

АРХЕОЛОГІЧНІ РОЗКОПКИ ЯРОСЛАВА ПАСТЕРНАКА В КРИЛОСІ НА ШПАЛЬТАХ УКРАЇНСЬКОЇ МІЖВОЄННОЇ ПРЕСИ (ЧАСТИНА 1)

Серед найвизначніших відкриттів української археології ХХ ст. чільне місце займає локалізація фундаменту галицького катедрального собору Успіння Пресвятої Богородиці ХІІ ст., здійснене Ярославом Пастернаком у 1936–1937 роках у с. Крилос. Сенсаційні розкопки відомого львівського науковця помітно відобразилися у тогочасному інформаційному просторі. Численні інтерв'ю та виїзні репортажі з місця подій 85-річної давнини тепер являють собою цінний джерельний наратив міжвоєнної преси.

Завдяки розвитку сучасних технологій значну частину україномовної преси 30-х років ХХ ст. оцифровано на платформі «Libragia. Архів української періодики онлайн», а також у засобах польської цифрової бібліотеки «Polona». Водночас більшість оригіналів газет та журналів досі знаходиться в архівних, бібліотечних та музейних установах країни. Зокрема, при підготовці запропонованої серії використано матеріали Державного архіву Івано-Франківської області. У першій частині пропонуємо увазі читачів три тематичні публікації, зокрема особисті репортажі – д-ра Ярослава Пастернака («Новий час») та проф. д-ра Володимира Залозецького («Діло»), а також інтерв'ю з археологом Федора Дудки («Новий час») і Зенона Тарнавського «Українські вісти». Авторські статті, дописи, репортажі та інтерв'ю публікуються мовою оригіналу зі збереженням правописом, можливими опечатками та помилками.

Ключові слова: Ярослав Пастернак, Крилос, Галич, Успенський собор, Діло, Новий час, Українські вісти.

* * *

НОВІ АРХЕОЛЬОГІЧНІ РОЗКОПИ В КРИЛОСІ

(Тимчасове звідомлення д-ра Ярослава Пастернака)

Стародавній княжий город Галич, столиця Галицько-волинської держави в часі від 1141 р. до страшного татарського лихоліття у половині XIII в., яка — пригадуємо — була на місці сьогоднішнього села Крилоса, манила до себе здавна дослідників нашої старовини. Про деякі її церкви писав вже А. Петрушевич, потім у 80-х рр. мин. століття І. Шараневич при помочі пароха Залукви о. Льва Лаврецького відкопав фундаменти кількох церков; фундаменти парохіяльної церкви у Крилосі й Галичі просліджував др. А. Чоловський у 1890 р.; на підставі цих розкопок та деяких своїх др. О. Пеленський написав цінну працю *«Галич в історії середньовічного мистецтва»* (Краків, 1914). Вкінці вже по світовій війні просліджував поземелля княжого Галича емерит радн. Лев Чачковський, що на підставі обсервації поверхні терену зладив спільно з др. Ярославом Хмілевським докладну мапу нерухомих памяток колишньої княжої столиці.

Та всі ті дослідники, між якими не було досі фахового археолога, займалися виключно лиш памятками з княжої доби, за виїмком одного Л. Чачковського, що зазначив на своїй мапі також і могили. А тимчасом показується тепер, що, крім княжої старовини, криє крилоська земля у собі багато інших, далеко старших памяток, що сягають ще камяної доби і мають часом велику мистецьку, а то й матеріяльну вартість. Найкращим доказом цього була розкопана мною минулого року «золота» старомадярьська могила, яка найшла голосний відгомін навіть серед заграничних археологів. До того терен колишньої столиці криє в собі, крім досліджених вже фундаментів церков (не цілих церквищ разом з приналежними цвинтарями), ще дуже багато інших цінних памяток нашої світлої минувшини, які можуть розв'язати неодну ще важну проблему та відповісти на неодну ще важне питання відносно топографії колишньої столиці, історії її заселення та таких важних памяток її архітектури як княжа палата, перша митрополіча катедра або надворна княжа церква.

Тому виринула тепер потреба ще раз основно прослідити цілу територію Крилоса, Підгорода, Четверків та Залукви). Завдяки великому зрозумінню незвичайно великої ваги цієї справи для української історії й церковної та світської археології з боку Митрополита А. Шептицького можна тепер реалізувати цей плян, і мені доручено в останніх роках вести нові систематичні, на ширшу скалю закроєні археологічні розкопи.

Вислід праці у двох минулих роках був наскрізь додатний і розкрив у значній частині це доісторичне тло, що на ньому постав столичний город Галич з широкою, штучно розбудованою системою оборонних монастирів та могутніх земляних і водних укріплень. Показалося, що Ростиславичі вибрали на столицю з розмислом дуже вигідне місце при відвічнім дністровім шляху із південної України та Семигороду у Галичину, і то якраз у цьому місці, де одна його важна віднога, головне получення княжого Галича з Угорщиною, скручувала від Дністра на південь і через Бринь — Вістову — Калуш — Долину — Болехів зміряла в сторону Верецького провалу. Численні, більшістю ще не просліджені могили вказують на те, що ширша околиця княжого Галича була вже від кам'яної доби (приблизно півпята тисячі літ тому взад) досить густо заселена, що вказує також на відвічні дуже пригожі умовини життя та догідну комунікацію — якраз все те, чого могла потребувати пізніша столиця Галицько-волинської держави. Перший рис цього образу дали розкопані досі могили, а прослідження дальших його ще краще устійнить, спростовуючи водночас не одну легенду.

І так з розкопаною цього року величезною могилою, що має цілих 30 метрів у промірі та є ще нині півчетверта метра висока, народня традиція звязала була переказ про Настю Чагрову, любовницю князя Ярослава Осьмомисла, що мала бути у ній похована. Тим часом по розкопанню цієї легендарної могили виявилось, що вона куди старша й походить ще із самого початку бронзової доби (біля 2000 до Хр.). Дуже цікавою була вже сама її будова, бо небіжчика ані не закопали у гробову яму, ані не положили на рівній землі, тільки спершу зробили півтора метра високий підсип о промірі 30 м. і щойно на нього поклали обрядово скорченого мерця. Цікаві й цінні на той час були дари, що їх дістав він для вжитку на тому світі. На шиї була якась прикраса із грубого бронзового дроту, який тоді був ще великою рідкістю у нас, певно у волосся була вплетена мала тризвоєва спіралька із грубого цинового дроту, на висоті бедер лежали з правого боку дві майстерно вироблені крем'яні стрілки вістрами вгору (до голови), а з лівого боку топорець із зеленкуватого, сильно звітрілого каменя, з дірою на топорище, що його первісно положено також держакком вниз. У ногах лежала неушкоджена крем'яна сокирка з гарно шліфованим лезом, прямокутна в перекрою, а біля неї стояв горщик, колись цілий і певно з якоюсь стравою для небіжчика, а тепер трохи роздавлений землею. Спідня частина його кулиста, з ямкою на дні, верхня циліндрична вкрита ціла глибоко ритим зикзакуватим орнаментом. Якраз

ця посудина, а зокрема її характеристичний орнамент вказує безсумнівно на те, що небіжчик був з походження трак, десь ізза Карпат, бо там, головню у Семигороді є вдомашнена така кераміка. Про це я мав недавно нагоду наочно переконатися.

Може не від речі буде тут зазначити, що ту саму могилу копав уже пів сотні літ тому згаданий вижче о. Лаврецький і нічого у ній не найшов. Це тому, що тоді був ще звичай копати лиш рів упоперек могили, а тим часом дуже часто небіжчик не лежить по самій середині могили, як було і в тому випадку. Сьогодні розкопуємо цілу могилу і такий недогляд вже неможливий.

Розкопана цього року побіч друга могила показалася тілопальною. Небіжчик був спалений на кострі і все те згарище було згорнене у одну подовгасту яму, над якою насипали відтак досить велику могилу, 18 м. у промірі. Гробових дарів не було жадних і лиш з розкинутих у могильному насипі кількох оброблених кремінців та дрібних черепків можна було догадуватись, що могила походить з кінця камяної доби, коли у нас появилсь було перший раз тілопалення. Цікаві нові причинки дали й кілька інших могил.

Водночас із просліджуванням доісторичних памяток княжого Галича йшли й цього року досліди над княжою старовиною. На «*Гунищі*», що лежить понижче Юрівського церковища за Мозолевим потоком, найшлися сліди давнього цвинтарища, приналежного до цього оборонного монастиря. Небіжчики були закопані прямо у землю, без сліду домовин, лежали всі головами до заходу та мали руки витягнені попри себе, не зложені на грудях.

Недалеко показалася цікава відпадкова яма, виложена чомусь великими ріняками, чого звичайно не буває, а в ній повно черепа княжої доби, навіть одна ціла посудина, що знов є великою рідкістю, як також і частина широкої миски, дальше багато звірячих кісток, досить багато зломків наручниць із різнобарвного крученого скла, кілька лупакових прясличок, залізних ножики і одна маленька морська мушля, напевно свідок торговельних звязків княжого Галича з надчорноморськими околицями. В іншому місці на тім самім «*Гунищі*» найшлася невелика вапнярка княжої доби, з грубою верствою вапна на дні, може ще з часу будування святоюрського монастиря над Мозолевим потоком.

Після того зачав я просліджувати найближче окруження нинішньої парохіяльної церкви Богородиці у Крилосі і зразу попав по її південнім боці на шість метрів довгий, а три метри грубий камяний мур невідомого

призначення, який іде мабуть під церкву, бо одно його лице є відрубане її фундаментами. Чи має він що спільного з церквою Марка Шумлянського, початку XVI ст., повинні виказати дальші досліди. Простий випадок хотів, що на нього не попав своїми сондами ані др. А. Чоловський у 1890 р., ані др. О. Пеленський у 1911 р., але він свідчить вимовно про те, що Крилоса не можна всюди просліджувати лиш на виривки, тільки треба деякі важніші місця перекопати в цілості.

Та найбільша несподіванка стрінула мене трохи збоку від церкви. Сондуючи терен між новою деревяною й старою мурованою дзвіницею, прийшов я поперечним ровом у глибині аж трьох метрів на два рівнобіжні, півтретя метра грубі мури, вкопані глибоко у терен княжої доби, а між ними на три над собою положені підлоги: долішню глиняну, середу з розмашеної мулярської заправи та верхню з камяних плит. Слідкування за продовженням цих мурів прийшлося відложити до чергового року. Одначе вже тепер незвичайно глибоке заложення мурів та повна аналогія усіх трьох наверхствувань підлоги серед них з просліджуваними мною свого часу підлогами одної романської церкви серед подвіря на Градчанах у Празі вказують на те, що перед нами церква із княжої доби, по всій правдоподібності довго всіми пошукувана катедра князя Ярослава Осьмомисла. Очевидно цілковита певність відносно цього смілого твердження може прийти аж по відслоненні їх також істориком мистецтва, але тоді буде це евентуально найбільша сензація, на яку лиш стати нашу українську, а зокрема церковну археологію. Віднайдеться святиня, прямо свята річ, недосяжна досі мрія не лиш різних дослідників княжого Галича, але й широких кругів місцевого й доволічного громадянства та вкінці цілого народу, якої здійснення мало б може не менше значіння для нас, як відкопування старинного Риму тепер для відродження італійського народу. Перша й найстарша наша митрополича катедра, а може й гріб її княжого основника, стала б тоді метою паломництва усіх тих, яким вогонь надії у грудях ще не погас, стала б обовязковою ціллю усяких шкільних прогульок та свого роду Меккою усіх наших туристів, з яких кожний мусів би її хоч раз в життю побачити.

Та на рішення «так воно — чи ні» мусимо, на жаль, подождати.

[Публікація] *Новий час. Ілюстрований щоденник. 13 серпня 1936 р. Ч. 182. С. 3—4.*

ДО
УКРАЇНСЬКИХ ВІСТЕЙ

КРИЛОС — КНЯЖИЙ ГОРОД

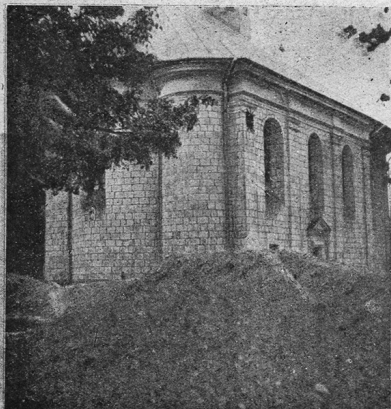
(Гляди репортаж на сторінці 3-ій.)



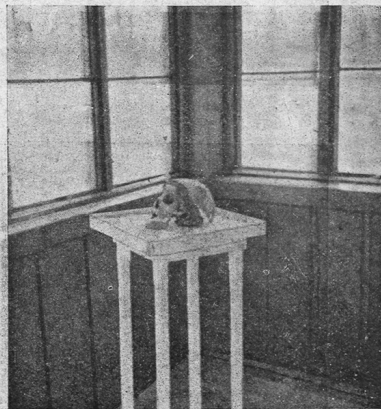
Фрагмент розкопів у Крилосі. Др. Пастернак похилений оглядає якусь знахідку.



Вид на південний, відкритий, кінець фундаменту катедри. Др. Пастернак (на першому плані зправа) з робітниками



Теперішня церква Успенія Пресв. Богородиці в Крилосі, збудована ділчем Марком Шумлянським в почат. XVI. ст. з матеріалу взятого зі старої катедри



Череп зі золотим чіпцем, знайдений побіч княжого саркофагу в Крилосі

* * *

**ХАЙ ПРОМОВИТЬ ЗЕМЛЯ Й КАМІННЯ
РЕПОРТАЖ З КРИЛОСУ**

[від нашого спеціального висланника]

Галич — Крилос, 5. Серпня 1937.

«Галицький Ярославе Осьмомисле! Високо сидиш Ти на своєму золотокованому престолі, Ти підпер угорські гори своїми залізними полками, загородив шлях королеві, замкнув ворота Дунаю, кидаючи стрільнями понад хмари, судна виряджаючи до Дунаю».

Слово о полку Ігоревому.

Широко гомоніла слава гордих і могутніх володарів Галицької Землі. Важким страхіттям лягала на тисячні орди ворогів. Переможно змагалася з навалами азійського сходу й європейського заходу.

І знеможена впала руїною. Перекотилися по ній віки історії й затерли слід по ній.

Лишилися ми без свідків минулого...

[Пусте місце, як наслідки цензури — *Від уряд.*]



*Саркофаг і місце за саркофагом, де найдено чашку князівни
[зазначене хрестиком]. Світлив Ярослав Савка*

Як відомо Читачам «*Нового часу*», др Ярослав Пастернак відкрив у Крилосі фундаменти старокняжої катедри. Вістка ця була тим більшою сенсацією, що катедру найшов др. Я. Пастернак на **тому самому місці**, яке без вислідів розкопували перед ним один за одним др. О. Чоловскі й др Й. Пеленський. А вже справжньою ревеляцією була вістка, що під долівкою катедри др Я. Пастернак відкрив княжий саркофаг і коло нього тлінні останки невідомої князівни!



Чашка князівни зі золотим чільцем. Світлив Яр. Савка

В четвер, 5-го серпня, автор цих стрічок дістав доручення виїхати на місце розкопів до Крилоса в товаристві спеціального фотографа.

Від Галича до Крилоса — 7 кілометрів. Їдемо під дощем. Питаємося в хлопця-візника, чи не знає він др-а Я. Пастернака.

— Що робить розкопи? Як не знати? Неодного вже тут возив.

Назустріч, зовсім мокрі, під дощем ідуть якісь молодці з наплічниками. Це з Крилоса.

Зправа між лісом видно гору, на ній церква. Це й є Крилос. Візник звертає тут з гостинця, й ми за пару хвилин уже підїздимо до церкви. Не зважаючи на дощ, робітники копають. Серед них помічаю знайому постать др-а Я. Пастернака.

Др Пастернак тепло вітає нас. Ціла постать його дихає здоровлям, бадьорістю.

— Працюєте й у дощ? — питаюся.

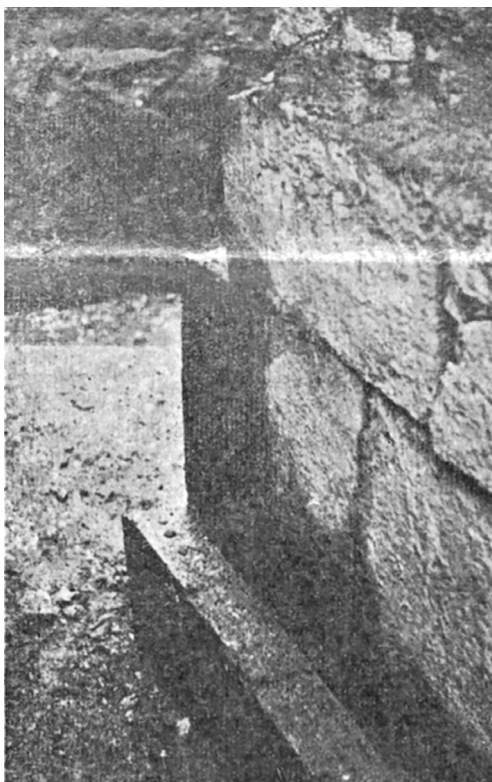
— А що нам дощ! — всміхається др Пастернак і, показуючи на робітників, каже: — Ви знаєте, вони так захоплені роботою, що готові й у неділю копати, коли б не страх перед гріхом.

Перед нами рови квадратної форми. Зазираю на дно.

— Ні, не звідси. Ходімте, поясню все від початку.

Доктор підводить нас до глибокого й широкого рову, на дні якого бачу алябастрові плити долівки й кам'яний саркофаг з проломаним віком. Але др Я. Пастернак відриває мою увагу від нього.

— Ось перед вами теперішня церква, — каже він і показує на кам'яну церкву, віддалену на кількадесят метрів від місця розкопів. Було до цього часу дві думки: перша — що ця церква побудована на фундаментах старої князівської катедрі, а друга, що вона стоїть посередині між ними.



*Цокол і надземна частина катедрі.
Світлив Яр. Савка*

Побудована вона з матеріалів старої катедри десь коло 1500 року. Почали обслідувати фундаменти церкви й показалося, що вони не належать до старої катедри. Отже, треба було їх десь шукати поза церквою. Але де?

З пояснень др-а Я. Пастернака довідуємося, що перший перевів тут розкопи, десь коло 40 літ тому, др. О. Чоловскі. Він прокопав у кількох напрямках від церкви рови, але нічого не найшов, та й найти не міг, бо копав і не глибоко, й не далеко. Пізніше — по нім — копав тут др Й. Пеленський. Він також не найшов катедри, очевидно з тих самих причин.

З страхом і трепетом

Не зважаючи на копання попередників і на зовсім ніби безвиглядну справу, все ж таки др Я. Пастернак заризикував покопати в цих місцях сам — таке глибоке було його переконання, що катедра таки тут. Ризико було тим більше, що гроші на розкопи давав Митрополит Андрей Шептицький, якому, в разі невдачі, соромно було б глянути в очі.

Розкопи свої почав др Я. Пастернак у минулому році. Він прокопав кілька ровів і одним з них докопався до якогось грубелезного муру. Що то був за мур — тяжко було сказати. Але мур був. Поклавши надію на допомогу Митрополита в наступному році й не розголошуючи (на всякий випадок) про своє відкриття, др Пастернак перервав роботу аж до цього літа.

З страхом і надією почав свої розкопки др Я. Пастернак у липні ц. р. Почав з розкопів найденого торік муру.

— Копав я, — каже доктор, — в обидва боки. Прокопали 17 метрів — кінця нема. Що за диво? Церква Пантелеймона в Галичі, що її вважали за катедру, має з фронту всього 17 метрів. Тут, значить, щось більше! Прокопали 27 метрів — його все не видно. Таж св. Софія в Києві має 30 метрів з чола! Невже таки катедра? Не хочу ні їсти, ні спати, ні думати ні про що, хвилююся страшенно. Оголошую робітникам, що дістануть «на могорич», коли докопаються до якогось рогу. Щойно на 32 і пів метрах завиднілися роги.

— Катедру маю! — весело каже доктор.

Князівський саркофаг

— Коли вже я мав перед собою фасад, — продовжував др. Я. Пастернак, — почав я копати просто з середини фронту. Трохи прокопав і попав ось на цей саркофаг. Зроблений він з одного камяного бльоку, як і всі інші відомі князівські гробівці. Видно з усього, що це саркофаг світської, а не духовної особи, а саме князя-володаря: дашкувата форма віка, характеристична для княжих гробівців. Хто міг бути цей князь? Єпатієвський літопис виразно каже, що князь Ярослав Осьмомисл, фундатор цієї катедри, в 1187 році був похований у ній. **Коли в цілій катедрі при дальших розкопах не**

найдеться інший саркофаг, то з великою правдоподібністю можна твердити, що це саркофаг Ярослава.

Оглядаємо саркофаг. Зроблений він з вапняка, точно на взір київських. Віко його з одного боку розбите. В середині його др Я. Пастернак найшов скелет чоловіка віку літ понад 50. Нічого, крім кісток, у ньому не було. Видно з усього, що саркофаг був обграбований, бо череп, замість на захід, лежав на східньому боці, а кістки рук і ніг були перемішані й порозкидані. При тому треба думати, що ограбований він був десь за татарських часів. Саркофаг стояв на 10 см. нижче від долівки. В середині саркофага має 1.80 м. довжини.

В рові за саркофагом лежав скелет молодої дівчини, літ 18—20. Лежав він у деревляній трумні, яка цілком зітліла. На черепі дівчини, вздовж чола знайдена вузька, гаптована золотими нитками, стяжка. Ці чільця відомі із знахідок старих, знатних могил. Матерія її зітліла, але орнамент, лишився. Хто могла бути ця дівчина, похована в безпосередній близькості до князівського саркофага?



*Др. Я. Пастернак інформує ред. Ф. Дудка про вислід розкопів.
Навколо робітники. Праворуч від д-ра Пастернака управитель
митрополичих дібр — Д. Герчанівський. Світлив Яр. Савка.*

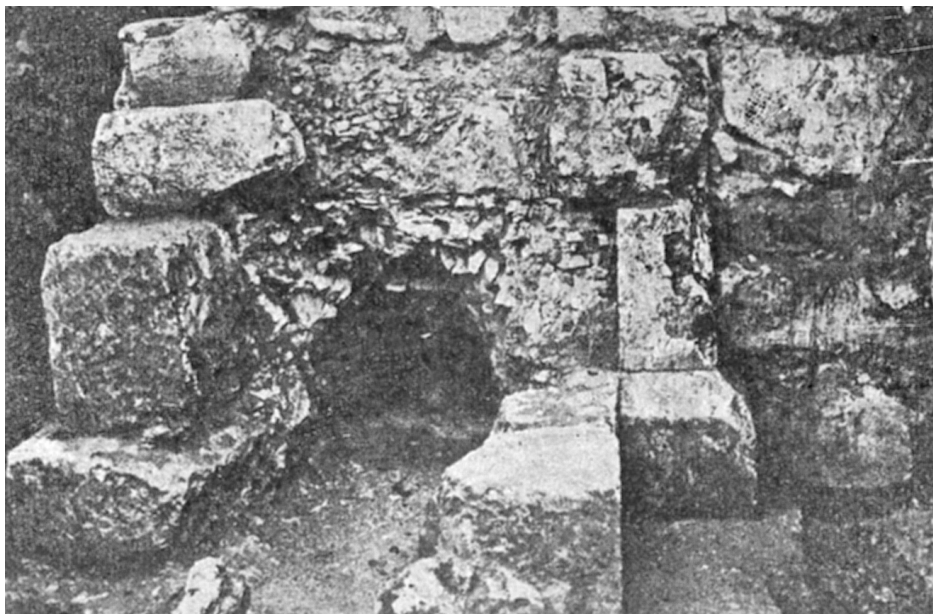
Очевидно, якась князівна. За головою князівни стояла невеличка скляночка з якимось напитком, або пахощами — залишки поганського звичаю.

Тут же знайдено кусник бази з філяра.

Рів у цьому напрямі прокопаний лише на кілька метрів — решту розкопів середини церкви др Я. Пастернак має надію закінчити, коли йому дозволять обставини, в наступному році.

Могутність будови

Проходимо вздовж розкопаних мурів катедрі. Др Я. Пастернак звертає увагу на її кольосальні розміри. Має вона форму квадратну 32.5x32.5 метри. Це найбільша з усіх княжих церков! Вона на півтора метра ширша від київської св. Софії й тричі більша від галицької церкви Св. Пантелеймона. Довжину церкви збільшують три півкруглі абсиди: велика, запрестольна, посередині (5 м. завглибшки) й дві менші по боках. Катедра мала, здається 5 нав. Фундаменти 2.15 метрів завглибшки (вдвоє грубші від мурів київської Десятинної церкви) й сидять дуже глибоко в землі: 2.80 метрів від цокола.



*Мури катедрі з місцем, де проходив дерев'яний анкер [зовсім зітлів].
Світлив: Яр. Савка*

— Чи ви уявляєте тепер собі, — каже др Пастернак, — якою величавою будовою була ця катедра? І як вона мала виглядати звідти, з тієї долини від Галича?

— Не забудьте, що ця катедра, як ми знаємо з літописів, була останнім місцем рятунку в княжому городі. Нагорі мала вона місце сховку, де князі рятувалися в останній хвилині перед ворогом.

Пієтизм до минулого

На хвилину затримується він коло апсид.

— Були тут недавно, — каже він, — прогульковці з Черча. Серед них кілька священників. Треба було бачити, з якою побожністю ці священники зійшли на дно рову, щоб постояти на тому місці в головній апсиді, де було горне сідалище старих наших митрополитів.

[Пусте місце, як наслідки цензури — *Від упоряд.*]

Або оповідає др Я. Пастернак про ті юрби селян з далеких довколишніх сіл, що день-у-день приходять сюди, щоб подивитися на руїни державної слави.

— Пане докторе, — звертаються вони до д-ра Пастернака, — та ж ви нам батька нашого з того світу викопали!

Старовинна техніка будови

Доктор звертає увагу на техніку старовинної будови. Грубелезні, 2.15 метрові мури, навіть у землі обкладалися великими грубими, тесаними, камяними бльоками з обох сторін, а в середині виповнювалися дрібним каменем на цементованій заправі. Це був моноліт, розрахований на тисячі років.

— І ось що ви бачите на місці цього моноліту! — каже він сумно.

Бльоки з опоки, алябастру, вапняка. В одному місці, як підмурок з стін пізніше побудованої каплиці, видно дуже добре зосереджену, з чисто кантованим цоколем надземну частину старої катедри. Мур немов витесаний сьогодні.

Характеристичною особливістю кладки стін є деревляні анкри, прокладені понад цоколем вздовж мурів у їх середині. Дерево на місці цих анкрів вигнило й залишило сквозну діру в мурах майже квадратного профілю. Те, чим хотіли наші предки скріпити мур, зігнило без сліду, а те, що вони хотіли скріпити, зосталося ненарушним.

— Вірили більше в міць дерева, ніж у не знаний їм ще камінь! — сміється др Пастернак.

Музей на місці розкопів

Наприкінці доктор провадить нас до каплиці, яку зробив тимчасом музеєм. Бачимо тут фрагменти плит, поливняних кахлів, обломки тинку з фресками, бронзові наконечники стріл, залізну оборонну сокиру, маси монет різних часів (найстарша чеська з XIV в.), залізний замок з ключем, кусні розбитих татарами дзвонів, глиняних горшків, великі кусні грубої оловяної бляхи, якими покрита була катедра, фрагменти капітелів, гзимсів, кусні скляних бранзолетів київського виробу, ковток з бронзового дроту, маси черепів і т. п. Черепи ці пізнішого часу, бо в грузах, що покривали фундаменти катедри, ховали пізніше людей — там був цвинтар.

— А де ж княжі кости? — питаюся в доктора.

— Є, — відповідає він загадково.

— Де є?

— Ту найбільшу святість я сховав.

Княжа гора й фортеці

Огляд розкопів скінчений. Щоб мати повну уяву про ті труднощі, з якими видобуто на божий світ фундаменти князівської катедри, треба вказати на розміри ровів, що обпоясують цю величезну будову. Глибина ровів понад 2 метри, ширина їх 2 і пів метра. Копати доводиться в грузах. Др Я. Пастернак каже, що в нерозкопаній землі є ще багато цінних річей.

Він веде мене на груді викиненої землі.

— Бачите он там за дорогою хатинку. Там був княжий двір. Тепер це місце називають «золотим током». Сама назва говорить, що там або текло золоте життя, або була золотиста підлога. Там би ще покопати!

І вказує на дуже вигідне стратегічне положення старої столиці Галицької Держави. Княжу гору з обох сторін обтекали води двох річок: Залукви й Мозолевого потока. Входила вона між них клином. Там, по той бік великої низини, на високому гребеню, стояла низка оборонних монастирів і церква. А з цього боку йде три ряди оборонних валів і фосів.

[Пусте місце, як наслідки цензури — *Від уряд.*]

Розкопи роблять величезне вражіння.

[Пусте місце, як наслідки цензури — *Від уряд.*]

Якимсь чаром, якимсь дивним духом віє від цих руїн, особливо від саркофагу, що сховав у собі княжі кости.

Ф. Д.

[Публікація] *Новий Час. Ілюстрований щоденник. 9 серпня 1937 р. Ч. 175. С. 1—3. Другий наклад після конфіскації*

* * *

Проф. д-р Володимир Залозецький
РОЗКОПИ В КРИЛОСІ*

Щедрість І. Е. Митрополита Андрея, що впливає з глибокого пієтизму до памяток нашого історичного минулого, уможливила інтенсивні розсліди на терені старого княжого Галича. Розкопки почав два роки тому директор Музею Т-ва ім. Шевченка доц. д-р Ярослав Пастернак на замковім плято в Крилосі. Минулого року наткнувся він на старі фундаменти, положені на схід від нинішньої парохіяльної церкви Успення Богородиці, побудованої в перших початках XVI стол., а цього року, завдяки послідовним та енергійним розкопкам, відкрив глибоко в землі сховані фундаменти дійсно монументального заложення. І так перед нашими очима зарисувалися цілком ясно зовнішні фундаментальні, на 2.15 м. грубі стіни, які замикали в собі могутній квадрат на 32.50x32.50 метрів широкий та глибокий, закінчений на сході п'ятьма півкруглими абсидами. Треба признати, що д-рові Я. Пастернакові пощастило впасти не тільки на слід старих фундаментів, положених на 2 і пів метра глибоко під землею, але, кермуючися слушними топографічними здогадами, він пішов слідами мурів та зумів відкрити цілість будівлі. Уможливили це відкриття глибокі сонди, яких, видно, дотепер у тому місці ще ніхто не переводив.

Не тут місце основно застановлятися над значінням цих для історії княжої архітектури незвичайно важких розкопок, бо буде це обширною темою основної наукової публікації, яка розслідить фундаменти цієї нової архітектурної пам'ятки і під оглядом археологічним і під оглядом історично-мистецьким по закінченні розпочатих розкопок. Не можемо тут теж давати якихсь остаточних оцінок щодо значіння нововіднайденого монументу для історії архітектури княжої доби, бо зробимо це аж по доведенні дальших розкопок до кінця.

Можемо поділитися з нашими читачами тільки тими річевими вислідами, які розкопки дотепер виявили, застерігаючи собі повне право ревізії наших поглядів по завершенні розкопок при остаточній оцінці їх значіння з точки погляду історії мистецтва. Ті висновки, до яких управнює нас нинішній фактичний стан розкопок, які я мав нагоду оглядати при ближчих поясненнях д-ра Пастернака на місці в днях між

*Всі права застережені. Передрук дозволений тільки за поданням джерела.

23—25 серпня ц. р., дають уже нині відповідь на отсі незвичайні актуальні питання, звязані з історією архітектури княжого Галича: 1) на питання льокалізації соборної катебри Успення Богородиці в Галичі і разом з нею на питання льокалізації княжого города Галича, 2) на питання часу її повстання.

Уже актуальний стан розкопок уповажнює нас до твердження, що відкопана будівля є дійсно катеброю Успення Богородиці на княжім замку в Галичі, а крім цього це находить своє повне потвердження в топографічних даних та літописних вістках.

Фактичний нинішній стан розкопок вказує на монументальну церковну архітектуру. Церковне заложення, яке своїми вимірами перевищає вдвоє або втроє всі дотеперішні фундаменти галицьких церков чи одинокую певно збережену церкву з княжої доби, себто церкву св. Пантелеймона (нині костел св. Станислава під Галичем), вказує на особливість того заложення. Такі особливі монументальні пропорції могли мати тільки кафедральні, метрополитальні, зн. столичні заложення. Дальшим аргументом, що промовляє за кафедральним храмом, є його пятинавовість (пятикорабельність), яка на фундаментах уже нині цілком ясно зарисовується паралельними до зовнішніх стін мурами. Мусимо відкликатись до анальогічних заложень. Такими пятинавовими заложеннями були: старе ядро Софійського собору в Києві, Софійського собору в Новгороді та в Полоцьку і катедральний храм у Мокві (Грузія). Прототипом цих пятинавових церков була т. зв. нова церква (Неа), побудована цісарем Василієм Македонським у Константинополі. Цей останній прототип, що правда, не зберігся, але збереглася до неї зближена церква Константина Ліпса в Константинополі (т. зв. Фенарі Іза).

Отже пятинавовість нововідкритої церкви в Крилосі промовляє рішуче за тим, що була вона церквою катедральною та метрополитальною, церквою, яка під оглядом величини, монументальности та багатого простірного укладу не уступала в нічим згаданим катедральним церквам. Великоною пропорцій вона зближувалась найбільш до Софійських соборів в Києві та Новгороді.

(Далі буде)

[Публікація] *Діло. 2 вересня 1937 р. Ч. 192. С. 2.*

Проф. д-р Володимир Залозецький
РОЗКОПИ В КРИЛОСІ

За тим, що нововідкрита церква була дійсно катедральною церквою Успення Богородиці, промовляє конфронтація розкопаних фундаментів з топографічними даними і літописними вістками.

Віддавна топографія місця, де знайдено фундаменти церкви, звязана з традиціями катедрального заложення. І так нинішня парохіяльна церква, побудована на самім початку XVI ст. боярином М. Шумлянським і перебудована у XVIII ст. єпископом Йосифом Шумлянським, що знаходиться оподалік фундаментів нововикопаної церкви, ще до XVIII ст. мала назву «катедральної галицької»*. Ця церква теж присвячена Успенню Богородиці, як про це свідчить релієф тимпанону західного порталю. Отже нема сумніву, що по руїні старої княжої катедри Успення Богородиці переняла цей титул і назву по ній нова в XVI ст. Шумлянським збудована церква, церква, що навіть своїми формами до деякої міри наслідувала стару княжу катедру (нпр. зберігаючи форми трьох абсид на сході, які в XVI ст. були уже чимось незвичайним, і гарно тесаним камінням). Про стару «катедральну» традицію говорить дальше факт, що тут знаходився осідок і палата галицьких митрополитів та вищого духовенства, від чого пішла перекручена з грецька назва Крилосу. Все це зводиться до висновків, що топографічні дані просто вказують на те, що нововідкрите заложення було дійсно катедральною столичною старокняжою церквою.

Дальше потвердження знаходимо в старих літописних вістках. Катедральна церква в Галичі згадується від 1187–1255 р., отже вона перетривала татарську навалу.

Незвичайна грубість стін нововідкопаних фундаментів і незвичайна солідність заложення та заправи мурів потверджує факт її довготривалої відпорности. Ці грубі, більш як на два метри широкі мури вказують також на те, що церква мала дійсно характер оборонний. Потвердження знаходимо знову в літописах, особливо в описі облоги Галича волинського літопису та Длугоша з 1219 р. Згадується при нагоді здобуття Галича Мстиславом, що коли князь Мстислав здобув передгороддя, тоді угорський король Кольман утік з жінкою Соломеєю до церкви св. Богородиці, яка знаходилася посередині замку, а з укріпленої церкви зробили нову твердиню. Длугош відріжнює при тій нагоді **castellum** і **arx**. Під «**castellum**» треба розуміти це розлоге

* Пор. Статус митр. Льва Шептицького з 1761 р., литов. за А. Чоловським в його студії про положення старого Галича з 1800 р., ст. 19 (по-польськи).

перегороддя, що простягалось від полудневої сторони властивого замку, та яке укріплене було нині ще збереженою системою потрійних валів та фос; під «агх» властивий замок*, себто найвищий пункт города, замкнений і донині величезним, місцями 25 метрів високим валом (денеде вже розораним), який замикав від полудня і полудневого сходу найсильніше укріплене місце замку наче останнє **refugium** для оборонців.

Всі ці дані й аргументи промовляють за тим, що із двох церков, які находилися на властивім замку, а саме церкви св. Спаса й Успення Богородиці нововідкриті фундаменти є дійсно ідентичні з галицькою столичною катедрою Успення Богородиці.

Ось і з цих причин актуальні розкопи в Крилосі, навіть у теперішньому стані, представляють велику і непересічну вагу. Вони рішають довгий спір, бо льокалізуочи остаточно положення старої княжої галицької катедри, тимсамим остаточно вказують на історичне положення старого княжого Галича в нинішнім Крилосі.

Ряд старших дослідників ідентифікував положення княжого Галича або з нинішнім містом Галичем над Дністром, як кан. Петрушевич, що в нинішній парохіяльній церкві Рождества Христа в Галичі добачував стару галицьку катедру, або спонукані численними нововіднайденими руїнами церков, переносили положення Галича на залучанську високорівню, як проф. Шараневич. В опозиції до них станули новіші дослідники, як Олександр Чоловський та Йосиф Пеленський. Перший на основі обширних топографічно-історичних студій вказали на Крилос як на місце положення старого княжого Галича. Ці нові студії збагатили наші відомости про історію Галича, але остаточної розв'язки про положення старої княжої катедри ще не дали, хоч вказували на те, що стара катедрa находилася під нинішньою парохіяльною церквою або в її безпосередній близькості. І хоч ці здогади були дуже близькі правди, то всеж фундаментів старої катедри не найдено. Аж розкопи д-ра Я. Пастернака поклали кінець всіляким здогадам, зльокалізували положення катедри та устійнили остаточно погляд, що старий княжий город Галич находився на місці старого Крилоса.

Друге питання, зв'язане з розкопами, це час повстання катедри. Тут рішають стилістичні критерії та їх аналіза, бо інших певних критеріїв для датування архітектури нема. Остаточну відповідь на це питання дасть дальший вислід розкопів.

(Докінчення буде).

[Публікація] *Діло. 3 вересня 1937 р. Ч. 193. С. 3.*

* Пор. Шараневич: Три описи історичні старокняжого Галича, Львів 1883 і А. Чоловський у згад. праці.

Проф. д-р Володимир Залозецький
РОЗКОПИ В КРИЛОСІ
(Докінчення)

Нинішній стан катедри доводить до таких спостережень:

Прегарно тесаний камінь зверхніх стін (особливо добре збережений на полудневій стороні під капицею і при абсидах), долішній цокол, лізени зверхніх стін та деякі деталі різьбленої орнаментики вказують на романську добу. Зате план катедри є чисто византійський (пятинавовий, закінчений на сході трьома абсидами). Отже наша нововідкрита катедрa є органічним продуктом синтезу византійсько-романського стилю. Маємо до діла з типічним явищем княжої архітектури не тільки Галича, але й цілої Галичини. Є це типічні риси галицької архітектонічної школи, які є рівночасно деякими критеріями для встановлення стилістичного споріднення і для встановлення часу повстання княжої катедри на основі аналогій. Ці аналогії вказували б приблизно на 2-гу половину XII ст., отже правдоподібно на час володіння Ярослава Осмомисла. Розуміється, не можемо остаточно тут фіксувати точних дат повстання катедри, бо до цього треба всіх даних з цілості завершених розкопів. Дані, які впливають з дотеперішніх відкриттів, не протиставляються другій половині XII стол. (або кінцеві XII стол.) – головню, коли візьмемо під увагу аналогії романських деталей, у дечому зближених до інших галицьких церков, особливо церкви св. Пантелеймона під Галичем.

Деякі критерії для означення часу повстання дають фрагменти декорації. Деякі фрагменти, як нпр. бази півколюнок, профільовані одвірки, бази порталів і деякі фрагменти різьб, вказують на другу половину XII ст. Те саме торкається поливаних квадратних та трикутних плиток, які знайдено в інших руїнах крилоських та галицьких церков XII ст.

Другі ж фрагменти провізоричного ляпідарда, особливо частини більшого полігональнокруглого ретабля (бальдахим над животом, хрестильня?), що спиралися на колюмнах і легко острокінчастих руках з досить делікатно профільованими готицькими ребрами, вказували б уже на XIII стол., а ще один фрагментик у різьбі (масверк з вікна?) має виразний характер пізнього XIII стол. або може ще пізнішої доби. Ці фрагменти дають деякі критерії для означення часу повстання перебудови і різних пізніших добудов та змін у самій катедрі. Остаточне вияснення цих питань дадуть дальші розсліди руїн.

Те саме торкається внутрішньої конструкції катедри. Питання, чи катедрa мала копули і яку їх кількість, можна буде вирішити щойно тоді, коли усунуть румовище з середньої частини будівлі. Всі дані зверхньої

форми промовляли би з копулами, також фрагменти стінних розписів із круглими вигнутими площами промовляли би копуловими перекриттями.

Не маємо покищо досить певних критеріїв для зіденфікування найденого під долівкою головної нави саркофагу із саркофагом Ярослава Осмомисла. І тут треба виждати дальших вислідів розкопів. З мистецького боку саркофаг не представляє більшого значіння; він позбавлений декорації і тим він різниться від подібних княжих саркофагів, знайдених у церкві св. Спаса у Чернигові, в Десятинній церкві та в Софійському соборі у Києві.

Вже нині нема сумніву, що розкопи у Крилосі мають для історії архітектури в княжій добі першорядне значіння. Вони кидають жмут світла на досить темну, мало знану на пам'ятки мистецтва дуже вбогу добу нашої галицької історії. Понад всяке сподівання монументальні форми катедри вказують на велич і творчий розмах галицької княжої доби, якої наша історіографія дотепер не доцінювала. Тому їх значіння переходить навіть межі мистецько-історичні і вони забирають значіння загально-історичного. Ці знахідки повинні би стати товчком для інтенсивного розслідування галицької княжої доби, яка чекає ще все на своє основне і всебічне освітлення.

З огляду на значіння цих розкопів треба вміти поставитись до них з повагою і гідністю, на яку вони заслуговують. У першу чергу моральним нашим обов'язком є уможливити докінчити розкопи й утревалити їх висліди в науковій монографії, яка всебічно й об'єктивно освітлить їх значіння; по-друге: законсервувати їх матеріальний стан для майбутніх поколінь, як місце слави старинного города Галича.

Це завдання сповнять покликані до цієї цілі фахові археологи та дослідники.

Світло, яке впало на історію галицької княжої доби, має і своє ширше виховне значіння. Пам'ятки монументальної архітектури в галицькім столичнім городі скріплюють у нас свідомість традиції — давнього звязку з рідною землею та історією тої землі.

Катедро в Галичі перетривала татарські напади, які хотіли здобутки нашої історії, т. зв. княжу добу, стерти з обличчя землі, і це додає нам надії, що й нинішню східну хуртовину, яка хоче нас перемінити в таку саму історичну безтрадиційну масу, ми перетриваємо. Перетриваємо, коли власне свідків нашої історичної диференціяції будемо зберігати з любовю та пієтизмом.

Крилос, 25. VIII. 1937

СПРАВЛЕННЯ ПОМИЛКИ

В першому уступі фейлєтону («Діло», ч. 192) зложено помилково, що могутній квадрат мурів (32.50 X 32.50 м.) закінчений на сході пятьма півкруглими абсидами. Має бути: **трьома** півкруглими **абсидами**.

[Публікація] *Діло. 4 Вересня 1937 р. Ч. 194. С. 2.*

* * *

КРИЛОС – КНЯЖИЙ ГОРОД

Ревеляційний вислід розкопів д-ра Ярослава Пастернака

Редакція «У.В.» отримала звістку, що відомий наш учений археолог д-р Ярослав Пастернак переводить розкопи в околиці Галича. Вислідом тих розкопів мало бути відкриття якихось старинних мурів, камінного саркофагу, кістяків і т. п. Про ті цінні знаходи ми писали вже коротко в ч. 158 «У.В.» з дня 21 липня ц.р. Але справа є надто важна, щоб її можна було збути кількома словами газетної новинки. На місце розкопів негайно виїздить наш репортер. Оце нижче подаємо репортаж з поїздки до Крилоса та з оглядин місця розкопів.

Відкриття столиці галицьких князів

Приїжджаю до Галича в погідний, теплом насичений день. Збираюся йти до Крилоса пішком. Це ж недалеко, всього 6 км. Але маю щастя. Стрічаю п. Герчанівського, управничого митрополичих дібр у Крилосі. Користаю з вічливості і вже у двох, на його підводі, їдемо до Крилоса. По дорозі довідаюся, що розкопи ведуться на терені митрополичих дібр, та що мене жде справжня несподіванка. Інж. Герчанівський із запалом оповідає про працю д-ра Пастернака, про розкопи, про знаходи, про терен.

Теперішній Галич положений над плоским берегом Дністра. Дорога, що веде до Крилоса, а далі до Станиславова постійно знімається вгору, веде між лісами, посеред горбів і ярів.

— Це оборонні вали й рови давнього Галича — говорить інж. Г. Але не попереджуймо фактів.

Зближаємося до Крилоса.

Почуття радості й гордості огортає мене в цьому менті. Мені першому з усієї української преси в Галичині щастить входити до прадавньої галицької столиці. Перший стану віч-на-віч зі скарбами, видертими з землі.

В хаті інж. Герчанівський показує мені одну з цінних викопалин, знайдених д-ром Пастернаком. Це жіночий череп у золототканім діядемі. Лікар ствердив, що череп цей належав до людини, яка померла в 18—20 р. життя. Отже це була молода жінка чи дівчина. Череп доволі добре захований. В почорнілім діядемі живо блистять щирозолоті нитки.

До цієї справи вернемо згодом.

Інж. Герчанівський провадить мене на місце розкопів, біля теперішньої церкви.

Розкопи

Кілька метрів оподалік церкви бовваніють сірі звалища землі й ґрузу. Це місце розкопів. Робітники місцеві селяни, вже добре вишколені, під керівництвом д-ра Пастернака працюють. Щохвилини вилітають на звали нові і нові лопати накопаної землі. Др. Пастернак нахилений над звалом, глядить униз і дає якісь вказівки робітникам. Підходимо ближче. Знайомлюсь з д-ром Пастернаком. Почуваюся до милого обов'язку познайомити хоч у загальному читачів з найвизначнішим під цю пору нашим археологом і дослідником княжої доби.

Др Пастернак відбув археологічні студії на львів. університеті ще в довоєнних часах. Опісля ці ж самі студії покінчив на університеті в Празі. Й там перебуваючи на еміграції, габілітувався на празькій університеті. Про його вміння дуже добре посвідчить факт, що чеський уряд доручив йому перевести розкопи княжих церков на Градчанах. Ці праці проводив самостійно повних п'ять літ, аж до успішного закінчення. Від 1928 року др Пастернак займає становище директора Музею Н. Т. Ш. у Львові, а від 1932 р. викладає в Богослов. Академії у Львові «*Археологію України й Святої Землі*».

Др Пастернак дуже радіє, що врешті, це з усміхом підкреслює, являється представник української преси. Веде мене у середину розкопів. Це два глибокі коридори. Один біжить з півночі на південь, другий, плитший, прямовісний до нього. І зразу ввічі кидається великий **Камянний саркофаг** з напів надбитою верхньою плитою. Внизу коридору біжить широкий фундамент будови.

Катедра Ярослава Осьмомисла

Др Пастернак пояснює:

— Це княжий саркофаг. А на цих фундаментах стояла двірська катедральна церква Успіння Пресв. Богородиці, що її збудував кн. Ярослав Осьмомисл. І тут його більше як правдоподібно поховали.

Просліджування Галича

Питаю д-ра Пастернака про початки його теперішньої праці.

— Взагалі археолог. працю на тім терені, говорить мій співбесідник, розпочав перший проф. львів. університету др. Ізидор Шараневич у 80-тих роках мин. стол. Десять літ пізніше працює тут Чоловські, архівар міського архіву у Львові. Він перший звернув увагу на те, що колишній княжий Галич був на місці сьогоднішнього села Крилос.

Архітектуру церкви св. Пантелеймона і всіх прочих церквищ досліджував головно др. Пеленський Осип. Він теж переводив теренові розкопи в рр. 1909 і 1911. І від цього часу терен лежить відлогом. Ніхто

тереном не займається. Щойно в 1934 р. Митрополит А. Шептицький погодився на мою працю щедрими підпомогами. Як би не те, тоді того, що тут бачите, мабуть ще довго не було би.

Доісторичні часи Галича

— З чого Ви почали свої праці?

— Зразу, відповідає др Пастернак, я досліджував доісторичні часи княжого Галича й його околиці. Треба було зібрати матеріал до висвітлення доісторичного підложжа, на якому повстала пізніша столиця Галицько-волинської держави. Цього року я приступив до систематичного дослідження найціннішої пам'ятки з доби першої державности з половини XII століття, а саме до відкриття Катедрального Собору, побудованого кн. Ярославом Осьмомислом у 1154 р.

750-ліття смерті Великого Князя

Минулого року, оповідає далі др П., я знайшов перші сліди катебри, у якій основник тієї церкви був і похований у 1197. І прошу завважати, що саме цього року в жовтні минає 750 років від смерті Великого Князя. Щасливо склалося, що ця річниця збігається з відкриттям його церкви, а може й його тлінних останків.

Після пробних розкопів з початком липня ц.р. ми почали систематично відкопувати. Досі відкопали цілий фундамент фронтової частини катебри. Дотепер відкопана довжина виносить 32 м., при чому відомий є лише один, південний кінець. Отже розміри катебри виявляються незвичайно великі. Розміром мабуть відповідатиме Соборові св. Софії в Києві.

На підставі дотеперішніх даних доходжу до висновку, що це може бути **Копія Собору св. Софії в Києві**

На це вказує порівняння чисел. Ширина Софійського Собору виносить 36 м. В галицькій катебрі відкопано 32 м.

Через хвилину глядимо на фундаменти й робітників, що саме прочищують відкопаний кінець.

Мури катебри були назвичайно грубі, 2.15 м. Рівночасно були впушені в землю до глибини 2.80 м.

— Погляньте, вказує др. П., від цього фронтного муру йде кілька мурів у глибину церкви. Це були підмурівки під філяри, що на них спочивало склепіння.

Княжий саркофаг

Та найбільшою сензацією в часі копання було відкриття камяного саркофагу. Прошу поглянути, саркофаг цей кований з одного камя. Він такого типу саркофагів, які зустрічаються в Києві, в княжій добі. Верх саркофагу легко дашкований. Цей верх найбільш характ. для цього часу.

Орнаментики немає ніякої. Він не був призначений на виставлення на вид публичний. Не має теж ніяких написів.

Як ми відкрили верх саркофагу, в ньому був кістяк людини. Окрім костей ми не нашли нічого. Саркофаг був ограблений, мабуть ще в часах татарських нападів (XIII ст.). На це вказує факт, що кістяк був перекиданий. В ньому не було ніяких дорогоцінностей, що вказували б на стан небіжчика. В усякому разі похований тут покійний мусів бути дуже знатною особою, бо його похоронили в катедрі, в саркофагу.

Це був князь

І якщо дальші розшуки не викажуть іншого такого саркофагу, тоді треба буде прийняти за факт, що відкритий саркофаг хоронить тлінні останки кн. Ярослава Осьмомисла.

Біля саркофагу, в ногах, знайдено кістяк особи теж дуже знатного стану. Це може бути княжна, або якась знатна бояриня. На черепі про який вже раніше згадано зберіглося чільце (діядем), гаптоване золотими нитками, на якійсь ближче неозначеній матерії. Частина чільця звисала попри ухо вниз. Череп вдалося вцілости, разом з чільцем витягнути. Біля голови стояла мала скляна посудина, імпортована з Києва, або таки з Візантії. Батьки покійниці влили напевно в цю посудину якийсь напиток.

Понад саркофагом покладена долівка з білих, алябастрових плит. Під тією долівкою є сліди глиняної підлоги, перепаленої вогнем. Це вказувало б, що підлога катебри була зразу з дощок і згоріла підчас нападу в 1241 р. Пізніше заложено кам'яну долівку.

Архітектурні фрагменти

В румовищах знаходиться багато архітектурних фрагментів, капітелів, фрагм. склепіння. Дуже багато викопується кусків тинку із стін, зі слідами фрескового мальовила, точно втриманого в такому самому тоні, як мальовила в київських храмах княжої доби. Переважає краска синя й блідорожева. Знаходиться також багато кусків стопленої олов'яної бляхи, якою була крита катебра, точно так, як були криті княжі церкви в Києві. Часто стрічаються куски розбитих дзвонів і багато інших незвичайно цінних нахідок, м. ін. одна срібна чеська монета короля Вячеслава (XIV ст.).

— Яка найближча мета Ваших розкопів?

— Відкрити весь обводний мур. Як вже будуть відкриті контури мурів, треба буде приступити до розкопів у нутрі церкви. Щойно тоді вдасться зреститувати пляни катебри. І в нутрі церкви я сподіваюся відкрити власне це найцінніше. Припускаю, що там будуть гробниці, крипти, саркофаги, підземелля. Напевно знайдуться тлінні останки князів, митрополитів, бояр...

— Як ви вже зорієнтовані в моїй роботі, говорить усміхаючись др Пастернак, спробуймо відтворити собі топографію княжого Галича.

Виходимо над беріг княжої гори, звідкіля знаменито видно весь краєвид. Сонце легко хилиться до заходу. Бронзом записає стерниська по збіжжах, опилює зелень садів, вилискує в річці.

З мапою в руках, реконструуємо давній город.

Найширше поняття княжого города можна помістити, пояснює др Пастернак, в раменах двох рік, Лімниці й Дністра. Це найширші оборонні кордони. Зі сходу й півночі був Дністер, а зі заходу Лімниця з глибоко врізаним руслом. Цей простір виносив у промірі ок. 15 км.

Сам город був куди менший. На найдальших межах, територія була обведена перстеном оборонних монастирів. Монахи, що жили в тих монастирях, виконували рівночасно військову службу. Здовж Лімницею йде ціла низка тих монастирів. Починає їх св. Панталеймон, положений найближче Дністра. С. Пантал. — це наша найстарша церква, що в XVI ст. (1598) перейшла в руки Францішканів. Від північного заходу ланцюг замикає монастир в селі Соколі. Досі не просліджений.

Положення городища

Само городище знаходилося на скелистім виступі берегу, між раменами двох річок, Мозолевого Потоку й Лукви. Силою природніх обставин, це городище було приступне тільки з півдня. Й тому, звідтіть городище було забезпечене кріпкими потрійними валами.

На півночі від цього потрійного валу починалося пригороддя. На його найвищій точці вносилося т. зв.

Галичина могила

Значіння тієї могили до сьогодні вповні ще не вияснене. На підставі західно-європейських аналогій, можна додумуватися, що це було місце інтронізації галицьких князів. На це вказували б слова волин. літопису з XI ст., що в однім місці говорить про боярина Іллю Щепановича. Боярин цей приводить одного з претендентів до престолу, на Галичину Могили й говорить:

— Князю, ти посидів на Галичиній Могилі, значить, ти володів на Крилосі.

На північ від пригороддя починається властивий город. Укріплений з півдня подвійним валом ровом та ділиться на дві частини.

Духовну й світську. Ближче валів стояла катедра. На самім північнім виступі терену був т. зв. Золотий Тік, осідок самого князя.

Між Золотим Током та катедрою був видолинок, базар, де відбувалися ярмарки.

На схід від Мозолевого Потоку був другий ряд оборонних монастирів. Починаючи від монастир. пророка Іллі нині Прокаліїв Сад, в напрямі нинішнього Галича, йшов ряд, обор. монастирів, з яких до нині залишилися топографічні назви.

Найдалі висунений відомий монастир це св. Івана. В ньому мав бути похований кн. Іван Берладник. Ще далі за перстеном монастирів ішов оборонний вал. Це був зовнішній останній оборонний вал.

Отже вразі воєнної небезпеки, княжий город був знаменито боронений. Стратегічний талан людини, що перевела ці укріплення так мудро й доцільно, був непересічний. На ті часи це було геніяльне діло.

Князя боронила ще ціла мережа воєнних башт і могили. А вже у крайній небезпеці, князь хоронився в катедрі. Катедра була поверхова. Й на поверсі, на т. зв. коморах скривався князь.

Др. Пастернак скінчив свої пояснення. Всі ми хвилину, стоїмо мовчки. Глядимо в простір давнього Галича. Княжої столиці, могутньої держави. З глибини пам'яті виринають картини давнього минулого. Присипаного грубою патиною віків. Колись тут кипіло буйне, лицарське життя. Жили люди. Проливали свою кров за могутність держави і славу свого монарха. Проходили віки. Канули в безвість. Остали лише звалища, глибоко закриті в землі. Й сьогодні, коли стаємо віч-на-віч перед тим усім, що видерте часові, нас огортає почуття якогось побожного страху. Відчуваємо велич віків і старовинність та могутність нашої державницької традиції, якої найкращим висловом є оці потужні фундаменти катедри, та саркофаг кн. Ярослава Осьмомисла.

Національні святощі

На закінчення мого репортажу мушу підмітити, що оці розкопи, викликають серед довколишнього населення незвичайне вражіння. Просто ентузіязм.

Селяни постійно говорять лише про розкопи. Цікавляться живо кожним предметом знайденим у землі. З довколишніх сіл самочинно організовуються прогульки селян до Крилоса. Після оглянення місця знаходів, інтелігентніші з них зразу виголошують реферати на тему княжої доби. Живо цікавиться тією справою довколишня українська інтелігенція. Відвідує Крилос, та організовує туди прогульки. Українські туристи й прогульковці не минають Крилосу. Та всеж таки ця справа не повинна й

не сміє остати лише подією льокального характеру, з атракційною закраскою. Крилос мусить вирости до меж символу. До меж найбільших національних святощів. Повинен і мусить стати джерелом національної сили.

3. Тарнавський

[Публікація] *Українські Вісти*. 25 липня 1937 р. Ч. 162. С. 3–4.

*Упорядники матеріалів:
Роксолана Мельничук, Андрій Петраш,
Андрій Стасюк, Дана Труханівська,
Леся Шептинська (Галич – Івано-Франківськ, Україна)*

Archaeological Excavations of Yaroslav Pasternak in Krylos on the Ukrainian Interwar Press Covers (Part 1)

The localization of the foundation of the Halych Cathedral of the Assumption of the Blessed Virgin of the 12 th century, made by Yaroslav Pasternak in 1936–1937 in the village of Krylos is one of the most significant discoveries of Ukrainian archeology of the 20 th century. Sensational excavations of the famous Lviv scientist were noticeably reflected in the information space of that time. Numerous interviews and field reports from the 85-year-old scene are now a valuable source narrative for the interwar press.

Due to the development of modern technologies, a significant part of the Ukrainian-language press of the 1930s was digitized on the platform «Libraria. Ukrainian online periodicals archive», as well as by means of «Polona», the Polish digital library». At the same time, most of the original newspapers and magazines are still located in the country's archives, libraries and museums. In particular, the materials of the State Archives of Ivano-Frankivsk region were used during the preparation of the proposed series. In the first part, we offer three thematic publications, including personal reports of Dr. Yaroslav Pasternak («Novyi Chas» newspaper) and Prof. Dr. Volodymyr Zalozetskyi («Dilo» newspaper), as well as an interview with archaeologist Fedir Dudka («New Time») and Zenon Tarnavskyi («Ukrainian News»). Author's articles, posts, reports and interviews are published in the original language with preserved spelling, possible typos and errors.

Key words: *Yaroslav Pasternak, Krylos, Halych, Assumption Cathedral, «Dilo» newspaper, «Novyi Chas» newspaper, Ukrainian News.*