

## СЕРЕДНЬОВІЧНИЙ МОГИЛЬНИК В УРОЧИЩІ МНИСЬКИЙ САД НА ОКОЛИЦІ ДАВНЬОГО ГАЛИЧА: НЕОПУБЛІКОВАНІ МАТЕРІАЛИ ДОСЛІДЖЕНЬ 1982, 1984, 1988–1989 РОКІВ

*Стаття присвячена вивченню середньовічного християнського могильника, локалізованого на північній околиці давнього Галича. Здійснено короткий опис місцевості, охарактеризовано історію її дослідження починаючи з кінця ХІХ ст. Головну увагу зосереджено на не опублікованих досі матеріалах розкопок Галицького загону архітектурно-археологічної експедиції Ленінградського відділення Інституту археології АН СРСР й Державного Ермітажу, проведених у 1982, 1984, 1988–1989 рр. під керівництвом Олега Іоаннісяна на території ур. Мниський Сад, тепер с. Залуква Івано-Франківської області. Опрацьовано звітну документацію. Здійснено аналіз, верифікацію та кореляцію відображених у ній даних. Зауважено на розвідковому характері проведених студій, які охопили площу близько одного гектара. Втім, незважаючи на спроби, виявити фундаменти сакральної споруди так і не вдалося.*

*У підсумку на різних ділянках урочища відкрили 16 ґрунтових поховань до- та післямонгольського часу. Три з них були перекриті білокам'яним мощенням на всю площу поховальних ям й мали чітку прямокутну форму. Найімовірніше, оброблені білокам'яні квадрати, використані як поховальні надгробки, раніше були складовою частиною котроїсь із монументальних споруд, розташованих на околиці. Над двома іншими похованнями зафіксовано лише частково збережені кам'яні плити. Усі поховання належали дорослим особам, стать яких не було визначено. Поховання безінвентарні. Лише в одному випадку відзначено наявність похоронних шат – збережених фрагментів золототканого текстилю. У восьми*

випадках орієнтація покійників північно-західна, у шести — західна, в одному — східна. Лише у семи похованнях вдалося встановити положення обох рук: у шістьох вони влаштовані на животі, в одному права рука на животі, а ліва — на тазі.

У південно-західній (найвищій) частині урочища локалізовано поселення домонгольського часу, яке після занепаду було поглинуте некрополем.

**Ключові слова:** Галич, могильники, поховання, духовна культура, княжа доба, сакральна архітектура, археологічні розкопки, Олег Іоаннісіян.

Урочище *Мниський Сад* розташоване на правому березі р. Дністра, неподалік місця впадіння у неї р. Лімниці, на висоті 245–264 м н. р. м., охоплює територію на схід від с. Шевченкове й на захід від с. Залуква (ур. *Гробиська*) (Івано-Франківського) району Івано-Франківської області (рис. 1). Ще на початку ХХ ст. кульмінація охарактеризованої

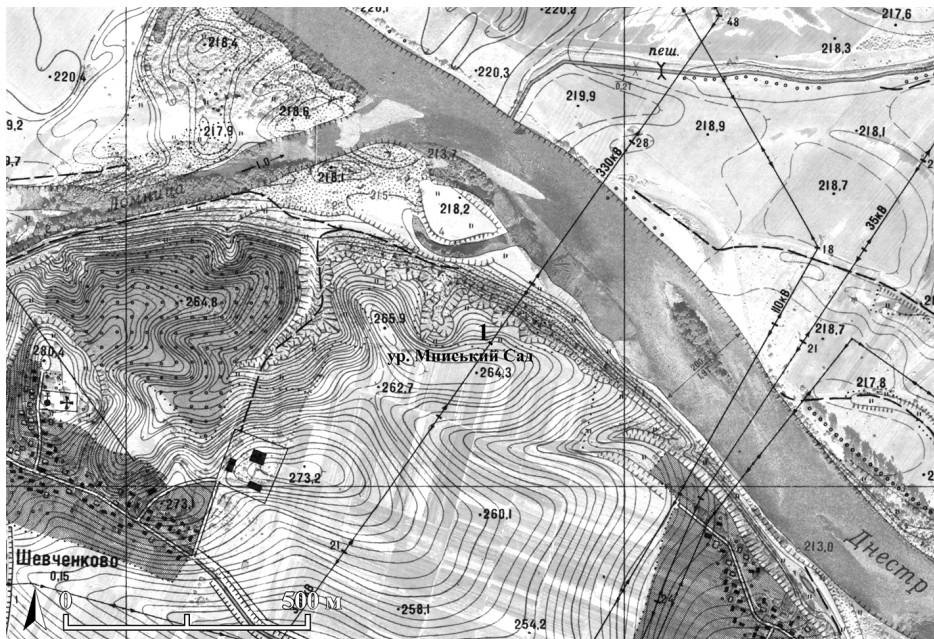


Рис. 1. Ситуаційний план місцевості. Локалізація ур. *Мниський Сад*:  
1 — опора ЛЕП, основа якої слугувала репером  
під час археологічних розкопок

місцевості була відома під назвою «гора Макітра»<sup>1</sup>. У ширшому значенні територія на березі Дністра в межиріччі Лімниці та Лукви відома як *Побережжя*.

Наукові зацікавлення тереном пов'язані з цілеспрямованими пошуками та спробами атрибуції сакральних пам'яток княжої доби на околицях давнього Галича наприкінці ХІХ ст. Підставою для цього, зокрема, послугувала назва урочища — *Мниський Сад*<sup>3</sup>, тобто монаший (від *ср. герм.* Munich, *чеськ.* mnich, *цсл.* мънихъ, мнихъ — монах)<sup>4</sup> сад. Антін Петрушевич локалізував там Троїцький монастир, згаданий в люстраційному акті галицького староства в 1556 р.<sup>5</sup> Натомість Ісидор Шараневич припускав існування на цьому місці давнього латинського монастиря, фундованого, втім, на місці давнішої святині<sup>6</sup>.

Вперше вагомі підстави стверджувати про наявність середньовічного мурованого храму в ур. *Мниський Сад* виникли в результаті археологічних розвідок Йосипа Пеленського у 1909 р.<sup>7</sup> Тоді було знайдено різьблену білокам'яну капітель коринфського ордеру та фрагмент білокам'яної колони, декорованої різьбленим спіральним орнаментом. Найближчі аналогії відомі зі святинь, розташованих неподалік, — Св. Пантелеймона та Спаса<sup>8</sup>. Окрім цього, виявили маленький дзвоник висотою 5 см,

---

<sup>1</sup> Пеленський Й. Галич в історії середньовічного мистецтва на основі археологічних досліджень і архівних джерел. *Галич. Збірник наукових праць* / за ред. М. Волощука. Івано-Франківськ: Лілея-НВ, 2018. Серія 2. Вип. 4. С. 125.

<sup>2</sup> Там само. Табл. І.

<sup>3</sup> Також відоме як *Мнішський Сад, Гробиська* (Томенчук Б. Археологія некрополів Галича і Галицької землі. Одержавлення. Християнізація. Івано-Франківськ: Гостинець, 2006. С. 45) чи «міський сад» (Чачковський Л., Хмільевський Я. Княжий Галич. Станіславів: Союзна друкарня, 1938. С. 41), останнє, варто гадати, одрук.

<sup>4</sup> Словник староукраїнської мови ХІV—ХV ст. / ред. кол.: Д. Г. Гринчишин, Л. Л. Гумецька (голова), І. М. Керницький. Київ: Наукова думка, 1977. Т. 1. С. 603; Тимченко Є. Матеріали до словника писемної та книжної української мови ХV—ХVІІІ ст. У 2-х кн. Кн. 1: А — Н / ред. кол.: В. Німчук (відп. ред.), Г. Лиса (відп. секретар), О. Біланюк, А. Гумецька; упоряд.: В. Німчук, Г. Лиса. Київ; Нью-Йорк, 2002. С. 431.

<sup>5</sup> Чачковський Л., Хмільевський Я. Назв. праця. С. 41.

<sup>6</sup> Пеленський Й. Назв. праця. С. 125—126.

<sup>7</sup> Там само. С. 122.

<sup>8</sup> Там само. С. 125; іл. 18: а; іл. 57; Иоаннисян О. Церковь Спаса в Галиче — памятник первой половины XII века. *Древние памятники культуры на территории СССР*. Ленинград, 1986. Рис. 5: 1, 4—6.

поверхня якого була декорована аркадою. Цю знахідку Й. Пеленський датував XII ст. Усі виявлені під час обстежень матеріали передали на зберігання в музей Ставропільського інституту у Львові, їхня доля не з'ясована. Згідно зі свідченнями о. Лева Лаврецького, записаними того ж таки 1909 р., стало відомо, що кількома роками раніше в межах досліджуваної площі виорали «довгий кам'яний поріг», який разом з «іншими давніми каменями» перевезли в с. Залукву й поклали у нього на плембани<sup>9</sup>. На основі вищезгаданого Й. Пеленський припустив, що виявлені кам'яні архітектурні елементи в ур. *Мниський Сад*,<sup>10</sup> ймовірно, походять з руїн Спаської церкви чи досі не відомого зруйнованого храму на *Побережжі*<sup>11</sup>.

Нові археологічні студії в ур. *Мниський Сад*, територію якого активно розорювали з метою пошуку давніх монументальних споруд, розпочали у 1982 р., з перервами їх було продовжено в 1984 та 1988–1989 рр. Зазначені дослідження були проведені в межах роботи Галицького загону архітектурно-археологічної експедиції Ленінградського відділення Інституту археології АН СРСР й Державного Ермітажу під керівництвом Олега Іоаннісіяна<sup>12</sup> — дослідника галицького зодчества XII — першої половини XIII ст.<sup>13</sup> Результатам цих досі не опублікованих робіт й присвячена ця публікація. Попри те, що виявити збережені фундаменти середньовічного храму на пам'ятці не вдалося, інформація про відкриття там низки поховань дала поштовх для проведення нових досліджень.

---

<sup>9</sup> Пеленський Й. Назв. праця. С. 125.

<sup>10</sup> Означене дослідником як *Гробиська*.

<sup>11</sup> Там само. С. 125.

<sup>12</sup> Науковий архів Інституту археології НАН України. Ф. 64. Спр. 1982/153. Іоаннісіян О. М. Отчет о разведке в Галиче в 1982 году; Науковий архів Інституту археології НАН України. Ф. 64. Спр. 1984/47. Іоаннісіян О. М. Отчет о работах Галицкого отряда Архитектурно-археологической экспедиции ЛОИА АН СССР и Государственного Эрмитажа в 1984 г.; Науковий архів Інституту археології НАН України. Ф. 64. Спр. 1988/159. Іоаннісіян О. М. Отчет о работах Галицкого отряда Архитектурно-археологической экспедиции в 1988 г. Ленинград, 1989; Науковий архів Інституту археології НАН України. Ф. 64. Спр. 1989/117. Іоаннісіян О. М. Отчет о работе Архитектурно-археологической экспедиции Государственного Эрмитажа в р-не г. Галича Ивано-Франковской области.

<sup>13</sup> Іоаннісіян О. М. Галицкое зодчество XII — первой половины XIII вв.: диссертация ... кандидата исторических наук : 07.00.06. Ленинград, 1982.

У 1990 р. розкопки на терені продовжив Богдан Томенчук, який саме працював над кандидатською дисертацією «*Некрополі Галицько-Буковинського Прикарпаття IX—XIII ст.*»<sup>14</sup>. В результаті було відкрито 35 поховань XII—XIII ст., з-поміж яких 28 ґрунтових, 6 підплитових та знищене поховання у кам'яному саркофазі. Виявлений поховальний інвентар, зокрема позолочене чільце-діадема та збережені рештки золототканого текстилю, свідчить про високий соціальний статус похованих там осіб<sup>15</sup>. Однак, незважаючи на перспективність подальших досліджень, нових робіт на пам'ятці проведено не було. Матеріали ж розкопок опубліковані частково.

Отже, оприлюднення досі не опублікованих результатів археологічних розкопок О. Іоаннісяна в ур. *Мниський Сад* доповнять знання про розташований там могильник і стануть в нагоді під час проведення наукових пошуків у майбутньому.

Як відображено у звітній документації О. Іоаннісяна за 1982 р., як експеримент під час виконання робіт із пошуку давніх фундаментів спершу застосували неінвазивний біолокаційний метод дослідження<sup>16</sup>. Операторську роботу при цьому здійснювали: науковий співробітник Всесоюзного науково-дослідного геологічного інституту доктор геолого-мінералогічних наук Олександр Олейніков, кандидат геолого-мінералогічних наук Олена Паєвская. Участь у фіксації також брали О. Іоаннісян, головний зберігач відділу російської історії *Державного Ермітажу* Володимир Матвєєв та співробітники Ленінградського інституту живопису, скульптури та архітектури ім. І. Є. Рєпіна — Олена Кондакова та О. Новожилова<sup>17</sup>.

У результаті обстеження вздовж берега р. Дністра найбільш інтенсивно біоенергетичний ефект було зафіксовано на ділянці, що займає гіпсометрично найвище положення, — поблизу опори (49°08'05.6"N 24°42'21.8"E) лінії електропередач (далі — ЛЕП). Закладені

---

<sup>14</sup> Томенчук Б. П. Некрополі Галицько-Буковинського Прикарпаття IX—XIII ст. [Текст]: автореф. дис ... канд. іст. наук: 07.00.04. Київ, 1998.

<sup>15</sup> Науковий архів Інституту археології НАН України. Ф. 64. Спр. 1990/93. Томенчук Б. П. Звіт про дослідження давньоруського могильника XII—XIII ст. в с. Залуква Галицького району Івано-Франківської області. Івано-Франківськ, 1990 р.; Томенчук Б. Археологія некрополів Галича і Галицької землі. С. 45—46.

<sup>16</sup> Детальна характеристика методу у відомих звітах не відображена.

<sup>17</sup> Науковий архів Інституту археології НАН України. Ф. 64. Спр. 1982/153. С. 1, 5.

у місці аномалії № 1 два шурфи (згодом об'єднані в шурф № 1) (рис. 2) на відстані 21 м на схід від опори ЛЕП, а також свідчення місцевих мешканців дали автору розкопок підстави висувати, що виявлена там кам'яна кладка належить до періоду Першої світової війни<sup>18</sup>.

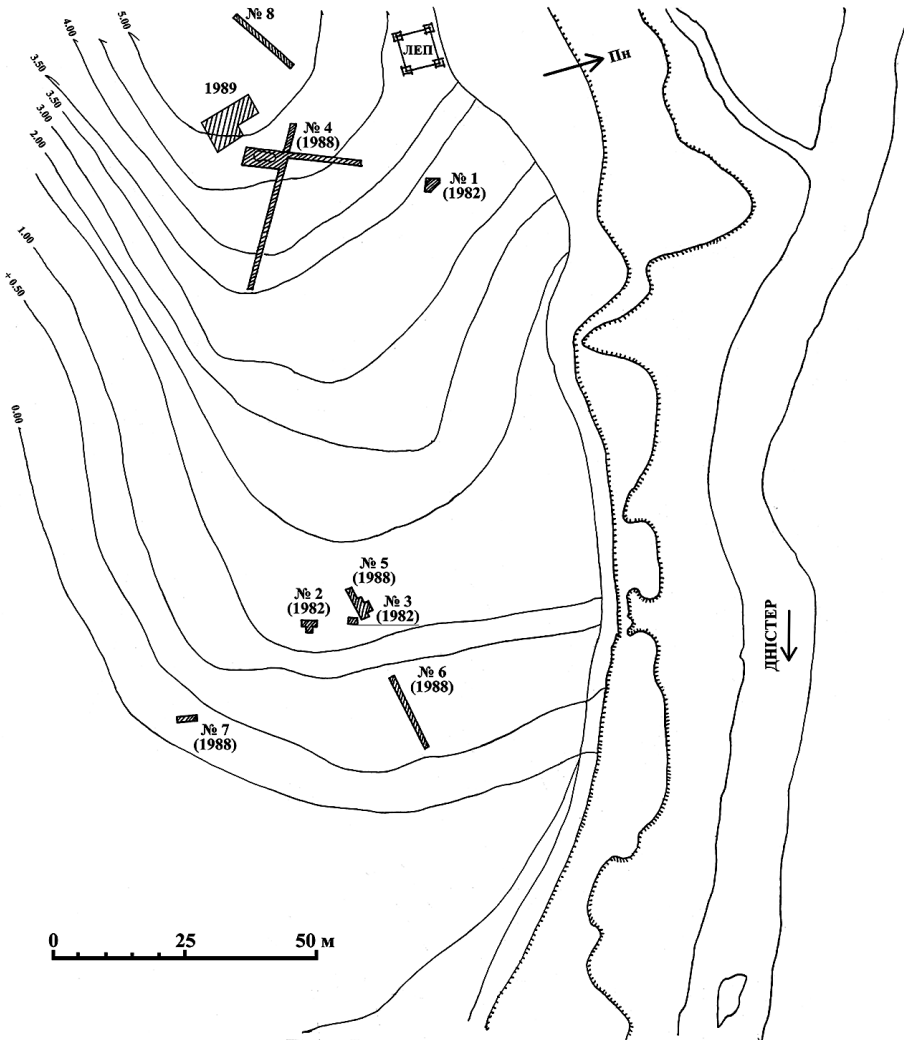


Рис. 2. Зведений план розкопів в ур. Мниський Сад 1982, 1988 – 1989 рр. (Іоаннісія 1988 / 159, рис. 1, 1889 / 117, рис. 1; доопрацьовано автором)

<sup>18</sup> Там само. С. 2, 4.

На місці аномалії № 2, розташованої на відстані 107 м на південний схід від опори ЛЕП, заклали шурф № 2 розмірами 2,25х1,45 м. У ньому на глибині 0,2–0,4 м від сучасної денної поверхні зафіксували вимостку білокам'яних квадрат розміром 0,58х1,4 м, що складалася із трьох блоків, укладених без розчину, обробленою постелистою лицевою поверхнею вниз. Розмір цілого квадрата становив 58х69х21–25 см. Квадри мали 5 начисто оброблених поверхонь. Під ними на глибині 0,55 м (від їхньої нижньої поверхні) виявили скелет, череп якого виходив за межі західного краю вимостки. Орієнтація північно-західна. Поховання заглиблене на 0,2 м в материк (фото 1; рис. 3). В заповненні могильної ями та культурному



*Фото 1. Поховання № 1. Шурф № 2, 1982 р.  
(Иоаннисян 1982 / 153, табл. 3)*

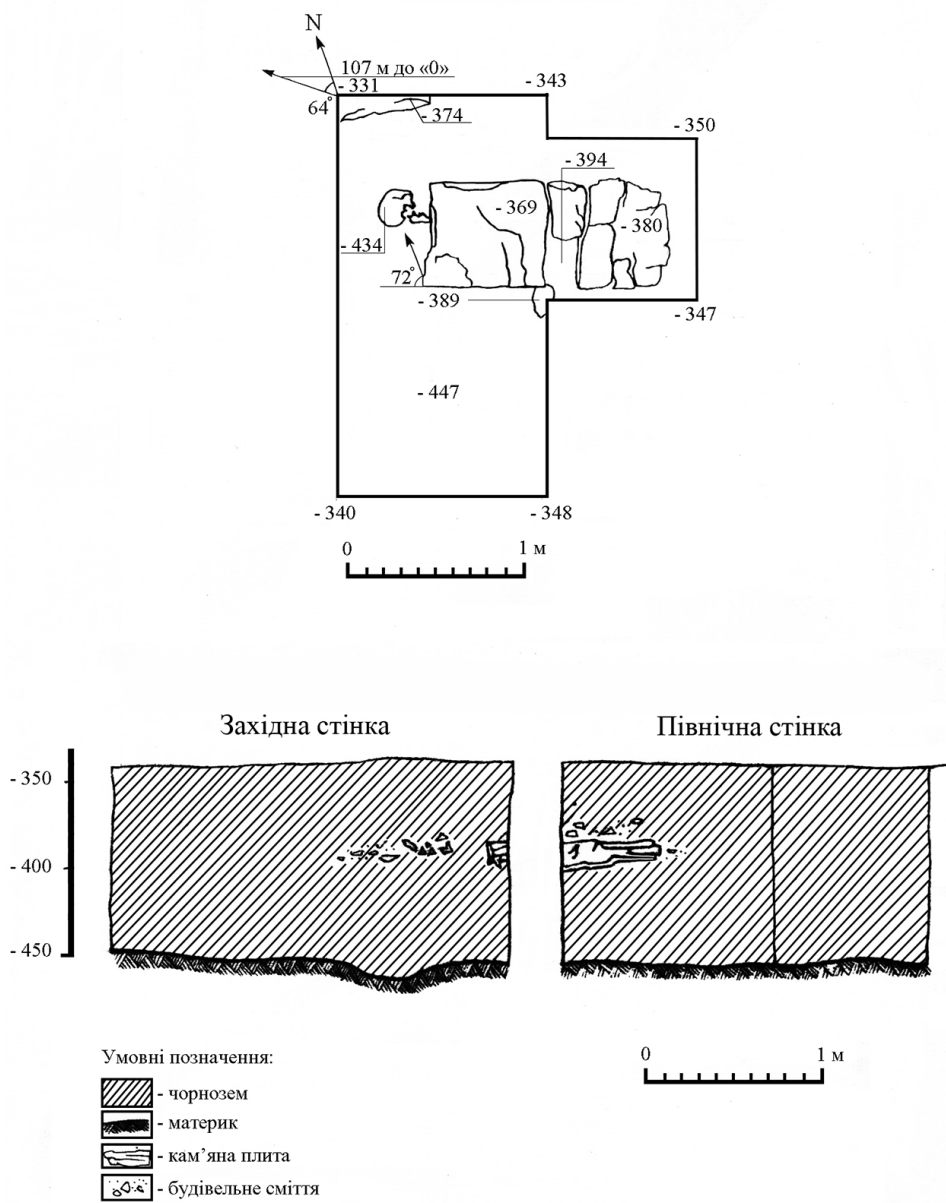


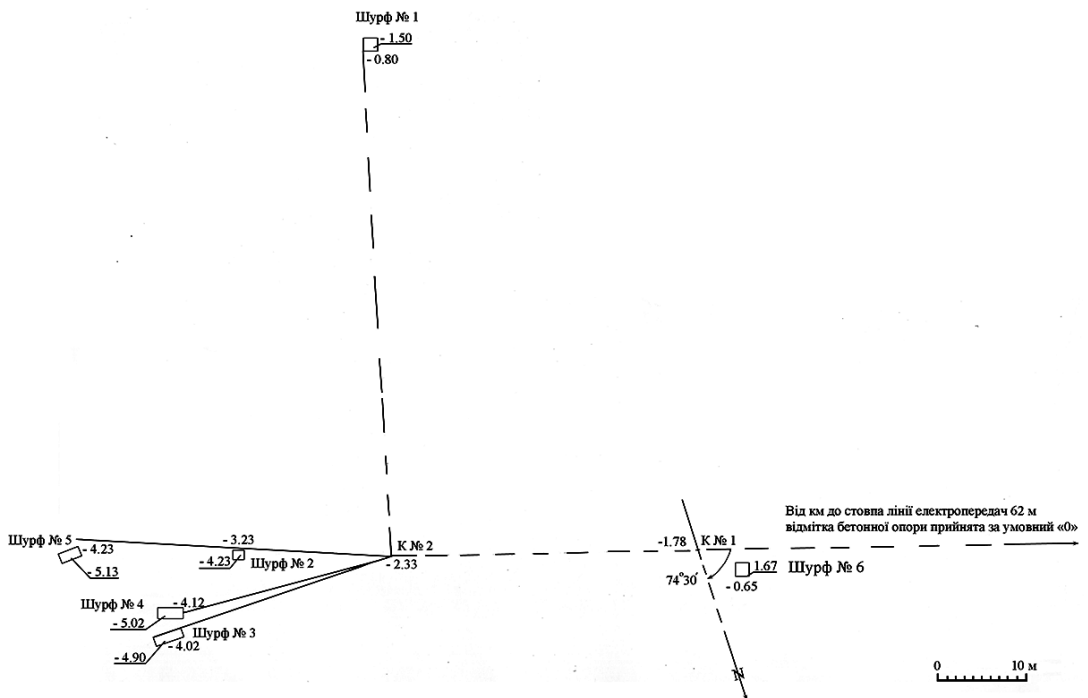
Рис. 3. Шурф № 2, 1982 р. Поховання № 1 (Іоаннісян 1982 / 153, табл. 4; доопрацьовано автором)



шарі виявили кераміку XII–XIII ст., каміння та вапняковий щебінь. Детальніша інформація про поховання відсутня. У західній частині південної стінки шурфу на тому ж рівні, що й згадана вимостка, відзначено край ще одного білокам'яного квадрата<sup>19</sup>.

Концентрований, щільний розвал білокам'яного та вапнякового щебеню потужністю 10–15 см зафіксували в шурфі № 3, розташованому в 6,3 м на північ від шурфу № 2. Під зазначеним розвалом й в орному шарі зафіксовано кераміку княжої доби<sup>20</sup>.

Дослідження пам'ятки продовжили у 1984 р. Загалом було закладено шість шурфів, нумерацію яких розпочали заново – від одиниці (рис. 4)<sup>21</sup>.



*Рис. 4. Зведений план розкопів в ур. Мниський Сад 1984 р. (Иоаннисян 1984 / 47, рис. 15; доопрацьовано автором)*

<sup>19</sup> Там само. С. 2–3.

<sup>20</sup> Там само. С. 3; табл. 5.

<sup>21</sup> Ситуаційний план цих розкопів подаємо окремо, аби уникнути похибки під час нанесення його на зведений план 1982, 1988–1989 рр., оскільки достеменно не відомо, від якого краю основи ЛЕП здійснено прив'язку.

Поховання відкрили лише у трьох із них — № 3—5 (рис. 5). У всіх шурфах, за винятком № 1, зафіксовано наявність археологічних знахідок. У шурфі № 2 це фрагменти стінок середньовічної кераміки та вкраплення білокам'яного щебеню. Поруч розпланованого шурфу на поверхні землі

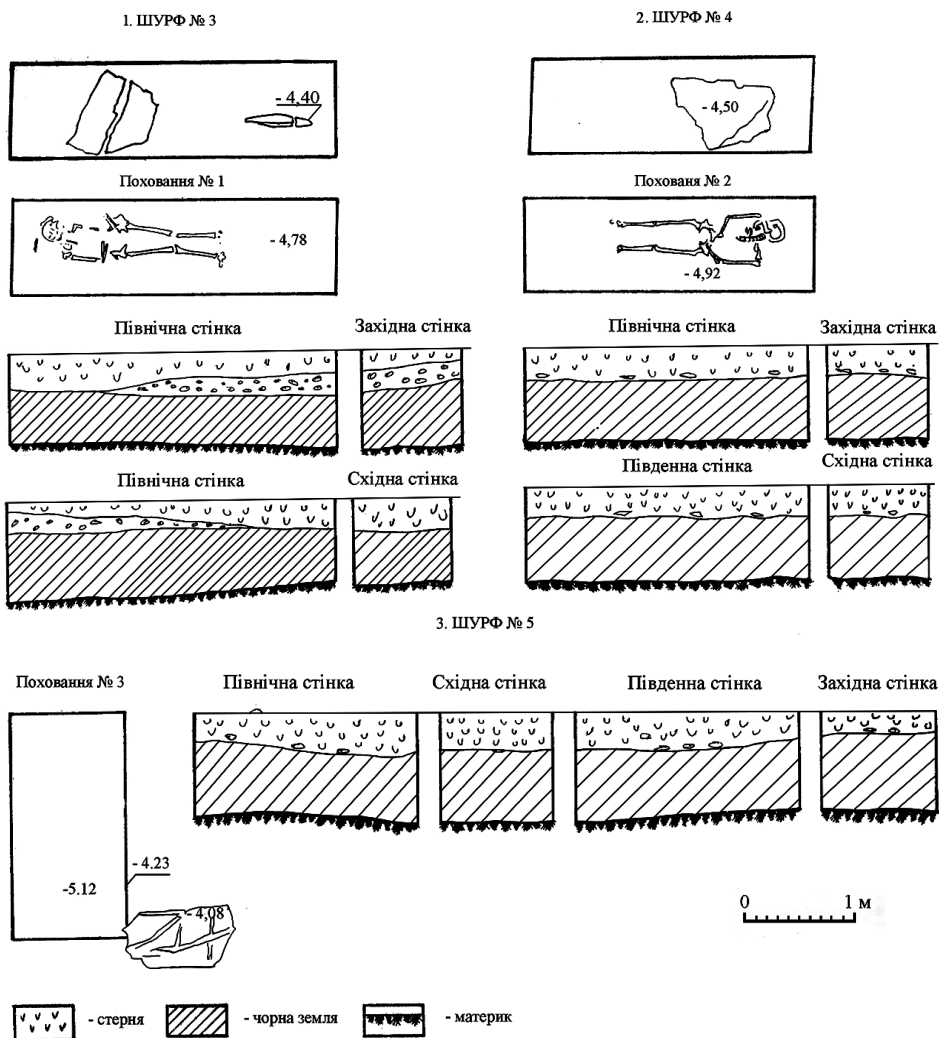
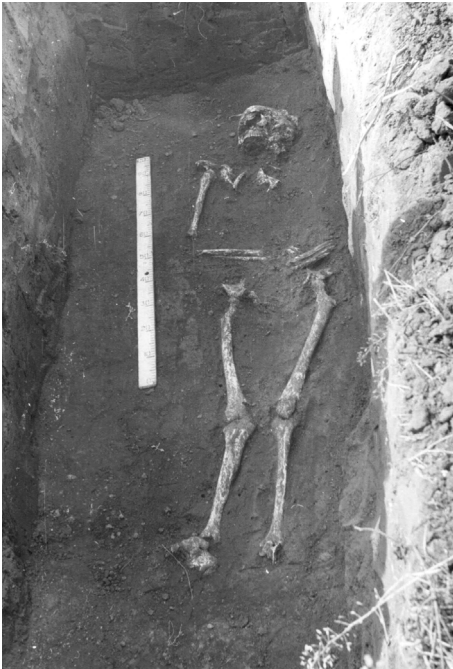


Рис. 5. Поховання, виявлені під час досліджень в ур. Мниський Сад у 1984 р.: 1 — шурф № 3; 2 — шурф № 4; 3 — шурф № 5 (Іоаннісян 1984 / 47, рис. 16; доопрацьовано автором)

лежав виораний блок алебастру розмірами 0,9х0,65х0,2 м<sup>22</sup>. У шурфі № 6 відзначено наявність фрагментів середньовічної кераміки, в тому числі ручки від амфори, печини та вугликів<sup>23</sup>.

Шурф № 3 розмірами 3х1 м, орієнтований по осі схід — захід розташований 120 м на схід від опори ЛЕП. У ньому на рівні 0,35–0,4 м від сучасної денної поверхні виявили дві кам'яні плити розмірами 0,77х0,45х0,09 м та 0,8х0,45х0,15 м і вкраплення білокам'яного щебеню. Під ними на глибині 0,76 м від сучасної денної поверхні відкрили поховання № 1. Орієнтація західна. Його права рука зафіксована на животі, а ліва — на тазі. Збереженість скелета погана. Поховання безінвентарне. Материк зафіксовано на глибині 0,8–0,95 м від сучасної денної поверхні (рис. 5, 1; фото 2)<sup>24</sup>.



*Фото 2. Поховання № 1.  
Шурф № 3, 1984 р.  
(Иоаннисян 1984 / 47, рис. 18)*



*Фото 3. Поховання № 2.  
Шурф № 4, 1984 р.  
(Иоаннисян 1984 / 47, рис. 20)*

<sup>22</sup> Науковий архів Інституту археології НАН України. Ф. 64. Спр. 1984/47. С. 7.

<sup>23</sup> Там само. С. 8.

<sup>24</sup> Там само. С. 7.

Шурф № 4 розмірами 0,9х2,7 м, орієнтований по осі схід — захід, закладений на відстані 1 м на південь від шурфу № 3, на місці виораного на поверхню алебастрового блоку розмірами 0,95х0,75х0,1 м. Під ним на рівні 0,8 м від сучасної денної поверхні відкрили поховання № 2 (рис. 5,2; фото 3). Орієнтація східна. На думку автора розкопок, східна орієнтація вказує на те, що тут похований священник. На правому плечі зберігся маленький фрагмент золототканого текстилю (рис. 10,1). Рештки майже повністю зотлілого текстилю вдалося зафіксувати також під шиєю й на лівому плечі. В заповненні могильної ями було виявлено окремі фрагменти середньовічної кераміки та вкраплення білокам'яного щебеню. Материк зафіксовано на глибині 0,9 м від сучасної денної поверхні. На основі лише знахідок золототканого текстилю О. Іоаннісія датував виявлене поховання XVI—XVII ст.<sup>25</sup>

Шурф № 5 розмірами 1х2 м, орієнтований по осі схід — захід (рис. 5,3), закладений 10 м на північ від шурфу № 4, поряд із перевернутим плугом кам'яним блоком розмірами 1,07х0,6х0,2 м. На рівні 0,2—0,3 м від сучасної денної поверхні зафіксовано вкраплення вапнякового щебеню, а на глибині 0,9 м від сучасної денної поверхні виявлено рештки зруйнованого поховання № 3. Рівень материка зафіксовано на глибині 0,9—1 м<sup>26</sup>.

Повернулися до досліджень в ур. *Мниський Саду* 1988 р. Прикметно, що в археологічному звіті того року зазначено, що передували цим розкопкам роботи 1982 й 1985, не 1984 р.<sup>27</sup> Втім, у звітній документації 1985 р. про дослідження у згаданому урочищі не йдеться<sup>28</sup>. Скоріш за все, стався одрук. Однак цікавим є те, що закладені в 1988 р. траншеї та шурф, а також відкриті у їх межах поховання продовжують, як зазначив сам автор розкопок, нумерацію досліджень 1982, а не 1984 р. Більше того, локалізацію розкопів останніх не відображено на зведеному плані ні 1988, ані 1989 рр.<sup>29</sup> Важливо, що у 1982 р. відкрили лише одне поховання, натомість нумерацію у 1988 р. продовжили з номера 3. Отже, у котромусь зі звітів вказані некоректні дані.

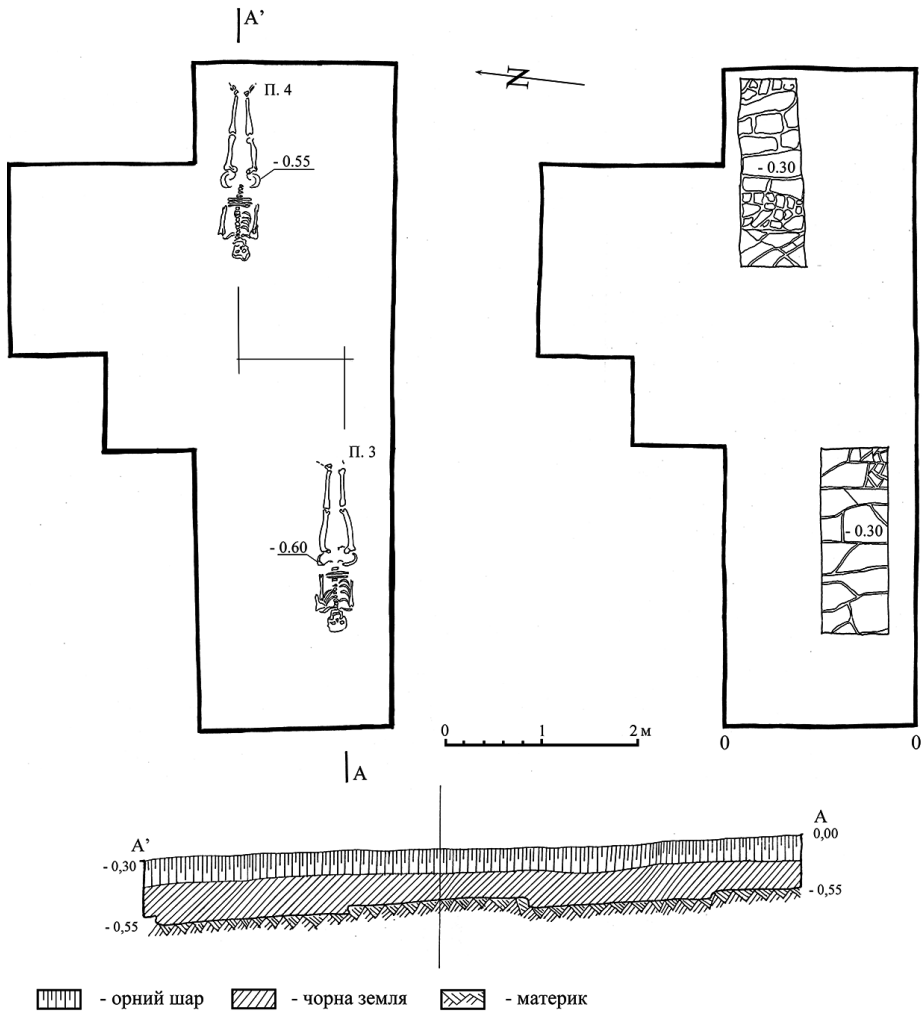
<sup>25</sup> Там само. С. 8.

<sup>26</sup> Там само.

<sup>27</sup> Науковий архів Інституту археології НАН України. Ф. 64. Спр. 1988/159. С. 1.

<sup>28</sup> Науковий архів Інституту археології НАН України. Ф. 64. Спр. 1985/93. Іоаннісія О. М. Отчет о работах Галицкого отряда Архитектурно-археологической экспедиции ЛОИА АН СССР и Государственного Эрмитажа в 1985 году.

<sup>29</sup> Науковий архів Інституту археології НАН України. Ф. 64. Спр. 1988/159. Рис. 1; Науковий архів Інституту археології НАН України. Ф. 64. Спр. 1989/117. Рис. 1.



*Рис. 6. Шурф № 5, 1988 р. Поховання № 3 та № 4  
(Иоаннисян 1988 / 159, рис. 13–14; доопрацьовано автором)*

Опис та характеристику виявлених у досліджуваному році поховань для зручності подаю відповідно до їхньої послідовної нумерації. Так, поховання № 3–4 було відкрито у шурфі № 5, поховання № 5–6 — у траншеї № 6, а поховання № 7–11 — у траншеї № 4.

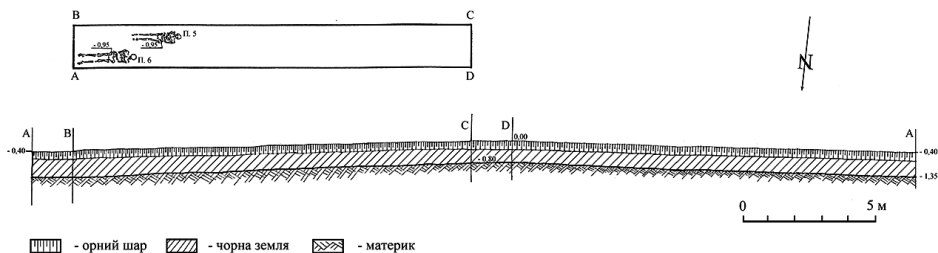
У шурфі № 5 з розміром найдовших сторін 6,5х4 м, розташованому 101 м на схід від опори ЛЕП, було виявлено лише два поховання, місце

яких відзнаковували прямокутні вимостки з тесаного білого каменю різного розміру та форми. Обидві зафіксовані на глибині 0,3 м від сучасної денної поверхні. Поховання № 3 і № 4 опущені в материк до глибини 0,6 м та 0,55 м від рівня сучасної поверхні відповідно. Орієнтація західна. Руки — на животі. Поховальний інвентар відсутній (рис. 6)<sup>30</sup>.

У траншеї № 6 розміром 15х2 м, розташованій 117 м на схід від опори ЛЕП, відкрили поховання № 5 і № 6. Обидва заглиблені в материк, опущені на глибину 0,95 м від рівня сучасної денної поверхні. Орієнтація західна. Руки — на животі. Безінвентарні (рис. 7)<sup>31</sup>.

На відстані ж 20 м на південний схід від опори ЛЕП заклали дві взаємно перпендикулярні траншеї («а» та «б») розмірами 22,5х1,5 м та 33х1,5 м, орієнтовані на північний схід — південний захід та північний захід — південний схід відповідно. Врешті їх об'єднали в одну траншею — № 4, яку в процесі досліджень та відкриття кількох об'єктів у південно-західній частині поширили до розмірів невеликого розкопу — 5,4х2,6 м.

Загалом у межах траншеї № 4 розкопали п'ять поховань — № 7—11. В археологічному звіті їхні описи відсутні. Єдине доступне для аналізу джерело — археологічний план розкопу. З нього зрозуміло, що усі поховання виявлено на глибині 0,3 м від сучасної денної поверхні. Орієнтація у чотирьох із них північно-західна, одного — західна (№ 9). У двох випадках руки розташовані на животі (№ 7 та № 9). В інших відображено положення лише однієї з рук: у похованні № 8 права, а в



*Рис. 7. Траншея № 6, 1988 р. Поховання № 5 та № 6  
(Иоаннисян 1988 / 159, рис. 15; доопрацьовано автором)*

<sup>30</sup> Науковий архів Інституту археології НАН України. Ф. 64. Спр. 1988/159. С. 3; Рис. 13—14.

<sup>31</sup> Там само. С. 3; рис. 15.

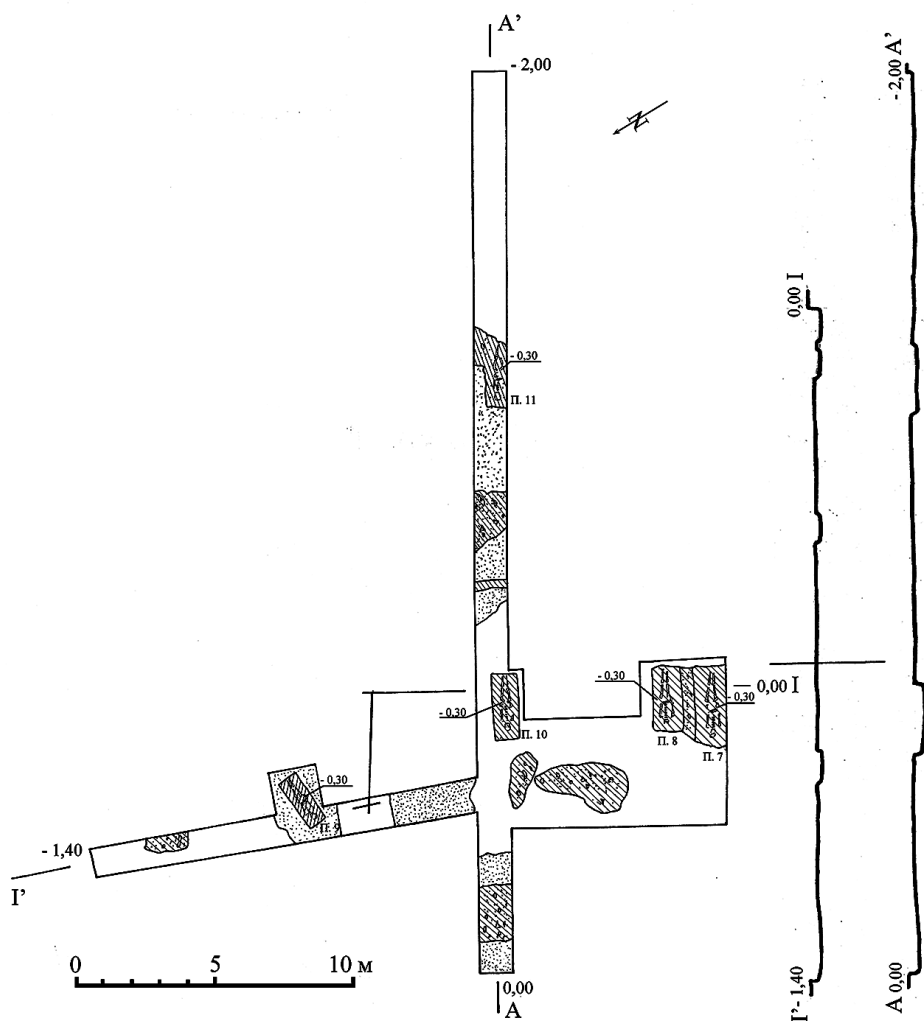


Рис. 8. Траншея № 4, 1988 р. Похоронения № 7–11  
(Иоаннисян 1988 / 159, рис. 2–3; доопрацьовано автором)

№ 11 ліва лежали на животі<sup>32</sup>. У заповненні могильних ям, заглиблених у материк, відзначено найбільшу порівняно з орним шаром концентрацію відщепів тесаних інструментом білокам'яних блоків<sup>33</sup> (рис. 8).

<sup>32</sup> Там само. Рис. 2–3.

<sup>33</sup> Там само. С. 1–2.

У результаті фіксації слідів одразу кількох об'єктів (плям) на рівні материка — 0,19–0,26 м від сучасної денної поверхні та поширення розкопу у місці перетину траншей «а» та «б» повністю розкрито було лише два з них: яму № 1 та яму № 2. Інші об'єкти лише частково потрапили у розкопану площу й дослідженими не були.

Яма № 1 овальної форми розмірами 1,6х2 м, глибина від рівня виявлення — 0,95 м. У заповненні ями виявлено фрагменти кераміки XII–XIII ст. та печини, кістки тварин та риб.

Яма № 2 округлої форми розмірами 1,8х2 м, глибина від рівня виявлення — 1,09 м. У її заповненні виявлено фрагменти кераміки XII–XIII ст. (серед них денце із клеймом у вигляді знаку Рюриковичів — тризубця) та печини, вуглики, кістки тварин, риб, фрагмент зеленої скляної підвіски та намистинки із прозорого скла, шматочок кольчуги і дві шпори (незазначеного типу), залізний скобель, шиферне прясельце овальної форми<sup>34</sup>. З-поміж перерахованих знахідок виділяється бронзове писало (рис. 10,7). Загальна довжина виробу 12,4 см, лопаточка виготовлена у формі келиха з розширеними витягнутими назовні краями. Найбільша ширина лопаточки — 1,9 см, висота — 2,2 см<sup>35</sup>. За Олександром Медведєвим, подібні вироби належать до типу 7. Найбільше їхнє побутування на теренах Русі припало на період XII–XIII ст.<sup>36</sup> Писала цього типу відзначено, зокрема, у Белзі, Городниці та Галичі<sup>37</sup>.

У траншеї № 7, розташованій у 36 м на південь від траншеї № 6, та траншеї № 8, розташованій 20 м на південь від опори ЛЕП, жодних об'єктів не виявлено<sup>38</sup>.

---

<sup>34</sup> Там само. С. 2–3; рис. 12.

<sup>35</sup> Там само. Рис. 12, 1.

<sup>36</sup> Медведєв А. Древнерусские писала X–XV вв. *Советская археология*. 1960. № 2. С. 76. Рис. 3, 2–3; Мединцева А. Эпиграфика, писала (стили) и черв. *Археология. Древняя Русь. Быт и культура*. Москва, 1997. С. 150; Овчинникова Б. Писала-стилосы древнего Новгорода X–XV вв. Свод археологического источника. *Проблемы истории России. Новгородская Русь: Историческое пространство и культурное наследие*. Екатеринбург, 2000. Вып. 3. С. 52.

<sup>37</sup> Петегрич В. Городница над Дністром — невідоме місто княжої доби в Галицькій землі. *Матеріали і дослідження з археології Прикарпаття і Волині*. 2019. Вип. 23. С. 140; рис. 12, 1, 3–5.

<sup>38</sup> Науковий архів Інституту археології НАН України. Ф. 64. Спр. 1988/159. С. 1, 3.



У 1989 р. О. Іоаннісян провів останні дослідження на території ур. *Мниський Сад*, заклавши єдиний розкоп 30 м на південний захід від південно-східної стійки опори ЛЕП (фото 4), південніше траншеї № 4 1988 р. Розкоп Г-подібної форми розмірами довгих сторін 10х6 м. Майже на усій площі розкопу під шаром (0,3–0,4 м) орного чорнозему залягав материк.

Всього у межах розкопу зафіксували три поховання (рис. 9). Поховання № 1 виявлено на глибині 0,38 м від сучасної денної поверхні. Скелет сильно зруйнований оранкою. Поховання № 2 виявлене на глибині 0,51 м від сучасної денної поверхні. У межі розкопу потрапила лише грудна клітка. Поховання № 3 потрапило у межі розкопу частково – на рівні ніг, які зафіксували на глибині 0,4 м від сучасної денної поверхні. Орієнтація виявлених останків – північно-західна. Усі вони безінвентарні<sup>39</sup>.

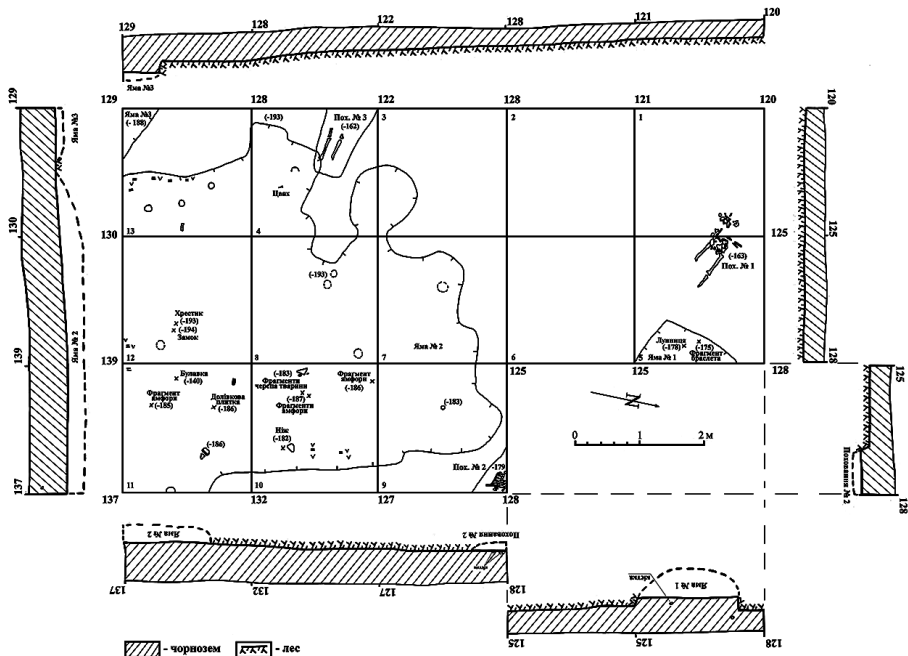


Рис. 9. Розкоп 1989 р. Поховання № 1–3  
(Іоаннісян 1989 / 117, рис. 3–4; доопрацьовано автором)

<sup>39</sup> Науковий архів Інституту археології НАН України. Ф. 64. Спр. 1989/117. С. 1–2; рис. 3–4.

Окрім охарактеризованих поховань, у межі розкопу потрапили три ями.

Прямий південно-західний кут ями № 1 зафіксували на глибині 0,5 м від сучасної денної поверхні. Її глибина від рівня виявлення 0,43 м. У верхній частині заповнення ями виявили кераміку домонгольського часу, бронзову лунницю (рис. 10,3) та маленький фрагмент бронзового браслета з плетеним орнаментом<sup>40</sup> (рис. 10,2). За аналогіями лунниця належить до типу круторогих, варіанта 3 – триріжкових замкнуто-хрещатих і датується XII–XIII ст.<sup>41</sup>

Яма № 2 – неправильної форми, займає половину площі розкопу й продовжується за його межами. Рівень фіксації ями – 0,5 м від сучасної денної поверхні. Її глибина від рівня виявлення 0,43 м. У її заповненні було знайдено: уламок шпильки (рис. 10,4), залізний ніж,

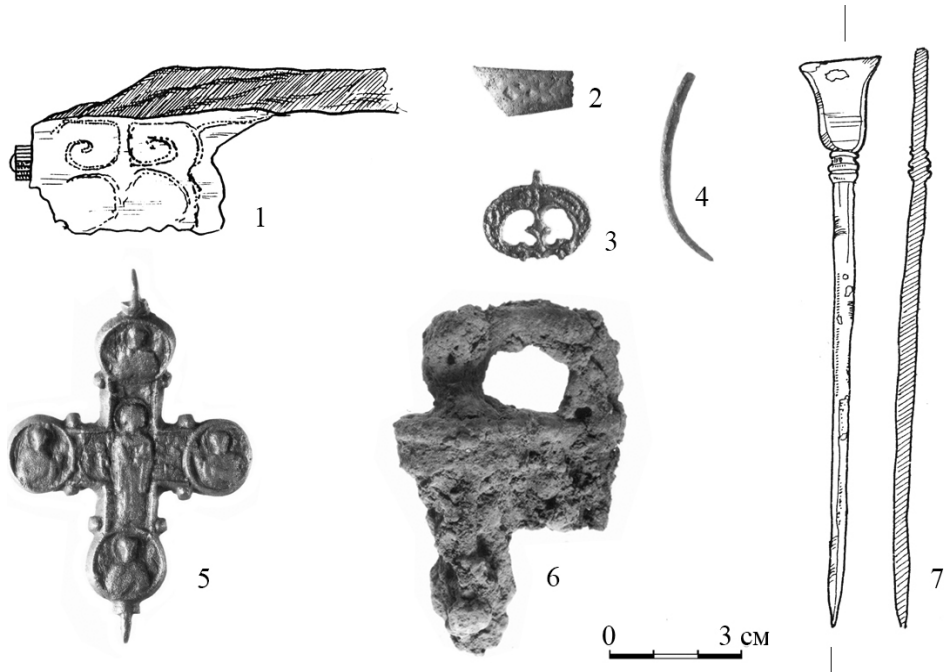


*Фото 4. Загальний вид з півдня на розкоп 1989 р.  
(Иоаннисян 1989 / 117, рис. 5)*

<sup>40</sup> Там само. С. 2; рис. 3.

<sup>41</sup> Ягодинська М. Ювелірні вироби з давньоруських пам'яток Західного Поділля (за матеріалами Тернопільської області). *Археологія і давня історія України: збірник наукових праць*. 2010. Вип. 2. С. 243.

фрагмент залізного циліндричного навісного замка (рис. 10,6) типу В (XII—XIII ст.) за Борисом Колчиним<sup>42</sup>, цвях, долівкову керамічну плитку із зеленою обгорілою поливою, краї якої були злегка скошені. Виділяється серед знахідок стулка хреста-енколпіона (рис. 10,5) (8,25x5,55 см), в центрі якого зображено постать Богородиці із виставленими перед грудьми долонями. На кінцях хреста — округлі медальйони з погруддями святих. За типологією Галії Корзухіної та Анни



*Рис. 10. Рухомий матеріал  
виявлений під час археологічних досліджень в ур. Мниський Сад:  
1 — фрагмент золотоканого текстилю;  
2 — фрагмент бронзового браслета; 3 — фрагмент бронзової лунниці;  
4 — фрагмент булавки; 5 — стулка хреста-енколпіона;  
6 — фрагмент циліндричного навісного замка; 7 — бронзове писало  
(Иоаннисян 1984 / 47, рис. 21; 1988 / 159, рис. 12, 1; 1989 / 117,  
рис. 10, 14–15)*

<sup>42</sup> Колчин Б. Черная металлургия и металлообработка в Древней Руси. *Материалы и исследования по археологии СССР*. 1953. № 32. С. 156.

Пескової, знахідка належить до типу VII 1.1, який переважно датується XIII ст.<sup>43</sup> Поза тим у заповненні ями виявлено значну кількість домонгольської кераміки, зокрема й три фрагменти стінок амфор<sup>44</sup>.

Прямий контур ями № 3 зафіксували в південно-західному куті квадрата № 13 на глибині 0,53 м від сучасної денної поверхні. Її глибина від рівня виявлення 0,13 м. У верхньому шарі досліджуваної ями знайдено лише фрагменти домонгольської кераміки. Варто зауважити, що дослідження усіх трьох ям не завершили. Об'єкти законсервували, плануючи продовжити розкопки у 1990 р.<sup>45</sup> Проте, як відомо, жодних інших робіт в ур. *Мниський Сад* експедиція під керівництвом О. Іоаннісяна не проводила.

Отже, на території ур. *Мниський Сад* впродовж 1982, 1984, 1988–1989 рр. експедиція під керівництвом О. Іоаннісяна відкрила 16 ґрунтових поховань. Три з них були перекриті білокам'яним мощенням на усю площу поховальних ям й мали чітку прямокутну форму. Найімовірніше, оброблені білокам'яні квадрати, використані як поховальні надгробки, раніше були складовою частиною котроїсь із монументальних споруд, розташованих на околиці, можливо, сакральної. Над двома іншими похованнями зафіксовано лише частково збережені кам'яні плити. Усі поховання належали дорослим особам, стать яких визначено не було. Поховання безінвентарні. Лише в одному випадку (пох. № 2 – 1984 р.) відзначено наявність похоронних шат – збережених фрагментів золототканого текстилю. Знахідки аналогічних оздоб у похованнях, досліджених на пам'ятці у 1990 р. під керівництвом Б. Томенчука, датуються XII–XIII ст.<sup>46</sup> У восьми випадках орієнтація покійників північно-західна, у шести – західна, в одному – східна. Лише у семи похованнях вдалося встановити положення обох рук: у шістьох вони лежать на животі, в одному права рука на животі, а ліва – на тазі.

Згідно зі спостереженнями О. Іоаннісяна, за розораною місцевістю та розкопаними ділянками, відщепи тесаних кам'яних блоків переважно

---

<sup>43</sup> Корзухина Г., Пескова А. Древнерусские энколпионы. Кресты-реликварии XI–XIII вв. Санкт-Петербург: Петербургское Востоковедение, 2003. С. 193, 195. Табл. 117–133, 135.

<sup>44</sup> Науковий архів Інституту археології НАН України. Ф. 64. Спр. 1989/117. С. 2–3; рис. 10, 14, 15.

<sup>45</sup> Там само. С. 3.

<sup>46</sup> Томенчук Б. Археологія некрополів Галича і Галицької землі. С. 45–46.

сконцентровані у східній частині урочища — в нижній частині схилу пагорба. За свідченнями місцевих мешканців, колись там виорювали кам'яні саркофаги. Натомість знахідки керамічних плиток переважно виявляють у західній частині пам'ятки — на гребені пагорба. Там же було розкопано згадані вище ями, що засвідчує існування у цьому місці поселення згодом домонгольського часу. Зауважено, що рівень материка в ур. *Мниський Сад* падає у напрямку підосви східного схилу пагорба, на якому воно розташоване. На його гребені рівень материка знаходиться на глибині 0,35 м від рівня сучасної денної поверхні, натомість у нижній частині східного схилу він зафіксований на глибині 0,95 м. Тобто потужність чорнозему збільшується у східному напрямку<sup>47</sup>.

Загалом варто зазначити, що проведені розкопки мали розвідковий характер, про що свідчать 15 закладених у різних частинах урочища (на площі близько 1 гектара) шурфів, траншей та розкопів. Дослідження ж поховань не було головною метою проведених робіт. Попри це, здобуті дані є важливим джерелом для дослідження у майбутньому розпланованого некрополя, який, вважаємо, існував тут у домонгольський та післямонгольський період. Притім потрібно наголосити на необхідності ретельного опрацювання виявленого під час розкопок речового матеріалу, зокрема керамічного, який у звітній документації представлений опосередковано. На момент підготовки статті до публікації не вдалося встановити місця зберігання виявлених під час досліджень артефактів. Інформація про їх передачу в одну із профільних установ заходу України в археологічних звітах відсутня, як, зрештою, й інвентарні списки у них. Значна частина матеріалів з території та околиць давнього Галича (різних років досліджень) все ще перебуває в науково-технічному опрацюванні працівників Івано-Франківського краєзнавчого музею й поки недоступна для проведення атрибуції та верифікації. Пам'ятка ж в ур. *Мниський Сад* залишається перспективною щодо досліджень фунеральної культури княжої доби у контексті як проведення нових археологічних розкопок, так і камерального опрацювання та аналізу вже здобутої джерельної бази.

---

<sup>47</sup> Науковий архів Інституту археології НАН України. Ф. 64. Спр. 1988/159. С. 4.

*Iryna Lutsyk (Lviv, Ukraine)*

**Medieval cemetery in the Mnys'kyi Sad Place  
on the outskirts of ancient Halych: unpublished research materials  
of 1982, 1984, 1988–1989**

*The article is dedicated to the study of the medieval Christian cemetery which located on the northern outskirts of ancient Halych. A brief description of the area is made; the history of its research is characterized since the end of the 19th century. The main focus is on unpublished excavation materials of the Galician detachment of the architectural-archaeological expedition of the Leningrad branch of the Institute of Archaeology of the Academy of Sciences of the USSR and the State Hermitage carried out in 1982, 1984, 1988–1989 under the leadership of Oleg Ioannisyanyan on the territory of Mnys'kyi Sad Place, now Zalukva village of Ivano-Frankivsk region. Report documentation has been processed. Analysis, verification and correlation of the data displayed in it were carried out. The exploratory nature of the conducted studies was noted, which covered an area of about one hectare. However, despite attempts, the foundations of the sacred building were not found.*

*As a result, 16 pre – and post-Mongol burials were discovered in various parts of the place. Three of them were covered with white stone paving over the entire area of the burial pits and had a clear rectangular shape. Most likely, the processed white stone quadros, used as burial tombstones, were previously a component of one of the monumental structures located on the outskirts. Above two other burials, only partially preserved stone slabs were recorded. All burials belonged to adults, the gender of which was not determined. Without grave goods. Only in one case was noted the presence of funeral robes – preserved fragments of gold-woven textiles. In eight cases, the orientation of the deceased is northwest, in six – west, and in one – east. Only in seven burials was it possible to determine the position of both hands: in six they are placed on the stomach, in one the right hand is on the stomach, and the left hand is on the pelvis. In the southwestern (highest) part of the tract, a pre-Mongol settlement is located, which after its decline was absorbed into the necropolis.*

**Key words:** *Halych, grave sites, burials, spiritual culture, princely age, sacred architecture, archaeological excavations, Oleg Ioannisyanyan.*

## REFERENCES

- Chachkovskiy L., Khmylevskiy Ya. (1938). Kniazhyi Halych. Stanislaviv: Soyuzna drukarnia. [in Ukrainian].
- Hrynchyshyn D., Humetska L., Kernyskiy I. (Ed) (1977). Slovnyk staroukrainskoi movy XIV–XV st. T. 1. Kyiv: Naukova dumka. [in Ukrainian].
- Ioannisjan O. (1986). Cerkov' Spasa v Galiche – pamjatnik pervoj poloviny XII veka. *Drevnie pamjatniki kul'tury na territorii SSSR*. Leningrad. S. 102–109, fig. on S. 169–173. [in Russian].
- Ioannisjan O. M. (1982). Galickoe zodchestvo XII – pervoj poloviny XIII vv.: dissertacija ... kandidata istoricheskikh nauk : 07.00.06. Leningrad. [in Russian].
- Kolchin B. (1953). Chernaja metallurgija i metalloobrabotka v Drevnej Rusi. *Materialy i issledovanija po arheologii SSSR*. № 32 [in Russian].
- Korzuhina G., Peskova A. (2003). Drevnerusskie jenkopolishhnyju Kresty-relikvarii XI–XIII vv. Sankt Peterburg: Peterburgskoe Vostokovedenie. [in Russian].
- Medvedev A. (1960). Drevnerusskie pisala X–XV vv. *Sovetskaja arheologija*. № 2. S. 63–88. [in Russian].
- Medynceva A. (1997). Jepigrafika, pisala (stili) i cerv. *Arheologija. Drevnjaja Rus'. Byt i kul'tura*. Moskva. S. 140–152. [in Russian].
- Naukovyi arkhiv Instytutu arkeolohii NAN Ukrainy. F. 64. Spr. 1982/153. Ioannisjan O. M. Otchet o razvedke v Galiche v 1982 godu. 15 s. [in Ukrainian & in Russian].
- Naukovyi arkhiv Instytutu arkeolohii NAN Ukrainy. F. 64. Spr. 1984/47. Ioannisjan O. M. Otchet o rabotah Galickogo otrjada Arhitekturno-arheologicheskoi jekspedicii LOIA AN SSSR i Gosudarstvennogo Jermitazha v 1984 g. 25 s. [in Ukrainian & in Russian].
- Naukovyi arkhiv Instytutu arkeolohii NAN Ukrainy. F. 64. Spr. 1988/159. Ioannisjan O. M. Otchet o rabotah Galickogo otrjada Arhitekturno-arheologicheskoi jekspedicii v 1988 g. Leningrad, 1989. 32 s. [in Ukrainian & in Russian].
- Naukovyi arkhiv Instytutu arkeolohii NAN Ukrainy. F. 64. Spr. 1989/117. Ioannisjan O. M. Otchet o rabote Arhitekturno-arheologicheskoi jekspedicii Gosudarstvennogo Jermitazha v r-ne g. Galicha Ivano-Frankovskoj oblasti. 26 s. [in Ukrainian & in Russian].
- Naukovyi arkhiv Instytutu arkeolohii NAN Ukrainy. F. 64. Spr. 1990/93. Tomenchuk B. P. Zvit pro doslidzhennia davnoruskoho mohylnya XII–XIII st. v s. Zalukva Halytskoho raionu Ivano-Frankivskoi oblasti. Ivano-Frankivsk, 1990 r. 52 s. 17 foto [in Ukrainian].
- Naukovyi arkhiv Instytutu arkeolohii NAN Ukrainy. F. 64. Spr. 1985/93. Ioannisjan O. M. Otchet o rabotah Galickogo otrjada Arhitekturno-arheologicheskoi jekspedicii LOIA AN SSSR i Gosudarstvennogo Jermitazha v 1985 godu. 11 s. [in Ukrainian & in Russian].
- Ovchinnikova B. (2000). Pisala-stilisy drevnego Novgoroda X–XV vv. *Svod arheologicheskogo istochnika. Problemy istorii Rossii. Novgorodskaja Rus': Istoricheskoe prostranstvo i kul'turnoe nasledie*. Ekaterinburg. Vyp. 3. S. 45–105. [in Russian].
- Pelenskiy Y. (2018). Halych v istorii serednovichnoho mystetstva na osnovi arkeolohichnykh doslidzhen i arkhivnykh dzherel. *Halych. Zbirnyk naukovykh prats* / ed. M. Voloshchuk. Ivano-Frankivsk: Lileia-NV. Serii 2. Vyp. 4 [in Ukrainian].
- Petehyrych V. (2019). Horodnytsia nad Dnistrom – nevidome misto kniazhoi doby v Halytskii zemli. *Materialy i doslidzhennia z arkeolohii Prykarpattia i Volyni*. Vyp. 23. S. 126–153. [in Ukrainian].
- Tomenchuk B. (2006). Arkeolohiia nekropoliv Halycha i Halytskoi zemli. Oderzhavleniia. Khrystyianizatsiia. Ivano-Frankivsk: Hostynets. [in Ukrainian].
- Tomenchuk B. P. (1998). Nekropoli Halytsko-Bukovynskoho Prykarpattia IX–XIII st. [Tekst]: avtof. dys... kand. ist. nauk: 07.00.04. Kyiv. [in Ukrainian].
- Tymchenko Ye. (2002). Materialy do slovnyka pysemnoi ta knyzhnoi ukrainskoi movy XV–XVIII st. U 2-kh kn. Kn. 1: A – N / eds.: V. Nimchuk (Editor in Chief), H. Lysa (sekretary), O. Bilaniuk, A. Humetska; Uporiad.: V. V. Nimchuk, H. I. Lysa. Kyiv; N'iu-lork. [in Ukrainian].
- Yahodynska M. (2010). Yuvelirni vyroby z davnoruskykh pam'iatok Zakhidnoho Podillia (za materialamy Ternopil'skoi oblasti). *Arkeolohiia i davnia istoriia Ukrainy: zbirnyk naukovykh prats*. Vyp. 2. S. 235–248. [in Ukrainian].