

**ДЕРЖАВА РОМАНОВИЧІВ XIII–XIV СТОЛІТЬ:
СУСІДИ, ВОРОГИ, ПАРТНЕРИ**

УДК [271.2+316.74](477):(437.31/.32)“11/12”

**РУСЬКІ КУЛЬТУРНО-РЕЛІГІЙНІ ТА ТОРГОВЕЛЬНО-ЕКОНОМІЧНІ
ВПЛИВИ У ВОЛОДІННЯХ ДИНАСТІЇ ПРЖЕМИСЛІДІВ
ДРУГОЇ ПОЛОВИНИ XII–XIII ст.****Остап КАРДАШ**

*Карпатський національний університет імені Василя Стефаника,
кафедра всесвітньої історії,
Центр медієвістичних студій,
вул. Т. Шевченка 57, 76018, м. Івано-Франківськ, Україна
e-mail: ostap.kardash@cnu.edu.ua.*

DOI: 10.15330/gal.39.110-135, ORCID: 0000-0002-4250-6187,
ISSN 2312-1165 (друкована версія), ISSN 3083-6670 (онлайн версія)

Стаття присвячена проблемі поширення руських культурно-релігійних впливів на історичних моравських і богемських теренах у системі володінь династії Пржемислідів другої половини XII–XIII ст. Автором прослідковано впливи духовної та релігійної культури Русі у матримоніальній політиці богемських та, особливо, моравських представників владної династії, котрі через родичання з Рюриковичами переймали непритаманний для місцевих еліт князівський руський іменослов як один з нових елементів придворної культури. З іншого боку, найближче руське оточення Рюриківен-наречених, виданих заміж за моравських і богемських вельмож-католиків, найочевидніше, формувало сприятливі локальні середовища для збереження елементів східнохристиянської культури чи навіть обмеженої літургійної практики у переважно латинському моравсько-богемському сакральному просторі держави Пржемислідів XII–XIII ст. Окрему увагу зацентовано на імпорті з території Русі хрестів-релікваріїв, енколпіїв та інших поодиноких предметів розкоші й християнського культу руського (чи споріднених східнохристиянських) типу та походження XI–XIII ст., виявлених у межах сучасних Оломоуца, Праги, Вацлавіце, Држевіче, Родніце та інших чеських містах. У сфері монументального живопису проведено аналогії між стилістикою, кольористикою та артистизмом інтер'єрної оздобы окремих моравських храмів, зокрема Зноймської ротонди Св. Катерини XII ст., і деякими настінними розписами-фресками катедрального собору Святої Софії у Києві XI–XII ст. На основі аналізу двох повідомлень латиномовної Збраславської хроніки початку XIV ст. автор дійшов висновку про обмежене практикування слов'янської літургії духівництвом з Русі в королівських каплицях Вацлава II і Вацлава III упродовж 1290-х – 1300-х рр., припускаючи, що поява кліриків і ченців-адептів східнохристиянської церковної традиції у володіннях останніх Пржемислідів могла також відповідати духовним потребам руських поселенців у Богемському королівстві та бути наслідком русько-богемського військово-політичного зближення після завершення війни за спадщину Бабенсбергів (1246–1278 рр.).

Ключові слова: Рюриковичі, Пржемисліди, Богемія, Моравія, Збраславська хроніка, культурно-релігійні впливи, релікварій, енколпійон, іконографічна традиція, слов'янська літургія.

Географічна віддаленість теренів середньовічної Русі від історичних Богемії та Моравії, звісно, впливала на інтенсивність міждинастичних, зокрема культурних і еклезіальних, взаємин Рюриковичів з Пржемислідами, а їхні політичні та торговельно-економічні контакти відображені історичними наративами доволі фрагментарно. Однак упродовж XI–XIII ст. руські культурно-релігійні впливи у володіннях династії Пржемислідів усе ж доволі чітко відображені у сфері матримоніальної політики, торговельних відносин (особливо імпорту предметів розкоші та релікваріїв руського типу чи походження), меншою мірою – в сакральному монументальному живописі (іконографії) та почасти в обмеженій правлячим двором і королівськими каплицями літургійній практиці останніх Пржемислідів наприкінці XIII – на початку XIV ст.



Незважаючи на те, що історія взаємодії Рюриковичів і Пржемислідів у сферах міждинастичної матримоніальної політики, культурного розвитку чи еклезіального діалогу є, радше, епізодичною, культурно-релігійні контакти обох держав у XII–XIII ст. все ж привертали увагу вітчизняних і зарубіжних дослідників новітнього періоду.

У 1930–1950-х рр. означена проблематика була предметом студій російського діаспорного дослідника русько-богемських історичних зв'язків X–XIII ст. Антонія Флоровського (Прага)¹. Окрему увагу вчений зосередив на впливі руського князівського іменослова на придворну культуру Пржемислідів у контексті їхніх матримоніальних зв'язків з Рюриковичами у XII – на початку XIII ст.² А. Флоровський ґрунтовно висвітлив русько-богемську взаємодію у сфері культурно-релігійного життя обох держав упродовж X–XIII ст., чітко пов'язуючи з Руссю деякі аспекти літургійної практики та прояви кирило-мефодіївської традиції в історичній пам'яті Богемського королівства останніх Пржемислідів³. Не менш актуальними у працях історика є студії торговельно-економічних відносин Богемії та Моравії з купецтвом Русі⁴. З перспективи зовнішньої політики династії Рюриковичів X–XIII ст. руські впливи в культурному та політичному житті Пржемислідів частково вивчав російський радянський історик Володимир Пашуто (Ленінград)⁵. Серед польських модерних істориків проблему рецепції Русі інтелектуальними та політичними елітами держави Пшемисла II Отакара у своїх студіях 1960-х рр. порушив Антоній Барцяк (Катовіце). Дослідник загалом констатував, що відносини Рюриковичів з Пржемислидами ніколи не були засновані на ідеї спільного походження та мовної спорідненості, а в політиці богемського короля Пшемисла II та його наступників у другій половині XIII ст. була присутня концепція боротьби з поганями та русинами-схизматиками⁶.

В умовах розвитку чехословацької медієвістики та, особливо, археології середини – другої половини XX ст. практика поширення хрестів-енколпіонів, релікваріїв, інших предметів культури і розкоші руського типу або генези, а також елементів східнохристиянських іконографічних традицій на моравських і богемських історичних теренах XII–XIII ст. досліджувалася в окремих працях Борживоя Нехватала (Прага)⁷, Рудольфа Турека (Млада Болеслав, Прага)⁸, Анежки Мерхаутової, Душана Тжештіка (Прага)⁹, Їржі Слами (Прага)¹⁰. Науковий доробок цих вчених особливо цінний з огляду на первинне визначення ними конкретного руської, ромейської, балканської чи іншої східнохристиянської генези виявлених у володіннях Пржемислідів згаданих деволюцій, ювелірних виробів й окремих предметів побуту; здійснення їхньої систематизації, в тому числі хронологізації, типологізації, почасти каталогізації; проведення аналогій зі схожими регіонально варіативними елементами художніх традицій і відповідними творами руських, візантійських, південнослов'янських чи західноєвропейських (латинських) майстрів XII – початку XIV ст. У контексті русько-богемських міждинастичних і культурно-еклезіальних

¹ Флоровский А. В. *Чехи и восточные славяне. Очерки по истории чешско-русских отношений (X–XVIII вв.)*. V Praze : Nákladem Slovanského ústavu v Komisi Nakladatelství «Orbis» ; Tiskem knihtiskárny «Legiografie» v Praze XIII, 1935. T. 1. 277 с.; idem. *Česko-ruské obchodní styky v minulosti (X.–XVIII století)*. Praha : Státní pedagogické nakladatelství, 1954. 394 s.

² Флоровский А. В. *Чехи и восточные славяне...* С. 151.

³ Ibidem. С. 98–157.

⁴ Ibidem. С. 158–199; idem. *Česko-ruské obchodní styky...* S. 110–113.

⁵ Пашуто В. Т. *Внешняя политика Древней Руси*. Москва : Наука, 1968. С. 55–56, 183–185.

⁶ Barciak A. *Ideologia polityczna monarchii Przemysła Otokara II. Studium z dziejów czeskiej polityki zagranicznej w drugiej połowie XIII wieku*. Katowice : Uniwersytet Śląski, 1962. S. 74–77, 90.

⁷ Nechvátal B. *Frühmittelalterliche Reliquienkreuze aus Böhmen. Památky archeologické*. Praha, 1979. Roč. 70/1. S. 213–251.

⁸ Turek R. *Čechy v raném středověku*. Praha : Vyšehrad, 1982. S. 210–211.

⁹ Merhautová A., Třeščík D. *Románské umění v Čechách a na Moravě*. Praha : Odeon, 1984. 362 s.

¹⁰ Sláma J. *Raně středověké Čechy a rurikovská Rus. Archeologickú rozhledy*. Praha, 1990. Roč. 42/4. S. 391–397; idem. *Raně středověké Čechy a rurikovská Rus. Na prahu českých dějin. Sborník prací Jiřího Slámy*. Praha : Univerzita Karlova v Praze ; Nakladatelství Karolinum, 2006. S. 71–79.

зв'язків XI–XIII ст. винесене в заголовок статті питання частково привернуло увагу Вацлава Гунячека (Прага)¹¹, Любомира Емілія Гавліка (Брно)¹² та Барбари Кжеменської (Прага)¹³.

На сучасному етапі означену вище проблематику продовжили вивчати чеські історики Йозеф Блага (Оломоуц), зокрема в контексті студій топографії міського простору та торговельно-економічного життя середньовічного Оломоуца¹⁴, а також Катежина Горнічкова (Оломоуц, Чеське Будейовіце), окремі праці якої розкривають практику поширення на богемських історичних теренах нагрудних хрестів-релікваріїв ромейського типу XII–XIII ст.¹⁵. На тлі варіативних «елементів» ромейських культурних традицій духовно-еклезіальні та художні впливи Русі в місцевому моравському та богемському образотворчому мистецтві, сакральній матеріальній культурі, сфері релігійної повсякденності IV–XVI ст. найбільш комплексно проаналізував Петр Бальцарек (Оломоуц, Прага)¹⁶. Учений відзначив особливу роль Перемишля та інших сусідніх земель Рюриковичів як головних осередків експорту до володінь Пржемислідів різнотипних деволюцій та предметів розкоші східнохристиянської, зокрема руської генези, а також дефіцитних мінералів, необхідних для фрескових інтер'єрних оздоб середньовічних моравських і богемських храмів¹⁷. Схожі за стилістикою та кольористикою аналогії до елементів настінних зображень моравської ротонди Св. Катерини у Зноймо вчений прослідкував у монументальному живописі київського катедрального собору Св. Софії та інших храмів Русі XII ст.¹⁸ Окремі аспекти руських культурно-релігійних впливів у володіннях династії Пржемислідів XII–XIII ст. перебувають на маргінесі студій Мартіна Вігоди (Опава, Брно)¹⁹ та Їтки Комендової (Оломоуц)²⁰.

Вивчати руські культурні й релігійні впливи у володіннях династії Пржемислідів XII–XIII ст., особливо в контексті їхньої міждинастичної матримоніальної політики та просопографічних студій, дозволяють праці сучасного українського медієвіста Мирослава Волощука

¹¹ Huňáček V. Slovánská Sázava a česko-uhersko-ruské vztahy v XI. století. *Bulletin Ústavu ruského jazyka a literatury*. Praha, 1970. Roč. 14. S. 5–21; idem. K nejstarším vztahům rusko-českým. *Československo-sovětské vztahy*. Praha : Universita Karlova, 1972. T. 1. S. 11–31.

¹² Havlík L. E. Morava a Rus v 9.–12. století (K problematice nejstarších moravsko-ruských vztahů). *Vlastivědný věstník moravský*. Brno, 1975. Roč. 27/2. S. 178–195.

¹³ Krzemińska B. Olomoučtí Přemyslovci a Rurikovci. *Časopis Matice Moravské*. Brno, 1987. Roč. 106. Č. 3–4. S. 259–268; idem. Vztahy moravských Přemyslovů ke Kyjevské Rusi. *Acta Universitatis Nicolai Copernici. Historia*. Toruń, 1990. Z. 24 (204). S. 89–101.

¹⁴ Bláha J. Komunikace, topografie a importy ve středověku a raném novověku (7.–17. století) na území města Olomouce. *Archaeologia historica*. Brno, 1998. Roč. 23. Č. 1. S. 133–159.

¹⁵ Horníčková K. The Byzantine Reliquary Pectoral Crosses in Central Europe. *Byzantinoslavica*. Praha, 1999. Č. 60/1. S. 213–250; idem. Between East and West: Bohemian Reliquary Pectoral Crosses as Testimony to Religious and Cultural Exchange. *Rome, Constantinople and Newly-Converted Europe. Archaeological and Historical Evidence* / eds. M. Salamon, M. Wołoszyn, A. Musin, P. Špehar, M. Hardt, M. P. Kruk, A. Sulikowska-Gąska. Kraków ; Leipzig ; Rzeszów ; Warszawa : Geisteswissenschaftliches Zentrum Geschichte und Kultur Ostmitteleuropas ; Instytut Archeologii i Etnologii Polskiej Akademii Nauk ; Instytut Archeologii Uniwersytetu Rzeszowskiego, 2012. Vol. 1. P. 1–15.

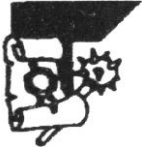
¹⁶ Balcárek P. Byzantské aspekty svatováclavské koruny. Příspěvek k ikonografii, symbolice a problematice původu středověké kameje. *Časopis společnosti přátel starožitností*. Praha, 2007. Roč. 115/1. S. 1–40; idem. *Byzantium in the Czech Lands (4th–16th centuries). Historical and Art Historical Perspectives* [series: *East Central and Eastern Europe in the Middle Ages, 450–1450*. Vol. 87]. Leiden ; Boston : Brill, 2023. 501 s.

¹⁷ Idem. *Byzantium in the Czech Lands...* P. 238–239, 247–251, 270, 313.

¹⁸ Ibidem. P. 269–270.

¹⁹ Wihoda M. *Morava v době knížecí*. Praha : Nakladatelství Lidové noviny, 2010. S. 168, 200, 279; idem. *Vladislaus Henry. The Formation of Moravian Identity* / transl. by K. Millerová. Leiden ; Boston : Brill, 2015. P. 69, 223, 226.

²⁰ Комендова Ї. «Schismatici et Tartarorum servitores». Русь в офіційній ідеології Пржемисла II Оттокара. *Данило Романович і його часи* / за ред. В. Нагірного, М. Волощука [серія: *Colloquia Russica*, Series II, Vol. 3]. Івано-Франківськ ; Краків : Лілея-НВ, 2017. С. 254–255.



(Івано-Франківськ)²¹, словацького історика Віктора Адамовича (Братислава)²², німецького дослідника Едуарда Мюле (Мюнстер, Франкфурт на Одері) – в контексті конструювання ідеї слов'янської культурної єдності інтелектуальними елітами доби Пшемисла II Отакара (*Otakar*, 1233–1278) та епохи Люксембургів²³. Ідеологічно-конфесійне тло взаємин Рюриковичів з Пржемислідами в XIII ст., певною мірою, висвітлене сучасним російським медієвістом, славістом, Борисом Флорею (Москва)²⁴.

Однак, використовуючи, без сумніву, вагомі та вдало підібрані методологічний інструментарій і джерельно-історіографічну базу, абсолютна більшість перелічених авторів зосередилася здебільшого на розробці окремих аспектів проблематики: поширенні у володіннях Пржемислідів культових предметів (енколпіїв і релікваріїв) руського типу чи походження на тлі русько-богемських і русько-моравських торговельних зв'язків XI–XIII ст., практики використання елементів переважно ромейських іконографічних традицій у сакральному живописі та оздобах місцевих моравських і богемських середньовічних храмів, міждинастичних військово-політичних і матримоніальних зв'язках Рюриковичів з Пржемислідами впродовж X–XIII ст., а також просопографічних студій руських поселенців у володіннях Пржемислідів і Люксембургів XI–XIV ст. При цьому майже цілком поза увагою дослідників залишається питання про комерційну роль західноруських земель в богемському і моравському імпорті рідкісних мінералів з країн Сходу та Ромейської імперії як сировини для виготовлення дефіцитних барвників, які застосовували в настінних розписах локальних храмових інтер'єрів. Малодослідженою надалі є і проблема компаративізму руських і моравсько-богемських малярських (іконографічних) стилів у еклезіальному монументальному живописі XII–XIII ст. Недостатньо уваги, на наш погляд, приділялося джерелознавчій критиці сюжетів «Збраславської хроніки» початку XIV ст. про присутність у володіннях останніх Пржемислідів ченців і духівництва з Русі та звершення ними слов'янської літургії, зокрема за участі богемського короля Вацлава II (*Wenceslaus*, 1271–1305) у 1290-х рр. Власне, відкритим до наукових дискусій залишається питання, з якої саме території «*de Russia*» прибував згаданий східнохристиянський клір, який відправляв богослужіння слов'янською та грецькою мовами в королівських каплицях на зламі XIII і XIV ст.

Спроба розв'язання перелічених вище питань є основною метою цієї статті. В українській історіографії стан розробки означеної проблематики перебуває лише на початковому етапі, а студії іноземних медієвістів, археологів і мистецтвознавців далекі від всеосяжних. Останній факт засвідчує **актуальність** досліджуваної теми, зумовлену, насамперед, науковою складовою та необхідністю її чіткішого артикулювання в модерному вітчизняному історіографічному дискурсі. Поза тим, Україні, яка, перебуваючи на шляху до своєї європейської інтеграції, більше тяжіє до східнохристиянської цивілізації та релігійного світогляду, важливо зважати на багатовікові історичні взаємини, зокрема в культурно-еклезіальній сфері, з іншими слов'янськими країнами, з-поміж яких – держава Пржемислідів, котра від кінця IX до початку

²¹ Волощук М. Рюриковичі та династія Пшемислідів у XI–XIV ст. URL: <http://likbez.org.ua/ua/ryurikovichi-i-dinastiya-pshemyssidov-v-xi-xiv-vv.html>; idem. «Русь» в чешських землях (Богемія, Моравія, Силезія) XI–XIV вв.: избранные проблемы. *Rossica Antiqua: исследования и материалы*. Санкт-Петербург, 2014. № 2. С. 3–43.

²² Adamovuč V. Rus v českých kronikách 13–14 století. *Княжа доба: історія і культура*. Львів, 2013. Вип. 7. С. 100; idem. Dynastic relationships between Rurikids and Přemyslids: the marriages real and unproven – on the example of the marriage between Vratislav of Brno and his Ruthenian wife. *Rurikids in Dynastic Relations: Politics, Customs, Culture, Religion (10th–16th c.)*. Publication after 4th International Conference, Mogilno, 14–16th November, 2013 / ed. V. Nagirnyy [series: *Colloquia Russica*. Series I. Vol. 4]. Krakow : Instytut Historii ; Uniwersytet Jagielloński, 2014. S. 100–105; idem. Královstvo české v politice Apoštolské stolice voči Rusi počas pontifikátov Inocenta IV. a Alexandra IV. *Данило Романович і його часу / за ред. В. Нагірного, М. Волощука [серія: *Colloquia Russica*, Series II. Vol. 3]. Івано-Франківськ ; Краків : Лілея-НВ, 2017. С. 163–164.*

²³ Mühle E. *Slavs in the Middle Ages between Idea and Reality* [Series: *East Central and Eastern Europe in the Middle Ages, 450–1450* / ed. by F. Curta, D. Župka. Vol. 89]. Leiden ; Boston : Brill, 2023. S. 344, 353–355.

²⁴ Флоря Б. Н. *У истоков религиозного раскола славянского мира (XIII век)*. Санкт-Петербург : Алетей, 2004. С. 184–192.

XV ст. залишалася фронтірною зоною, відкритою до поширення латинських, кирило-мефодіївських, ромейських, а відтак і окремих елементів руських церковних і культурних традицій²⁵.

Тож великого значення нині набуває дослідження саме руських культурно-релігійних впливів на моравських і богемських історичних теренах у системі володінь Пржемислідів упродовж другої половини XII–XIII ст.

* * *

Наприкінці X ст. київському князеві Володимирі Святославовичу (Володимерь, † 1015) вдалося максимально розширити західні межі своїх володінь, найімовірніше, аж до порубіжних земель угорських Арпадів і моравсько-богемських Пржемислідів²⁶. Нетривалий спільний кордон між державами Рюриковичів і Пржемислідів, що міг проходити теренами історичного Передкарпаття і швидко зник на початку XI ст. внаслідок активної експансивної політики Болеслава I Хороброго (*Boleslaus*, 967–1025) з династії П'ястів²⁷, все ж не завадив обом владним династіям налагодити матримоніальні, військово-політичні та торговельні зв'язки, які проіснували до зламу XIII–XIV ст.²⁸

Неабияк зміцненню русько-богемських політичних і церковно-релігійних взаємин XII–XIII ст. сприяла практика укладення **міждинастичних шлюбних союзів Пржемислідів з Рюриковичами**, а також опосередковано з вельможами з Угорського королівства та володінь П'ястів, які репрезентували східні зовнішньополітичні, економічні та культурно-релігійні династичні контакти богемської і моравської владних еліт²⁹. З різним ступенем достовірності

²⁵ Серед численних нових праць, присвячених цій проблематиці, див., наприклад: Charvát P. *The Emergence of the Bohemian State* [series: *East Central and Eastern Europe in the Middle Ages, 450–1450*. Vol. 13]. Leiden ; Boston : Brill, 2010. P. 103–205; Klápště J. *The Czech Lands in Medieval Transformation* / transl. by S. M. Miller, K. Millerová; ed. by P. Ricketts [series: *East Central and Eastern Europe in the Middle Ages, 450–1450*. Vol. 17]. Leiden ; Boston : Brill, 2012. 524 p., а також наші недавні студії: Кардаш О. Н. *Латинська та кирило-мефодіївська церковні традиції IX–XI ст.: східний фронтір канонічного протистояння* : дис. ... д-ра філософії: 032 Історія та археологія / Прикарпатський національний університет імені Василя Стефаника. Івано-Франківськ, 2023. С. 184–197; його ж. Кирило-мефодіївська традиція в історичній та еkleзіальній пам'яті Богемії XII–XIII ст. Частина 1. *Галичина: науковий і культурно-просвітній краєзнавчий часопис*. Івано-Франківськ, 2025. Вип. 38. С. 27–61.

²⁶ У 996 р. Володимир Святославович, за словами літописця, «и бѣ живя съ князи околними миромь, съ Болеславомъ Лядьскымъ, и съ Стефаномъ Угрьскымъ, и съ Андрихомъ Чешьскымъ, и бѣ мирь межю ими и любви», Лѣтопись по Лаврентієвскому списку. *Полное собрание русских лѣтописей*. Санктпетербургъ : Типографія Императорской Академіи Наукъ, 1872. Т. 1. С. 124. Див. також: Havlik L. E. *Morava a Rus...* S. 187; Головка О. Похід київського князя Володимира на «Перемышль, Червен и ины грады» 981 р. і проблема початку політичних відносин між Польщею та Руссю (кінець X – перша третина XI ст.). *Przemysł i ziemia przemyska w strefie wpływów ruskich (X – połowa XIV w.)* / pod red. V. Nagirnego, T. Pudłockiego [серія: *Colloquia Russica*, Series II. Vol. 1]. Kraków : Historia Jagellonica, 2013. С. 39–47. Натомість піддає сумніву можливість існування у 1012–1015 рр. русько-польсько-угорсько-богемського альянсу сучасний польський історик Кароль Коллінгер; Kollinger K. *Polityka wschodnia Bolesława Chrobrego (992–1025)*. Wrocław : Chronicon, 2014. S. 32–34.

²⁷ Про спільний кордон між володіннями богемського князя Болеслава II і руського – Володимира Святославовича наприкінці X ст., а також про військову активність у цьому регіоні Болеслава I Хороброго див.: Havlik L. E. *Morava a Rus...* S. 185–188; Волощук М. Рюриковичі та династія Пшемислідів... URL: <http://likbez.org.ua/ua/ryurikovichi-i-dinastiya-pshemyslidov-v-xi-xiv-vv.html>. Пор. протилежні висновки про малоімовірність існування русько-богемського порубіжжя та східну політику Болеслава I на межі X–XI ст.: Kollinger K. *Polityka wschodnia...* S. 13–34.

²⁸ В історіографічному вимірі такі висновки зробили: Huňáček V. K nejstarším vztahům rusko-českým... S. 11–31; Havlik L. E. *Morava a Rus...* S. 178–195; Sláma J. *Raně středověké Čechy...* S. 391–397; Волощук М. Рюриковичі та династія Пшемислідів... URL: <http://likbez.org.ua/ua/ryurikovichi-i-dinastiya-pshemyslidov-v-xi-xiv-vv.html>.

²⁹ Krzemieńska B. Olomoučtí Přemyslovci... S. 259–268; idem. Vztahy moravských Přemyslovů... S. 89–101. Невипадково богемського князя Собеслава II (*Sobeslaus*, 1128–1178) у його боротьбі проти австрійського



упродовж XI–XIII ст. зафіксовано п'ять або шість двосторонніх шлюбів Рюриковичів з представниками династії Пржемислідів у Богемії та Моравії³⁰, з яких реально підтвердженими є три союзи, а решта – дискусійні³¹. Завдяки кільком таким матримоніальним зв'язкам до богемсько-моравського княжого середовища упродовж XII – початку XIII ст. почали проникати зразки руського князівського ономастикону, що став одним з елементів місцевої придворної культури. Наприклад, син оломоуцького князя Оти III (*Ota*, 1122–1160), побувало в юному віці (не пізніше 1141 р.) на Русі, отримав ім'я «Володимир» (*Wladimirus*), а Ольгою вперше була названа донька († після 1163) князя Бедржиха (*Fridericus*, бл. 1141–1189), старшого сина богемського короля Владислава II (*Ladislavus*, 1110–1174), та Єлизавети – донька київської княгині, а з 1146 р. – угорської королеви Єфросинії Мстиславівни (*Єфросьня*, † 1193)³².

Видані заміж за моравських і богемських можновладців наречені, чії батьки походили з династії Рюриковичів, очевидно прибували до володінь Пржемислідів у супроводі найближчого руського оточення³³. Наприклад, 1132 р. невідома за іменем руська княгиня, яка, за словами Вишеградського каноніка – продовжувача Козьми Празького, «красою своєю перевершувала грецьку царівну Єлену [Троянську. – *О. К.*]»³⁴ та, ймовірно походила з галицької династії Ростиславовичів, або ж була дочкою Ярополка Володимировича (*Ярополкъ*, 1082–1139), вийшла заміж за Вратислава (*Vratislavus*, † 1156), князя з Брно³⁵. Серед русько-богемських матримоніальних союзів XIII ст. найвідомішим був укладений у 1261 р. шлюб короля Пржемисла II Отакара з Кунегундою (*Cunegundis*, † 1285), дочкою Ростислава Михайловича (*Ростиславъ*, бл. 1219 – до 1264), колишнього чернігівського та галицького князя, бана Славонії (1247–1248) та господаря Мачви (між 1247 і 1254–1264), зятя угорського короля Бели IV (*Bela*, 1206–1270)³⁶. При цьому недоведеним і відкритим до наукових дискусій просопографів залишається «руське» оточення Кунегунди Ростиславівни, незважаючи на його слов'янський ономастикон³⁷, хоча й не варто відкидати наявність руського супроводу Ростиславової дочки під час весільної подорожі до Праги 1261 р., оскільки її батька у володіннях Арпадів, починаючи з 1242 р., супроводжувала свита колишніх чернігівських і галицьких бояр³⁸. Але в будь-якому разі по прибутті у володіння Пржемислідів до своїх чоловіків-латинян Рюриківни-наречені в супроводі слуг, особистих духівників та інших найближчих осіб руського

герцога Генріха II Язомірготта (*Heinricus*, 1107–1177) у 1176 р. підтримали військові сили з Русі (див.: Пашуто В. Т. *Внешняя политика...* С. 185; Balcárek P. *Byzantium in the Czech Lands...* Р. 237–238).

³⁰ Волощук М. Рюриковичі та династія Пшемислідів... URL: <http://likbez.org.ua/ua/ryurikovichi-i-dinastiya-pshemyslidov-v-xi-xiv-vv.html>.

³¹ Idem. «Русь» в чешских землях. С. 10.

³² Див.: Флоровский А. В. *Чехи и восточные славяне...* С. 151 (хоча автор допускав можливість отримання цих імен згаданими вінченосними особами й поза руським впливом); Dąbrowski D. *Genealogia Mściślawowiczów. Pierwsze pokolenia (do początku XIV wieku)*. Kraków : Avalon, 2008. S. 160–161, 163, 649–651.

³³ Кардаш О. Кирило-мефодіївська традиція... С. 35.

³⁴ «*Wratizlaus dux de parte Moraviae, quae vocatur Brninzco, filius Dedalrici, duxit uxorem de Russia, pulchritudine sua Helenam, Graecorum reginam, superantem (...)*», Canonici Wissegradensis continuatio Cosmae. *Fontes Rerum Bohemicarum* (далі – *FRB*) / ed. J. Emler. V Praze : Nákladem Musea Království Českého, 1874. T. 2 : Cosmae chronicom cum continuatoribus. P. 215. Див. також: Wihoda M. *Morava v době knížecí...* S. 200; idem. *Vladislavus Henry...* P. 69.

³⁵ Див. детальніше: Havlík L. E. *Morava a Rus...* S. 189; Adamovič V. *Dynastic relationships...* S. 100–105; Волощук М. «Русь» в чешских землях... С. 22–23).

³⁶ *Codex diplomaticus et epistolaris Regni Bohemiae* (далі – *CDB*) / ed. G. Friedrich. Praegae : Sumptibus Academiae Scientiarum Bohemoslovaecae, 1974. T. 5/1 : Inde ab a. MCCLIII. usque ad a. MCCLXVI. Nr. 321. P. 479–480; Войтович Л. *Княжа доба: портрети еліти*. Біла Церква : Видавець Олександр Пшонківський, 2006. С. 418, 420; Волощук М. «Русь» в чешских землях... С. 23–27.

³⁷ Див.: Волощук М. «Русь» в чешских землях... С. 23–27; Кардаш О. Кирило-мефодіївська традиція... С. 35 (прим. 158).

³⁸ Див.: Волощук М. «Русь» в чешских землях... С. 25; його ж. *«Русь» в Угорському королівстві (XI – друга половина XIV ст.): суспільно-політична роль, майнові стосунки, міграції* / відп. ред. Л. Войтович. Івано-Франківськ : Лілея-НВ, 2014. С. 177–178, 268–269, 373, 379.

походження, найочевидніше, не зраджували своєму східнохристиянському віровизнанню та не здійснювали конверсій до католицизму. Принаймні таких випадків джерелами не зафіксовано. Відтак дуже обережно можна припустити, що найближче оточення наречених з Русі формувало середовища та локальні спільноти, сприятливі для збереження у головно латинському сакральному просторі Моравії та Богемії XII–XIII ст. елементів східнохристиянської культури чи навіть дуже давньої кирило-мефодіївської церковної традиції, зокрема і в обмеженій попервах їхніми дворами літургійній практиці³⁹.

З іншого боку, на тлі дуже інтенсивної латинізації та вестернізації культурно-релігійного життя моравських і богемських спільнот наприкінці XI–XIII ст.⁴⁰ їхні традиційні зв'язки з християнським Сходом, зокрема з руськими землями, підтримувалися здебільшого у маркграфстві Моравія, власне, завдяки політиці міждинастичних шлюбів Пржемислідів та їхніх моравських васалів з Рюриковичами⁴¹. З-поміж іншого, ці матримоніальні зв'язки династії Пржемислідів, як уже зазначалося, відображали їхню зовнішньополітичну спрямованість стосовно економіки, культури та релігії⁴². Тож для богемських володарів і моравської аристократії доволі значущим, зокрема у плані **імпорту з Русі релікваріїв, хрестів-енколпіонів, інших предметів розкоші та християнського культу**, залишався східний транс'європейський торговельний шлях, що поєднував Прагу та інші династичні землі з володіннями П'ястів і Києвом⁴³.

Про доволі тісні культурно-релігійні контакти Моравського маркграфства в системі володінь Пржемислідів зі східноєвропейським християнським світом, зокрема землями Русі, свідчать археологічні знахідки з околиць сучасного храму Св. Михаїла на однойменному пагорбі в Оломоуці. Серед них – свинцева паломницька пластина з рельєфним зображенням св. Миколая XII–XIII ст. (див. рис. 1), а також більш ранні невеликі бронзові натільні рівнораменні хрестики руського чи, можливо, балканського походження (див. рис. 2)⁴⁴. Загалом в XI–XIII ст. до решти земель Пржемислідів імпортувалися східнохристиянські споріднені типи нагрудних хрестів переважно й безпосередньо з території Русі, Херсонесу й Балкан⁴⁵. Проникнення цих хрестів з Києва на богемські та моравські терени стало можливим завдяки відкриттю приблизно в X ст. транспортної магістралі Оломоуц – Краків – Перемишль, що сягала сучасних західно-українських теренів, безпосередньо Києва, а також руських земель далі на схід⁴⁶. Наприклад, один з найвідоміших предметів розкоші, позолочений хрест-релікварій Св. Матерни, датований широким проміжком XI–XII ст., що сьогодні зберігається в митрополичій капітулі собору

³⁹ Див. наші попередні студії: Кардаш О. Кирило-мефодіївська традиція... С. 35.

⁴⁰ Детальніше див.: Там само. С. 31–41.

⁴¹ У 1132 р. князь Вратислав з Брно (*Wratislaus*, 1113–1156) одружився з невідомою на ім'я руською князівною, а 1143 р. новгородський князь Святополк Мстиславович (*Святополкъ/Zvatorpvlk*, † 1154) узяв за дружину дочку оломоуцького князя Оти II (*Ota*, † 1126) Євфимію (*Eufemia*, 1115–?) (див.: Пашуто В. Т. *Внешняя политика...* С. 183; Balcárek P. *Byzantium in the Czech Lands...* P. 237, прим. 12). Ці та попередні (зокрема укладені впродовж XI ст. русько-богемські матримоніальні союзи) міждинастичні зв'язки, без сумніву, сприяли проникненню відчутних церковних і культурних взаємовпливів до обох держав наприкінці XI–XIII (див.: Havlík L. E. *Morava a Rus...* S. 188–192; Sláma J. *Raně středověké Čechy...* S. 391–392).

⁴² Див. примітку 24 до цієї статті, а також: Кардаш О. Кирило-мефодіївська традиція... С. 35.

⁴³ Sláma J. *Raně středověké Čechy...* S. 391; Balcárek P. *Byzantium in the Czech Lands...* P. 238–239.

⁴⁴ Balcárek P. *Byzantium in the Czech Lands...* P. 211–212, 274 (див. приміт. 146); Кардаш О. Кирило-мефодіївська традиція... С. 35.

⁴⁵ Див., насамперед: Nechvátal B. *Frühmittelalterliche Reliquienkreuze...* S. 213–251; Balcárek P. *Byzantium in the Czech Lands...* P. 247.

⁴⁶ Див., насамперед: Inquisitio de theloneis Raffelstettensis. 903–906. *Monumenta Germaniae Historica. Legum sectio II. Capitularia regum Francorum*. Hannoverae : Impensis bibliopoi hahniani, 1897. T. 2. P. 251, де згадуються спільноти слов'янських купців «de Rugis vel de Voemanis». Вивчення цього питання має численну історіографію – див., наприклад: Флоровский А. В. *Чехи и восточные славяне...* С. 158–163; idem. *Česko-ruské obchodní styky...* S. 110–113; Sláma J. *Raně středověké Čechy...* S. 391–397; Bláha J. *Komunikace, topografie...* S. 144 (див. мапу основних транспортних магістралей, що пролягали володіннями богемського князя Болеслава I [*Bolezlaus*, † 972] близько 965 р.); Balcárek P. *Byzantium in the Czech Lands...* P. 247.



Св. Віта у Празі, руського походження (див. рис. 3)⁴⁷. Найочевидніше, це був династичний дар київського князя Ізяслава Мстиславовича (*Изяславъ*, † 1154), піднесений богемському правителю Владиславу II на його зворотному шляху під час Другого хрестового походу з Константинополя до Праги «*per Ruziam*» в 1148 р.⁴⁸.

На переконання чеських археологів Р. Турека, Б. Нехватала та мистецтвознавиці К. Горнічкової, з Києва походить фрагмент релікварію-енколпіона XII ст., знайдений у Вацлавіце поблизу Конопіште (Бенешовський округ, Середньочеський край)⁴⁹ римо-католицьким священником Йозефом Чермаком на подвір'ї його парафіяльної будівлі й переданий 1855 р. до Національного музею у Празі (див. рис. 4)⁵⁰. Іншою такою ж пам'яткою, що засвідчила зв'язки місцевого населення зі східнохристиянською традицією, став привезений з Русі так званий енколпіон з Држевіче (див. рис. 5:2), переданий до фондів музею міста Лоуни (Устецький край, Чехія)⁵¹. Значну схожість зі східнохристиянським київським типом має виявлений під час знесення міських стін Праги рельєфний енколпіон XII ст., можливо, місцевого походження із центральним зображенням Святої Діви Марії – Одигітрії з Немовлям-Ісусом на лівій руці⁵². Хоча хрест і має латинську форму та розширені вертикальні рамена, його іконографія не характерна для візантійських бронзових енколпіонів, а пропорції дещо відрізняються від типових ромейських пекторалей (див. рис. 5:1). Тож цей взірець походив, як припускає К. Горнічкова, або з якоїсь місцевої майстерні, або з Русі, однак не з території імперії ромеїв⁵³.

Для порівняння, колекція з шести чернених хрестів-енколпіонів XI–XII ст. з околиць городища Опочніце неподалік від Подебрад (Середньочеський край)⁵⁴ містить два імпортовані візантійські взірці, які репрезентують суто східнохристиянську іконографію⁵⁵. Один зі згаданих східнобогемських хрестів містить вигравіювану і позолочену (в елементах одягу) фігуру розп'ятого Христа на блакитному емальованому тлі з червоними емальованими зображеннями Сонця і Місяця над розпростертими руками і вирізьбленим грецьким хрестом над головою – мотив, іноді присутній на ромейських гравіюваних хрестах. На другому екземплярі – типовий для ромейських хрестів грецький напис «ХС ННКА» під руками Христа⁵⁶. Іконографія інших чотирьох хрестів з Опочніце – поєднання латинського та візантійського стилів, що разом із практикою імпортування богемцями та морав'янами типово руських енколпіонів дозволяє розглядати володіння Пржемислідів XII ст. як зону перехрестя двох (західної латинської та

⁴⁷ Nechvátal B. Frühmittelalterliche Reliquienkreuze... S. 214, 221–222, 246 (див.: abb. 3, а також опублікований автором цілий каталог більшості виявлених на моравських і богемських землях хрестів-релікваріїв XI–XII ст.: Ibidem. S. 213–251); Turek R. Čechy v raném středověku... S. 210; Balcárek P. *Byzantium in the Czech Lands...* P. 248–249.

⁴⁸ Balcárek P. Byzantské aspekty svatováclavské koruny... S. 11 (див.: obr. 4); idem. *Byzantium in the Czech Lands...* P. 248. Детальніше про Владиславу повернення з Константинополя «*per Ruziam*» – найочевидніше, через Київ, Галич, Краків та володіння П'ястів до Праги див.: Letopis Vincencia. *FRB*. T. 2. S. 418. Див. також: Havlik L. E. *Morava a Rus...* S. 190; Balcárek P. Byzantské aspekty svatováclavské koruny... S. 20–21.

⁴⁹ Nechvátal B. Frühmittelalterliche Reliquienkreuze... S. 220, 246, 249; Turek R. Čechy v raném středověku... S. 210; Horníčková K. Between East and West... P. 1–3 (див., зокрема: fig. 2).

⁵⁰ Balcárek P. *Byzantium in the Czech Lands...* P. 249–250.

⁵¹ Див., насамперед: Nechvátal B. Frühmittelalterliche Reliquienkreuze... S. 214, 219 (див.: abb. 2:2) 246; Turek R. Čechy v raném středověku... S. 210. Див. також: Horníčková K. Between East and West... P. 1; Balcárek P. *Byzantium in the Czech Lands...* P. 250.

⁵² Nechvátal B. Frühmittelalterliche Reliquienkreuze... S. 218–219 (див.: abb. 2:1); Horníčková K. The Byzantine Reliquary Pectoral... S. 243, No 35; Balcárek P. *Byzantium in the Czech Lands...* P. 250.

⁵³ Horníčková K. The Byzantine Reliquary... S. 243, No 35.

⁵⁴ Див. детальніші описи всіх шести енколпіонів з Опочніце: Nechvátal B. Frühmittelalterliche Reliquienkreuze... S. 215–217; Horníčková K. The Byzantine Reliquary... S. 240–242, No 29–34.

⁵⁵ Balcárek P. *Byzantium in the Czech Lands...* P. 250–251.

⁵⁶ Horníčková K. The Byzantine Reliquary... S. 241 (No 30), 241 (No 33).

східної ромейської) культур і частково як територію поширення біритуальної (латинської та східнохристиянської) літургійної традиції⁵⁷.

Знахідки цих та багатьох інших енкалпціонів дозволяють зробити висновок не лише про жваву торгівлю між Пржемислідами та Рюриковичами – Оломоуцом та Києвом – упродовж XII–XIII ст.⁵⁸ Чимала кількість згаданих релікваріїв могла ввозитися на моравські й богемські терени паломниками та купцями з Русі, котрі не лише подорожували землями Пржемислідів, але й навіть досягали Регенсбурга⁵⁹. Адже, як стверджував чеський історик Френсіс Дворнік, воротами між Священною імперією та латинським Заходом з одного боку і Руссю з іншого були володіння Пржемислідів⁶⁰. Так, комерційний характер мала унікальна знахідка колекції човнеподібних срібних колтів в Родніце, оздоблених довкола філігранним зигзагом, парою переплетених грифонів посередині та облицьованих перламутром. Найочевидніше, ці предмети стали продуктом діяльності галицьких майстрів-ювелірів⁶¹.

У 1204 р. після захоплення хрестоносцями-латинцями Константинополя багато ромейських ремісників перемістилося до східноєвропейського простору, зокрема Києва, де локальна художня культура піддавалася інтенсивним впливам константинопольської стилістики й іконографії початку XIII ст.⁶² Осілі в руських містах ромейські майстри-ювеліри збільшили виробництво, а відтак і експорт місцевої продукції в сусідні західні країни до максимально високого рівня. У цей період ромейські культурно-релігійні впливи й надалі поширювалися до Богемського королівства через торговельні контакти з руськими містами, зокрема Перемишлем, звідки походив уже останній імпорт енкалпціонів та коштовностей XII – початку XIII ст. з володінь Рюриковичів⁶³. Про відносну стійкість торговельних контактів Русі з імперськими землями Подунав'я, зокрема богемським купецьким середовищем, XIII ст. свідчить *Естепромський митний статут* 1288 р., що поряд з австрійськими, регенсбурзькими, «всіма баварськими», саксонськими, богемськими і польськими торговцями («mercatores Australes, Uiennenses, Ratisbonenses, Bauaros omnes, Saxones, Bohemos, Polones») згадує теж «купця, прийшлого з Русі» («mercatorum de Ruscia ueniens») ⁶⁴.

⁵⁷ Balcárek P. *Byzantium in the Czech Lands...* P. 251.

⁵⁸ Див., насамперед: Florovskij A. V. *Česko-ruské obchodní styky...* S. 7–43. Ще одним важливим предметом експорту з володінь Рюриковичів до земель Пржемислідів були прясла з Овруча, виявлені в Оломоуці та Зноймо в межах Моравії, а також на Празькому гроді та Левому Градці в Богемії – див.: Sláma J. *Raně středověké Čechy...* S. 391–397; див. також: Bláha J. *Komunikace, topografie...* S. 145; Balcárek P. *Byzantium in the Czech Lands...* P. 274. Не наводячи жодного конкретного джерела, російський історик першої половини XVIII ст. Василь Татищев повідомляв, що в 1129 р. руських купців, які поверталися з Моравії, пограбували поляки. Дізнавшись про це, київський князь Мстислав Володимирович (*Мстиславъ*, 1076–1132), під загрозою військової розправи, змусив Болеслава III Кривоустого (*Bolezlaus*, 1086–1138) компенсувати завдані збитки і покарати винуватців злочину (Татищев В. Н. *История Российская*. Москва : Напечатана при Императорскомъ Московскомъ Университетѣ, 1773. Книга 2. С. 241).

⁵⁹ Дворник Ф. *Центральная и Восточная Европа в Средние века. История возникновения славянских государств* / пер. с англ. Л. А. Игоревского. Москва : Центрполиграф, 2018. С. 304; Balcárek P. *Byzantium in the Czech Lands...* P. 274.

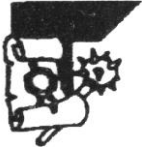
⁶⁰ Дворник Ф. *Центральная и Восточная Европа...* С. 296.

⁶¹ Turek R. *Čechy v raném středověku...* S. 210–211. Див. також: Sláma J. *Raně středověké Čechy...* S. 393.

⁶² Див. детальніше про ромейські впливи в художній культурі Русі на межі XII–XIII ст.: Пуцко В. *Константинополь и киевская пластика на рубеже XII–XIII вв. Byzantinoslavica*. Praha, 1996. Roč. 57/2. S. 376–390; Balcárek P. *Byzantium in the Czech Lands...* P. 302.

⁶³ Balcárek P. *Byzantium in the Czech Lands...* P. 313.

⁶⁴ Ladislai III. regis Declaratio telonii Strigoniensis. *Rerum Hungaricarum Monumenta Arpadiana* / ed. S. L. Endlicher. Sangalli : Scheitlin ; Zollikofer, 1849. P. 608–609. Див. також: Флоровский А. В. *Чехи и восточные славяне...* С. 163. Руське купецтво записане автором митного статуту в типовій для німецьких, угорських та богемських текстів верхньонімецькій формі «Русі» як *Ruscia/Rusci* (див.: Прицак О. *Происхождение названия Rūs/Rus'*. *Вопросы языкознания*. Москва, 1991. № 6. С. 117–123; Назаренко А. В. *Древняя Русь на международных путях. Междисциплинарные очерки культурных, торговых, политических связей IX–XII веков*. Москва : Языки русской культуры, 2001. С. 27–40).



Однак упродовж XIII ст. ромейський художній вплив на культурний розвиток і релігійне життя королівства Богемії за посередництвом Русі, Угорського королівства чи Балкан помітно мінімізувався⁶⁵. Однією з причин такої ринкової переорієнтації країни стало стрімке економічне піднесення королівства Пржемислідів у першій половині XIII ст., спричинене відкриттям срібних копалень Моравії і Богемії за правління Вацлава I (*Wenceslaus*, 1230–1253), а також масштабна колонізація незаселених територій королівства та його порубіжних земель. Переважно німецькі за етнічним походженням колоністи – рудокопи, ремісники, селяни – здебільшого приходили з північних територій Священної Римської імперії, Тюрингії, Бранденбургу, Швабії та Саксонії, а Пржемислиди підтримували дружні, зокрема торговельні та культурні, зв'язки з найвпливовішими родами цих князівств – Веттінами, Асканіями, Вельфами Шауенбургамі⁶⁶. Особливо представники монаших орденів премонстративів і цистерціанців принесли у володіння Пржемислідів нові інтелектуальні імпульси та тісніше орієнтували місцеві еліти на західноєвропейські осередки, серед іншого й у культурно-мистецькому плані⁶⁷.

Незважаючи на це, мистецькі та релігійні впливи східнохристиянських традицій, зокрема й за посередництвом Русі, не були остаточно витіснені з культурного та еклезіального життя Пржемислідів другої половини XIII ст. Окремі елементи художньої оздобы добре відомого золотого хреста-релікварію – так званого «хреста Завіша» ромейського типу XIII ст., однієї з головних реліквій королівства Богемія – все ж мають чіткі аналоги руського ювелірного мистецтва. Ця пам'ятка походила, найочевидніше, з маєтностей Кунегунди Ростиславівни, дружини короля Пржемисла II Отакара, й тривалий час зберігалася у цистерціанському монастирі в Вишші Броді (можливо, подарована конвенту богемським вельможею Завішем з Фалькенштейна [*Zavis*, бл. 1250–1290], другим чоловіком Кунегунди в 1280-х рр.). Крім сапфірових, корундових, аметистових, альмандинових гем на лицьовій стороні та ромейських трапецієподібних, прямокутних і круглих емальованих пластин на звороті чи іконографічних зображень свв. Георгія, Павла, Томи, Іоанна, Петра, Луки, Димитрія Солунського та Афанасія, релікварій оздоблених напаяними лунулами, петлеподібними з абстрактним квітковим мотивом серезками, широко розповсюдженими з XI ст. в руському ювелірному мистецтві, зокрема в так званих колтах (див. рис. 6)⁶⁸.

Упродовж XII ст. в **богемсько-моравській іконографічній традиції та монументальному живописі** відчутним був вплив салонікійського малярського стилю, який з Балкан і Русі поширився також у володіннях Арпадів і Пржемислідів, зокрема в моравському Зноймо. Найбільш виразним прикладом такого впливу була місцева ротонда Св. Катерини, настінні розписи якої датуються не раніше 1134 р. і репрезентують ромейські та східнохристиянські мотиви, особливо зішестя Святого Духа, чотирьох Євангелістів з апокаліптичними серафимами, загальної есхатологічної іконографії Єрусалиму тощо⁶⁹. Ротондальні зображення мають лінійний характер і виконані з використанням лише кількох кольорів (див. рис. 7) подібно за стилем, кольористикою та артистизмом до деяких нижніх розписів собору Св. Софії у Києві, зокрема фрескових сюжетів князівських ловів та святкових ігрищ з його південної і північної веж, як і зображень константинопольського іподрому, котрі, ймовірно, датуються 1113–1125 рр. (див.

⁶⁵ Balcárek P. *Byzantium in the Czech Lands...* P. 329.

⁶⁶ Дворнік Ф. *Слов'яни в європейській історії та цивілізації*. Київ : Дух і літера, 2005. С. 25; Klápště J. *The Czech Lands...* P. 267, 409, 425–429, 449–457.

⁶⁷ Merhautová A., Třeštík D. *Románské umění...* S. 163; див. також: Кардаш О. Кирило-мефодіївська традиція... С. 36–37.

⁶⁸ Balcárek P. *Byzantium in the Czech Lands...* P. 318–319, 321.

⁶⁹ Haussig H.–W. *Historia kultury bizantyńskiej / przełożył T. Zabłudowski*. Warszawa : Państwowy Instytut Wydawniczy, 1969. S. 300; Balcárek P. *Byzantium in the Czech Lands...* P. 235, 266–269. Див. детальніше про описи іконографічних зображень перших Пржемислідів на фрескових розписах стін Зноймської ротонди: Merhautová A., Třeštík D. *Románské umění...* S. 117–120 (див.: obr. 85–87).

рис. 8)⁷⁰. У київському Софіївському соборі, як і в Зноймській каплиці Пресвятої Богородиці, переважають синьо-зелені тони, виготовлені з напівкоштовного (блакитного) лазуриту та (зеленого) малахіту⁷¹. Ці кольори, як відзначає чеський дослідник П. Бальцарек, були менш популярними в оздобах інтер'єрів храмів Ромейської імперії і більш відомими в ісламських країнах і на Русі, а відповідні самоцвіти (особливо синього кольору) імпортувалися зі Сходу, зокрема з іранського Бадахшану (сучасний Афганістан)⁷². Проте до володінь Пржемислідів ці мінерали потрапляли, найімовірніше, через північний торговельний шлях в обхід навколо Чорного моря, з Києва до Перемишля, де вони закуповувалися сусідніми західними елітами за більш вигідними цінами, оскільки синій лазурит на той час залишався об'єктом імперської державної монополії ромеїв і мав «астрономічну» ціну на константинопольських і трапезундських ринках⁷³.

Окремі елементи східнохристиянської іконографії XIII ст. помітні й на тимпані храму Св. Варфоломія в Коліні (Середньочеський край) з мотивом Благовіщення на тимпані церкви Св. Миколая у Вінеці (поблизу міста Млада Болеслав, Середньочеський край), де зображено жертводавців у типово ромейському положенні «*proskynesis*»⁷⁴. У всіх інших випадках монументальний настінний живопис моравських і богемських романських храмів і скульптурна пластика їхніх тимпанів середини XII–XIII ст. у володіннях Пржемислідів демонстрували переважно сильний вплив візантійської чи романської іконографічної стилістики⁷⁵.

Розвиваючи концепцію спадкоємності історичної території великоморавської церковної провінції архієпископа Методія (*Methodius*, † 885), Пржемислиди також намагалися відновити давні межі її еклезіальної юрисдикції, підтримуючи зв'язки зі східнослов'янським християнським світом⁷⁶. Династична кров Рюриковичів наприкінці XIII ст. продовжувала текти в жилах Пржемислідів, нащадків богемського короля Пржемисла Отакара II, загиблого в битві на Моравському полі 26 серпня 1278 р., що до певної міри впливало на **взаємини з руськими володарями та духівництвом**⁷⁷. Так, за свідченнями збраславського хроніста Петра Житавського (*Petrus Zittaviensis*, † 1339) 1292 р., при дворі короля Богемії та Польщі Вацлава II, сина

⁷⁰ Balcárek P. *Byzantium in the Czech Lands...* P. 269–270 (див., зокрема, приміт. 132). Детальніше про згадані софіївські стінописи див.: Нікітенко Н. *Світські фрески Софії Київської. Таємничий код історії*. Київ ; Харків : Національний заповідник «Софія Київська» ; Науково-дослідний інститут «Свята Софія», 2017. С. 40–63, 68–78, 84–124, 166–168; її ж. *Мозаїки та фрески Софії Київської*. Київ : Національний заповідник «Софія Київська» ; Науково-дослідний інститут «Свята Софія», 2018. С. 286–365.

⁷¹ Спосіб застосування малахіту й лазуриту як мінеральних пігментів для отримання необхідних блакитних і зелених відтінків і їхні тональні характеристики вперше детально описав італійський художник Ченніно Д'Андреа Ченніні (бл. 1360–1427): Cennino D'Andrea Cennini. *Il Libro dell'Arte. The Craftsman's Handbook* / transl. by D. V. Thompson. New Haven : Yale University Press ; London : Humphrey Milford ; Oxford University Press, 1933. P. 31–32, 35–39. Стосовно використання цих тонів у Зноймській ротонді та Святософіївському соборі в Києві див.: Balcárek P. *Byzantium in the Czech Lands...* P. 270; Нікітенко Н. *Світські фрески...* С. 65, 72–75, 93, 101–105, 114, 117, 153–154, 161, 179 (де й репродукції софіївських настінних розписів); її ж. *Мозаїки та фрески...* С. 180–185, 190–197, 204–207, 220–221, 230–231, 246–265, 277–278, 286–296, 308, 326–327 (де інші зображення святософіївських фресок XI–XII ст., виконаних у відповідних характерних тонах).

⁷² Balcárek P. *Byzantium in the Czech Lands...* P. 270.

⁷³ Ibidem.

⁷⁴ Ibidem. P. 316.

⁷⁵ Див. детальніше: Поп И. И. *Искусство Чехии и Моравии IX – начала XVI века*. Москва : Искусство, 1978. С. 86–87; Balcárek P. *Byzantium in the Czech Lands...* P. 315–318, 327–328; Bartlová M., Charvát P. *Z počátků křesťanství v českých zemích: ikonografie románských tympanonů. Umění : časopis Ústavu dějin umění Akademie věd České republiky*. Praha, 2001. Roč. 49. Č. 5. S. 384–397.

⁷⁶ У часи богемського короля Пржемисла II Отакара ці зв'язки підтримувалися завдяки екуменічним діям оломоуцького єпископа Бруно з Шауенбурга (*Bruno*, 1205–1281), див.: *CDB* / ed. J. Šebánek, S. Dušková. Prague : Sumptibus Academiae Scientiarum Bohemoslovacaе, 1981. T. 5/2 : Inde ab a. 1267 ad a. 1278. Num. 539. S. 98–99; Wihoda M. *Morava v době knížecí...* S. 79–81; Balcárek P. *Byzantium in the Czech Lands...* P. 238, 308–309.

⁷⁷ Волощук М. Рюриковичі та династія Пшемислідів... URL: <http://likbez.org.ua/ua/ryurikovichi-i-dinastiya-pshemyslidyov-v-xi-xiv-vv.html> 112.



Пржемысла II Отакара та Кунегунди Ростиславівни, який також «за кужелем» був внучатим племінником галицького князя Лева Даниловича (*Львѣ/Leo*, бл. 1225 – бл. 1301)⁷⁸, «запевне, не тільки зі всіх земель Італії, Франкії та всієї Німеччини, але також із Русі [акцент наш. – *О. К.*], до того ж з Пруссії, ще й з Греції та іноді з найвіддаленіших угорських і з приморських окраїн до цього славетного короля збігалося ченців і навіть світських кліриків безліч, деякі з них боро-ду, інші волосся, за варварським звичаєм, відрощуючи, у *своєму обряді грецькою, а іноді на-віль слов'янською мовою часто звершували літургійні врочистості у присутності короля* [акцент і курсив наші – *О. К.*] (...)»⁷⁹. Це повідомлення хроніста-цистерціанця, насамперед, підтверджує той факт, що Вацлав II перебував в оточенні церковно-релігійного взаєморозуміння (див. рис. 9), плакаючи глибоко шанобливе ставлення як до католицького кліру, так і до при-їжджого з Русі, грецької частини Рومةйської імперії, Угорського королівства та, найочевидніше хорватських, земель східнохристиянського бородатого і довговолосого духівництва⁸⁰, котре, незважаючи на впроваджені наприкінці XI ст. у Богемії григоріанські реформи, з дозволу володаря в його присутності часто в королівських каплицях звершувало богослужіння грець-кою та слов'янською мовами⁸¹.

По-друге, реляція збраславського хроніста актуалізує питання, з якої саме території Русі та з якою метою до володінь богемського короля на початку 1290-х рр. приходили ченці та клірики східнохристиянського обряду, які практикували грецьку та слов'янську літургії. Ченців і кліриків «*de Russia*», які прибували до двору короля Вацлава II, А. Флоровський, не наводячи жодних аргументів, був схильний ототожнювати з духівництвом «з Русі Галицької»⁸². Зміст цитованого повідомлення Петра Житавського, на жаль, не дозволяє підтвердити чи спростувати цей здогад. Однак поява руських ченців і духівництва у володіннях богемського правителя цілком ймовірно могла стати результатом його зближення з галицьким князем Левом Дани-ловичем і наслідком укладеного в Опаві 15 серпня 1289 р. військово-політичного союзу між обома володарями, коли «тогда же Левъ еха в чехы на снем[ъ] къ короле[ви], зане любовь дръжаше с ним[ъ] великою, и докон[ъ]чавъ | с ним[ъ] миръ до своего живота»⁸³. Близькі інтереси

⁷⁸ Wojtowycz L. *Lew Daniłowicz książe halicko-wołyński (ok. 1225 – ok. 1301)*. Kraków : Avalon, 2020. S. 210.

⁷⁹ «Vidimus nempe non solum de Itálie, Francie tociousque Germanie partibus universis, sed nunc de Russia, nunc de Prussia, nunc de Grecia et nonnunquam de ultimis Ungarorum et de maritimis finibus ad hunc famosum regem confluere religiosos et eciam clericos plurimos seculares, quorum quidam barbam, alii comam more barbarico nutriendes suo ritu in greco, quandoque eciam in slauico idioma celebrarunt missarum solempnia sepius coram rege (...)», Petra Žitavského kronika zbraslavská. *FRB* / ed. J. Emler. V Praze : Nákladem nadání Františka Palackého, 1884. T. 4. Cap. 59. S. 70–71. Цитований вище фрагмент проаналізований також у наших попе-редніх студіях: Кардаш О. Кирило-мефодіївська традиція... С. 49. Збраславський хроніст згадував руське духівництво під романізованою назвою «*Rus(s)ia/Rus(s)i*» (Назаренко А. В. *Древняя Русь...* С. 40–42).

⁸⁰ Petra Žitavského kronika... Cap. 59. S. 69–71; Balcárek P. *Byzantium in the Czech Lands...* P. 310; Кардаш О. Кирило-мефодіївська традиція... С. 49. Детальніше про формування збраславським хроністом образу Вацлава II як ідеального володаря див.: Antonín R. *Zahraniční politika krále Václava II. v letech 1283–1300*. Brno : Maticе moravská, 2009. S. 48–70.

⁸¹ Флоровський А. В. *Чехи и восточные славяне...* С. 153; Adamovč V. *Rus v českých kronikách...* S. 100; Кардаш О. Кирило-мефодіївська традиція... С. 49.

⁸² Флоровський А. В. *Чехи и восточные славяне...* С. 153.

⁸³ *Kronika Halicko-Wołyńska (Kronika Romanowiczów)* / ed. D. Dąbrowski, A. Jusupović. *Pomniki Dziejowe Polski*. Kraków ; Warszawa : Polska Akademia Umiejętności ; Instytut Historii im. Tadeusza Manteuffla, 2017. Seria II. T. 16. S. 638. Див. детальніше історіографію про русько-чеське зближення в останній чверті XIII ст.: Dąbrowski D. *Stosunki polityczne Lwa Daniłowicza z sąsiedziami zachodnimi w latach 1264–1299/1300 r. Галичина та Волинь у добу Середньовіччя. До 800-річчя з дня народження Данила Галицького*. Львів : Інститут українознавства ім. І. Крип'якевича НАН України, 2001. S. 47–50, 55–58; Antonín R. *Zahraniční politika...* S. 120–121; Míka N. *Politika česká kniazia Lwa Daniłowicza. Z dějův stōsunkův rusko-českých v druhéj polovij XIII wicku. Przemysl i zemia przemyska w strefie wplywův ruskich X – polowa XIV w.* / pod red. V. Nagirnego, T. Pudłockiego [серія: *Colloquia Russica*. Series II. Vol. 1]. Kraków : Historia Jagellonica, 2013. S. 172–181; Wojtowycz L. *Lew Daniłowicz...* S. 167–168, 175–183, 206–207, 210–211.

обох держав дозволяли й надалі ігнорувати конфесійні розбіжності у вибудові союзницьких взаємин⁸⁴. До того ж, уже з другої половини XIII ст. Галицька єпархія поряд з Володимирським владичством почала відігравати провідну роль в ієрархічній структурі Руської церкви, що стало наслідком продуманої релігійної політики Романовичів, спрямованої, з одного боку, на створення «власної» Галицької митрополії в сопричасті з Константинопольським патріархатом, а з іншого – на підтримку сталих інтенсивних контактів із західним латинським світом⁸⁵. Тож можна висловити дуже обережний здогад про те, що у володіння богемського короля Вацлава II серед іншого «бородатого» і «довговолосого» кліру духівництво «*de Russia*» прибувало саме із сакрального простору Галицького владичства, виконуючи свій обов'язок місіонерського служіння та задовольняючи духовні потреби руських поселенців (або ж почасти й мобільних спільнот руських купців). Останні проживали безпосередньо в королівських землях чи володіннях духівництва, про що свідчить топонімія зафіксованих ще актовими документами XII ст. сіл *Rusca*, *Kyiov/Kigiov* та *Rusou*⁸⁶, а згодом *Rusinoue* (1200 р.)⁸⁷, *villa Ruske* (1316–1327 pp.) поблизу Оломоуца та в структурі Оломоуцької дієцезії⁸⁸, *Russina/villa Russins* в околицях Праги й серед володінь Празької архидієцезії XIV ст.⁸⁹, а також занотований 1331 р. *Rusin/Russyn* (сучасний Моравсько-Сілезький край, Чехія) та багато інших⁹⁰.

Аналізуючи повідомлення збраславського хроніста, особливо в частині про участь короля Вацлава II в літургії «*in slauico idiomate*», А. Флоровський відзначав, що кирило-мефодіївська традиція проявлялася у Богемському королівстві кінця XIII ст., «якщо не в реальному церковно-культурному дійстві, то хоча б у спогаді. І дуже цікаво, що цей спогад часами доволі чітко пов'язувався з іменем Русі, хоча південнослов'янські зв'язки могли бути активнішими у чеському середовищі»⁹¹. Іншими словами, саме Русь, у переданні автора «*Aulae Regiae*», з перспективи дослідника, виступала фактором тимчасового відновлення чи збереження літургійної пам'яті про кирило-мефодіївську традицію в духовно-релігійному житті богемців⁹². Цікаво, що ідея спільноти, обґрунтована схожістю слов'янської мови та спільним походженням, ніколи не проявлялася у відносинах Пржемыслів з Руссю⁹³. Проте в інтелектуальній традиції королівства Богемія в другій половині XIII ст. існувало також усвідомлення подібності слов'янської та руської церковних традицій, особливо в контексті писемної культури та еклезіально-богослужбової практики, а також знання того, що елементи кирило-мефодіївських традицій

⁸⁴ Комендова Й. «Schismatici et Tartarorum servitores»... С. 254–255.

⁸⁵ Скочиляс І. *Галицька (Львівська) єпархія XII–XVIII ст. Організаційна структура та правовий статус*. Львів : Вид-во УКУ, 2010. С. 190–191; *Духовна спадщина Давнього Галича: науковий збірник* / авт. І. Скочиляс, В. Фрис [серія: *Київське християнство*, Т. 12]. Львів ; Івано-Франківськ : Вид-во УКУ, 2018. С. 57, 95–97.

⁸⁶ *CDB* / ed. G. Friedrich. Praga: Sumptibus Comitiorum Regni Bohemiae ; Typis Aloisii Wiesneri, 1904–1907. Т. 1 : Inde ab a. DCCCXV. usque ad a. MCXCVII. P. 84, 110–111, 122.

⁸⁷ *Codex diplomaticus et epistolaris Moraviae* (далі – *CDEM*) / ed. A. Wozzek. Olomucii : Ex Typographia Aloisii Skarnitzl, 1839. Т. 2 : 1200–1240. P. 1; див. також: Волощук М. «Русь» в чеських землях... С. 16–17.

⁸⁸ *CDEM* / hrsg. von. V. Brandl. Brünn : Georg Gastl's typographischer Anstalt, 1864. Т. 7/3 : 1334–1349. P. 843. Детальніше про руську топонімію на моравських і богемських землях XII–XIV ст. див.: Волощук М. «Русь» в чеських землях... С. 13–16.

⁸⁹ *CDEM* / hrsg. P. Ritter v. Chlumecky. Brünn : Georg Gastl's typographischer Anstalt, 1854. Т. 6 : 1307–1333. P. 133; Волощук М. «Русь» в чеських землях... С. 15.

⁹⁰ *Regesta diplomatica nec non epistolaria Bohemiae et Moraviae* / ed. J. Emler. Praga: Typis Gregerianis, 1890. Pars 3 : 1311–1333. P. 695. Про ці та інші руські топоніми на моравських і богемських землях див.: Волощук М. «Русь» в чеських землях... С. 17–20, 26–27. Як відзначив Ігор Скочиляс, культурні межі Галицької єпархії «не лише виконували охоронну функцію для певного культурного простору закритого типу, “ретельно оберігаючи свою цілісність і традиції”, але й виступали “прозорими мостами” діалогу з іншими цивілізаційними моделями, творячи культуру відкритого типу» (Скочиляс І. *Галицька (Львівська) єпархія*... С. 424).

⁹¹ Флоровський А. В. *Чехи и восточные славяне*... С. 153.

⁹² Див.: Кардаш О. Кирило-мефодіївська традиція... С. 49.

⁹³ Barciak A. *Ideologia polityczna*... S. 90.



збереглися в релігійному житті тогочасної християнської Русі⁹⁴. Одним з перших уже на початку XIV ст. засвідчив цю тенденцію, започатковану, найочевидніше, в часи Пржемысла II Отакара⁹⁵, чеський хроніст Даліміл, який так описував походження великоморавського архієпископа Мефодія: «Той архієпископ русином був, / Месу свою слов'янську служив»⁹⁶.

З іншого боку, свідчення Петра Житавського, який був очевидцем описуваних подій і сучасником богемського короля Вацлава II та кількох його наступників, схиляють нас до висновку про те, що в часи останніх Пржемыслів на зламі XIII–XIV ст. східнохристиянська, зокрема кирило-мефодіївська, традиція з виміру історичної та еклезіальної пам'яті поступово переходила до сфери неширокої літургійної практики, частково локалізованої щонайменше королівським двором⁹⁷. Невипадково згаданий збраславський автор «*Aulae Regiae*» під 1310 р. оповідав, що після загибелі Вацлава III (*Wenceslaus*, 1285–1306), останнього короля з династії Пржемыслів, 4 серпня 1306 р. каринтійський герцог Генріх (*Heinricus*, 1265/1273–1335), який тоді правив Богемським королівством (1306, 1307–1310 рр.), «бажав, щоб був як грек абат [браславський. – О. К.] бородатий. Був би козлом по праву абат названий, якби був бородатим, коли б служив»⁹⁸. Таке доволі зневажливе означення латинським хроністом-цистерціанцем «*Grecum Abbatem*»⁹⁹ і загалом звична для латинян репрезентація образу бородатих і довговолосих «варварів-схизматиків»¹⁰⁰ могли засвідчувати доволі відчутний вплив і присутність ромейського та руського духівництва чи навіть adeptів слов'янського обряду у володіннях і безпосередньо при дворі богемського та угорського короля Вацлава III (1305–1306) і, можливо, його батька Вацлава II¹⁰¹.

Факт проникнення до володінь останніх Пржемыслів духівництва «*de Russia*» поряд з іншими визнавцями ромейської традиції та обмежене практикування ними грецької чи слов'янської літургії за участі короля вартий уваги ще й тому, що в XIII та, особливо, на початку XIV ст., сприйняття adeptів східнохристиянського обряду й ідентичності представниками латинського Заходу було далеким від позитивного. Мешканці Русі та руський клір трактувалися як безумовні схизматики, вороги християнства, тотожні в релігійному сенсі татарам і литов-

⁹⁴ Ще в реляції хроніста Козьми Празького (*Cosmas*, бл. 1045–1125) процитований лист-привілей папи Іоанна XIII (*Ioannes*, † 972) представляв слов'янську літургію та її прихильників-носіїв *Sclavonicae linguae* як «обряд чи вчення народу болгарського чи руського» («ritus aut sectam Bulgariae gentis vel Ruziae»), див.: *Kosmůw letopis český. FRB* / ed. J. Emler. V Praze : Nákladem Musea Království Českého, 1874. T. 2 : *Cosmae Chronicon Voemorum cum continuatoribus. Lib. 1, 22. S. 36.* Див. також: Флоровский А. В. *Чехи и восточные славяне...* С. 155–157. Загалом слов'янська ідея більш виразно проявилася в чеській історіографії XIV ст. (див., насамперед: *Rýmovaná kronika česká. FRB* / ed. J. Emler. V Praze : Nákladem Nadání Františka Palackého, 1882. T. 3. S. 48–49; Neplacha, opata opatovského, *Krátká kronika římská a česká. FRB. S. 461–466*; *Kronika Jana z Marignoly. FRB. S. 529*; *Kronika Pulkavova. FRB* / ed. J. Emler, J. Gebauer. V Praze : Nákladem Nadání Františka Palackého, 1893. T. 5. Lib. 1. Cap. 2. S. 211–214, Lib. 1. Cap. 12. S. 220–222. Див. також: Barciak A. *Ideologia polityczna...* S. 90; Mühle E. *Slavs in the Middle Age...* S. 344, 353–355).

⁹⁵ Найочевидніше, саме за його правління в богемській еклезіальній та історичній пам'яті відбулася трансформація великоморавського архієпископа Мефодія в «русина» за походженням, який практикував слов'янську літургію у Велеграді (див.: *Wihoda M. Vladislaus Henry...* P. 226).

⁹⁶ «Ten arcibiskup Rusín bieše, / Mšiu svú slovensky slúžieše», *Rýmovaná kronika česká...* S. 48. Див. також: Флоровский А. В. *Чехи и восточные славяне...* С. 155–157; Bláhová M. *Cyrlometodějská tradice v českých zemích ve středověku. Šrodkowoeuropejskie dziedzictwo cyrylo-metodiańskie* / red. nauk. A. Barciak. Katowice : Societas Scientiis Favendis Silesiae Superioris ; Instytut Górnoslaşki, Urząd Miejski w Zabrze ; Polskie Towarzystwo Historyczne. Oddział w Katowicach, 1999. S. 142.

⁹⁷ Див. цей висновок у наших недавніх студіях: Кардаш О. Кирило-мефодіївська традиція... С. 49–50.

⁹⁸ «(...) vult, quod sit quasi Grecus Abbas, si staret barbatus. Foret hircus iure vocatus Abbas, si staret barbatus, cum celebraret», *Petra Žitavského kronika...* Cap. 108. S. 174.

⁹⁹ У середньовічній латинській культурі образ козла символізував, насамперед, ненависть і відразу (див.: Бра-Шопар Ле А. *Філософський зоопарк. Від отваринення до вилучення з людства* / пер. з фр. В. Шевченко. Київ : Пульсари, 2009. С. 128–129).

¹⁰⁰ Флоровский А. В. *Чехи и восточные славяне...* С. 153.

¹⁰¹ Balcárek P. *Byzantium in the Czech Lands...* P. 310; Кардаш О. Кирило-мефодіївська традиція... С. 50.

цям¹⁰², причому не лише Престолом Св. Петра¹⁰³, а й місцевим богемським католицьким єпископатом¹⁰⁴ й іншими інтелектуальними середовищами¹⁰⁵. Тож звершення в королівських каплицях грецької та слов'янської літургій, як і безпосередня участь у них онука руського князя Ростислава Михайловича, короля Вацлава II, та його наступників, є, радше, явищем унікальним для богемського церковно-релігійного простору кінця XIII – початку XIV ст., зважаючи й на те, що відображені в чеських середньовічних джерелах контакти з Руссю, особливо церковно-релігійні, справді видаються епізодичними¹⁰⁶.

З іншого боку, це явище свідчило про те, що, навіть попри очолюваний влітку 1253 р. Данилом Романовичем (*Даниль/Daniel*, 1200/1–1264) русько-польський коаліційний похід на Опаву та її моравські околиці, як наслідок спустошені нападниками¹⁰⁷, антируські настрої,

¹⁰² Флоровский А. В. *Чехи и восточные славяне...* С. 154; Adamovič V. *Kráľovstvo české...* S. 163–164.

¹⁰³ Так, в епістолах 1233 р. папа Григорій IX (*Gregorius*, † 1241) згадував «*Ruthenorum perfidiam*» і «*perfidiam Ruthenorum et Prutenorum*» (*Vetera Monumenta Poloniae et Lithuaniae* / ed. A. Theiner. Romae : Typis Vaticanis, 1860. Т. 1 : Ab Honorio pp. III. usque ad Gregorium pp. XII. 1217–1409. P. 22. Ep. XLIV, XLV), а понтифік Климент VI (*Clemens*, 1291–1352) 14 березня 1351 р., окрім ворогів християнської віри («*christiani nominis inimici*») татар (*Tartari*) і литовців (*Litwani*), писав про «землі невірних русів» («*infidelium Ruthenorum terras*»), *Monumenta Poloniae Vaticana*. Cracoviae : Sumbtibus Academiae litterarum Cracoviensis apud Bibliopolam Societatis Librariae Polonicae, 1913. Т. 2 : 1344–1374. P. 53. № 80. Див. також: Флоровский А. В. *Чехи и восточные славяне...* С. 154–155.

¹⁰⁴ Наприклад, 16 грудня 1273 р. оломоуцький єпископ Бруно з Шауенбурга у своєму листі до папи Григорія X (*Gregorius*, 1210–1276), розлого описуючи стан християнства і політичну ситуацію в Центральній і Східній Європі, стверджував, що «русини є схизматиками й не менше, ніж прислужниками татар» («*Rutheni sunt schismatici et Tartarorum nihilominus servitores*»), див.: *Regesta diplomatica nec nec epistolaria Bohemiae et Moraviae* / ed. J. Emler. Praegae : Typis Gregerianis, 1882. Pars 2 : Annorum 1253–1310. P. 344. № 845. Див. також: Гарді Д. «*Rutheni sunt schismatici*»: конфесійна належність руських князів Ростислава Михайловича та Лева Даниловича у світлі вибраних угорських і чеських дипломатичних джерел – порівняльний аналіз. *Religions and beliefs of Rus' (9th–16th centuries)*. Publication from the 8th International Scientific Conference, Lviv, 15th–18th November, 2017 [серія: *Colloquia Russica*. Series I. Vol. 8]. Kraków : Nowa Strona, 2018. С. 281–290; Mika N. *Problematyka tatarska w polityce europejskiej od połowy XV do początku XVI wieku*. Kraków ; Warszawa : Avalon, 2020. S. 42.

¹⁰⁵ Дуже показово, що до Литви (*Lithwa*), татар (*Thaterfi*), бусурман (*Bezzermene*) і пруссів (*Pruzzi*) Русь, називаючи її мешканців «перотвўрзены Ruzzi», прирівнював автор богемської «Александрії» (Будейовичього фрагмента) початку XIV ст. (*Die Altschechische Alexandreis mit Einleitung und Glossar* / hrsg. von R. Trautmann. Heidelberg : Carl Winters Universitätsbuchhandlung, 1916. S. 44). Див. також: Флоровский А. В. *Чехи и восточные славяне...* С. 155.

¹⁰⁶ Комендова Й. «*Schismatici et Tartarorum servitores*»... С. 255.

¹⁰⁷ Див. детальніше різні інтерпретації цього походу: Домбровський Д. *Король Руси Данило Романович (приблизно 1201–1264). Політична біографія* / пер. з польськ. А. Козицький. Львів : Локальна історія, 2025. С. 212–218; Комендова Й. Опавський похід Даниїла Романовича: чеський взгляд. *Rurikids in dynastic relations: politics, customs, culture, religion (10th–16th c.)*. Publication after 4th International Conference, Mogilno, 14–16th November, 2013 / ed. V. Nagimyy [серія: *Colloquia Russica*, Series 1, Vol. 4]. Krakow : The Jagiellonian University, 2014. С. 185–191; Mika N. Wyprawa wojenna księcia Daniela Romanowicza i jego polskich sprzymierzeńców na terytorium północnych Moraw w 1253 r. Trasa przemarszu i problem wiarygodności faktów prezentowanych przez autora *Latopisu halicko-wołyńskiego*. *Данило Романович і його часу* / за ред. В. Нагірного, М. Волощука [серія: *Colloquia Russica*. Series II. Vol. 3]. Івано-Франківськ ; Краків : Лілея-НВ, 2017. С. 145–157. Не до кінця з'ясованим і набагато дискусійнішим є характер участі короля Русі Даниїла Романовича з його синами та можливими татарськими допоміжними підрозділами у битві під Крессенбрунном 12 липня 1260 р. на боці угорського короля Бели IV (*Bela*, 1206–1270) супроти богемського правителя Пржемыслава II Отакара в ході війни за «спадщину Бабенбергів» (див.: Mika N. *Walka o spadek po Babenbergach 1246–1278*. Racibórz : Wyd-wo i Agencja Informacyjna WAW Grzegorz Wawoczny, 2008. S. 58–64; idem. *Polityka czeska kniazia Lwa Daniłowicza...* S. 166–167; пор.: Домбровський Д. *Король Руси...* С. 265–268; пор.: Федорук А. «*Danielem regem Russiae et filios eius*»: військова діяльність у великих битвах періоду війни за «австрійську спадщину» 1246–1278 рр. *Данило Романович і його часу* / за ред. В. Нагірного, М. Волощука [Серія: *Colloquia Russica*. Series II. Vol. 3]. Івано-Франківськ ; Краків : Лілея-НВ, 2017. С. 234–236;



продуковані частково латинським богемським єпископатом, зокрема адресоване папі Григорію X донесення оломоуцького єпископа Бруно з Шауенбурга про підневільних татарам схизматиків-русинів від 16 грудня 1273 р., все ж істотно відрізнялися від політичної реальності та не набули широкого розповсюдження в королівстві Богемія за наступників Пржемисла II Оттакара в останній чверті XIII ст.¹⁰⁸ Це підтвердив згаданий союз його сина Вацлава II з галицьким князем Левом Даниловичем¹⁰⁹, який, на думку І. Комендової, «показує, що навіть наприкінці XIII століття церковний розкол не став обставиною, що визначала конкретну політику католицьких правителів відносно Східної Європи»¹¹⁰.

* * *

Отже, попри значну географічну віддаленість володінь династії Пржемислідів від земель Рюриковичів та відсутність безпосереднього кордону між їхніми державами у XII–XIII ст., обом династіям вдалося підтримувати доволі активні матримоніальні, військово-політичні, торговельно-економічні та культурно-релігійні зв'язки, що в багатьох аспектах зберегли історичну тяглість до кінця XIII – початку XIV ст. Саме в цей період через русько-богемські та русько-моравські шлюбно-сімейні зв'язки як елемент двірцевої культури на терени історичної Богемії та Моравії проникав руський князівський іменослов, раніше не притаманний для місцевої аристократії. Залишаючись вірними своїй східнохристиянській конфесійній належності, наречені з династії Рюриковичів, які в супроводі особистих духівників і слуг руського походження відправлялися до своїх чоловіків-латинян у володіння Пржемислідів, формували там середовища та християнські спільноти, сприятливі для локального збереження елементів східнохристиянської релігійної культури та навіть кирило-мефодіївської традиції, зокрема і в дуже неширокій літургійній практиці. У сфері сакрального образотворчого мистецтва богемські та, особливо, моравські майстри XII–XIII ст. подекуди переймали кращі русько-візантійські малярські та скульптурні традиції, а на землі Пржемислідів через торговельні потоки або ж династичні дари імпортувалися, в основному, енкаліпсіони, хрести-релікварії та інші зразки християнської матеріальної культури руського типу і походження кінця XI–XIII ст. З іншого боку, за правління останніх богемських королів з династії Пржемислідів, Вацлава II і Вацлава III, якщо вірити свідченням їхнього сучасника, збраславського хроніста Петра Житавського, руські східнохристиянські церковні впливи почали обмежено проявлятися і в «придворній» літургійній практиці завдяки активності духівництва «*de Russia*». Можливо, його поява в королівстві Богемія наприкінці XIII ст. була зумовлена обов'язком місійного служіння і стала наслідком нормалізації міждинастичних взаємин Рюриковичів і Пржемислідів по завершенню протистояння за спадок Бабенбергів (1246–1278 рр.), а відтак і набутком русько-богемського військово-політичного зближення та водночас місіонерської активності Галицького владичства наприкінці 1280-х – упродовж 1290-х рр.

пор.: Мартынюк А. В. *До Герберштейна: Австрия и Восточная Европа в системе персональных связей и культурных контактов (XIII – начало XVI века)*. Москва : Квадрига, 2019. С. 181–182.

¹⁰⁸ Див., насамперед: Комендова Й. «Schismatici et Tartarorum servitores»... С. 249–256; Гарді Д. «Rutheni sunt schismatici»... С. 289. Див., однак, протилежний погляд А. Барцяка, Б. Флорі та Олексія Мартинюка про відображення в політиці Пржемисла II Оттакара 1250–1270-х рр. ідеологічного обґрунтування королівства Богемії як основного передмур'я боротьби проти «язичників і схизматиків» другої половини XIII ст.: Варціак А. *Ideologia polityczna*... С. 74–77, 90; Флоря Б. Н. *У истоков религиозного раскола*... С. 184–192; Мартынюк А. В. *До Герберштейна*... С. 176–177, 197.

¹⁰⁹ Dąbrowski D. *Stosunki polityczne*... С. 55–58; Mika N. *Polityka czeska kniazia Lwa Daniłowicza*... С. 172–181; Гарді Д. «Rutheni sunt schismatici»... С. 289.

¹¹⁰ Комендова Й. «Schismatici et Tartarorum servitores»... С. 255.



Рис. 1. Паломницька пластинка з рельєфним зображенням св. Миколая XII–XIII ст. (Оломоуц, Моравія).
A – аверс; *B* – реверс. Фото: Інститут національної спадщини в Оломоуці. Графічна реконструкція
 Й. Благи (див.: Balcárek P. *Byzantium in the Czech Lands...* P. 212, fig. 5, 12)



Рис. 2. Бронзовий енколпійон та інші предмети руського походження XII–XIII ст. (Оломоуц, Моравія).
 Фото Й. Благи
 (див.: Ibid. P. 212, fig. 5, 11)



Рис. 3. Позолочений бронзовий «хрест Св. Матерни» XI–XII ст. (Прага). Фото Антоніна Подлаги,
 Едуарда Сітлера
 (див.: Ibid. P. 249, fig. 8, 4)

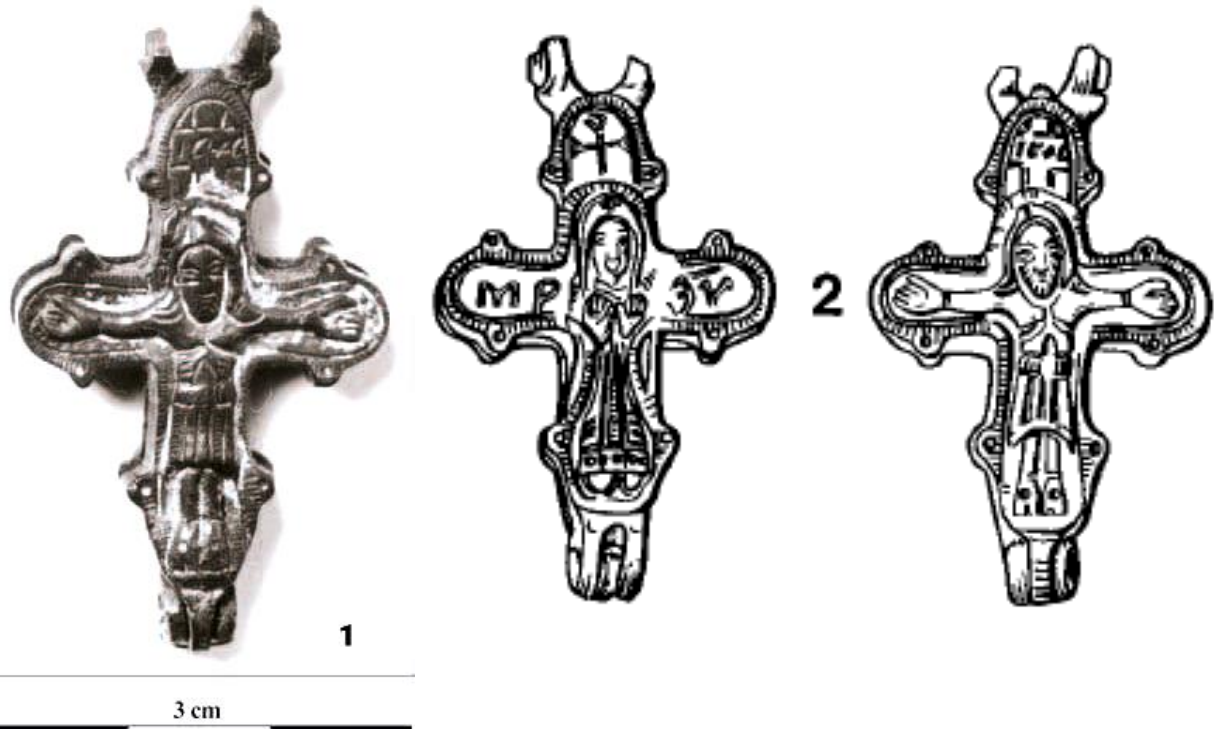
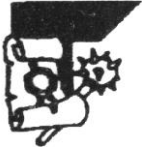


Рис. 4. Енколпійон-релікварій з Вацлавіце, округ Бенешов (Прага, Національний музей):
1 – фото (аверс) Національного музею Праги; 2 – графічна реконструкція Б. Нехватала
(див.: Nechvátal B. Frühmittelalterliche Reliquienkreuze... S. 217, abb. 1:2;
Horníčková K. Between East and West... P. 2, fig. 2)

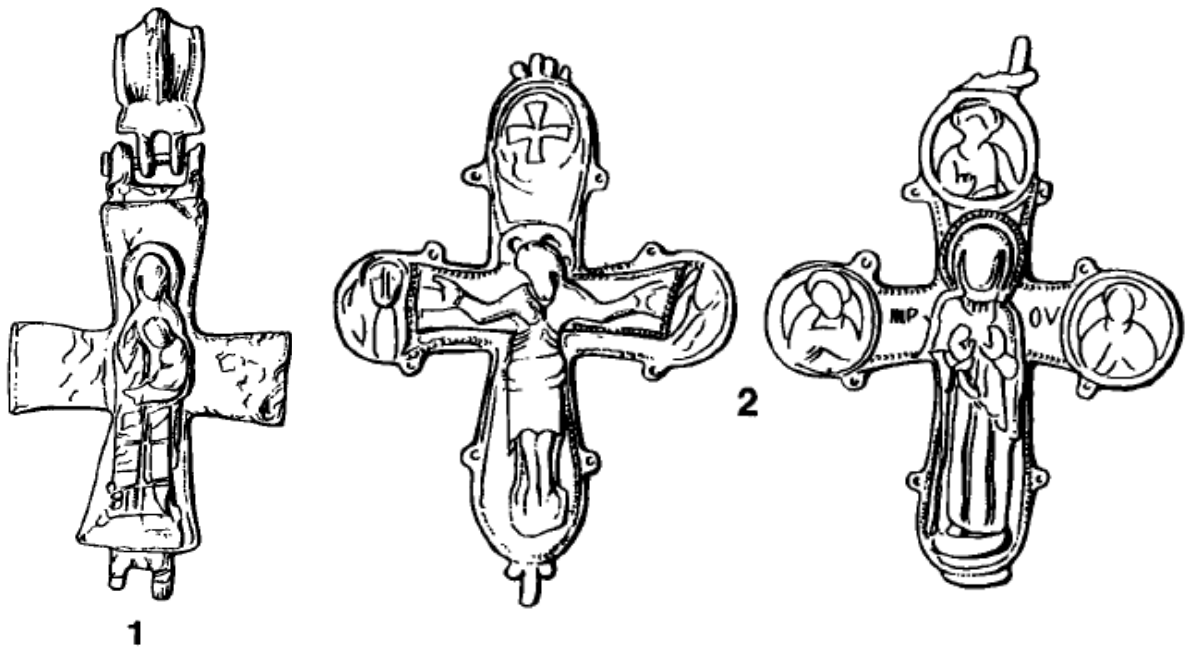


Рис. 5. Хрести руського типу й походження XII–XIII ст.:
1 – енколпійон місцевого походження зі східнохристиянською іконографічною стилістикою, виявлений поблизу міських мурів Праги;
2 – енколпійон з Држевiче неподалік від Лоун (Устецький край), імпортований з Русі.
Реконструкції Б. Нехватала (див.: Nechvátal B. Frühmittelalterliche Reliquienkreuze... S. 219, abb. 2:1, 2)

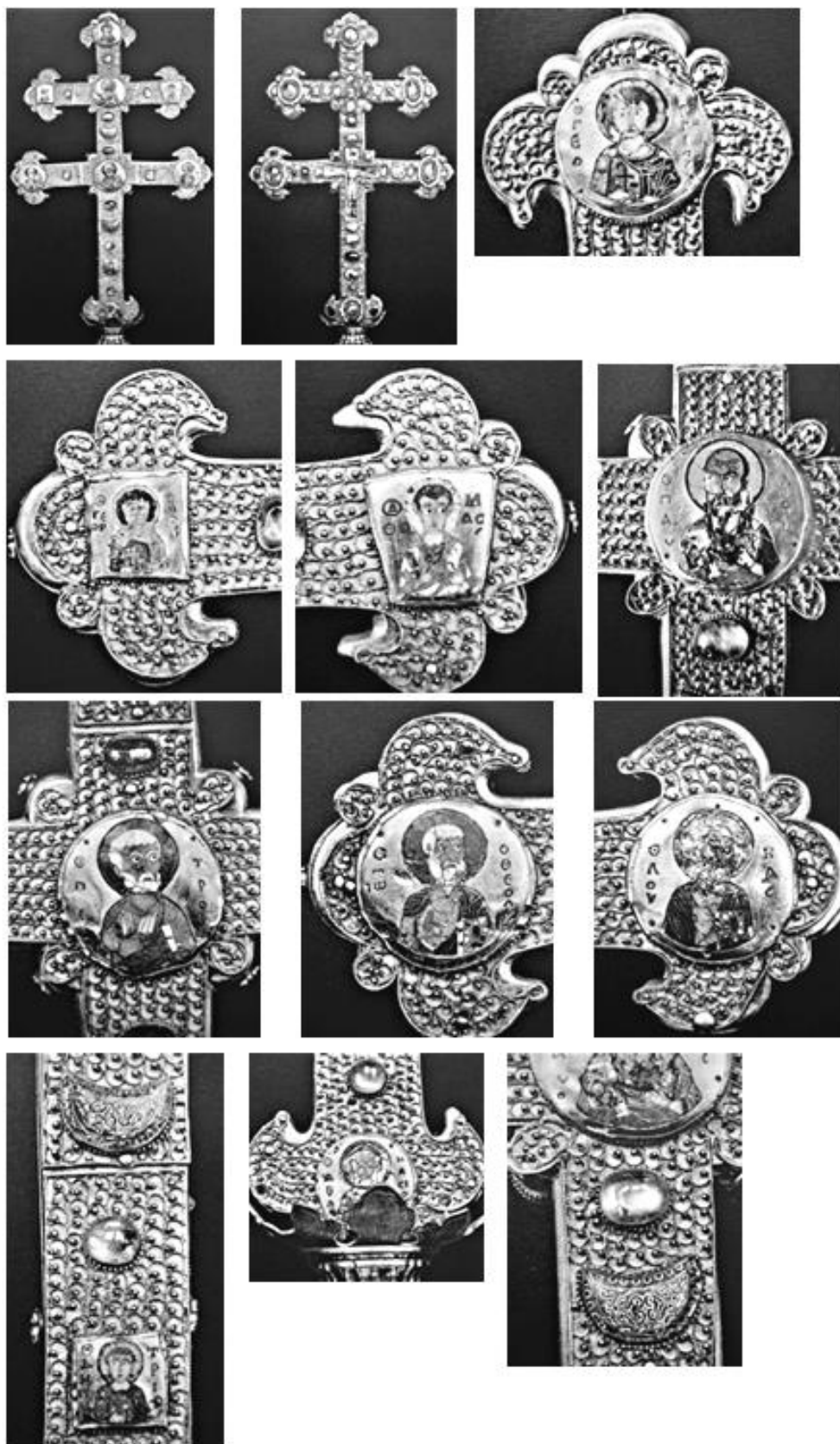


Рис. 6. Позолочений та емальований хрест-релікварій, так званий хрест Завіша XIII ст. (Вишший Брод, Богемія). Фото Цистерціанського монастиря у Вишшому Броді (див.: Balcárek P. *Byzantium in the Czech Lands...* P. 321, fig. 9, 8)

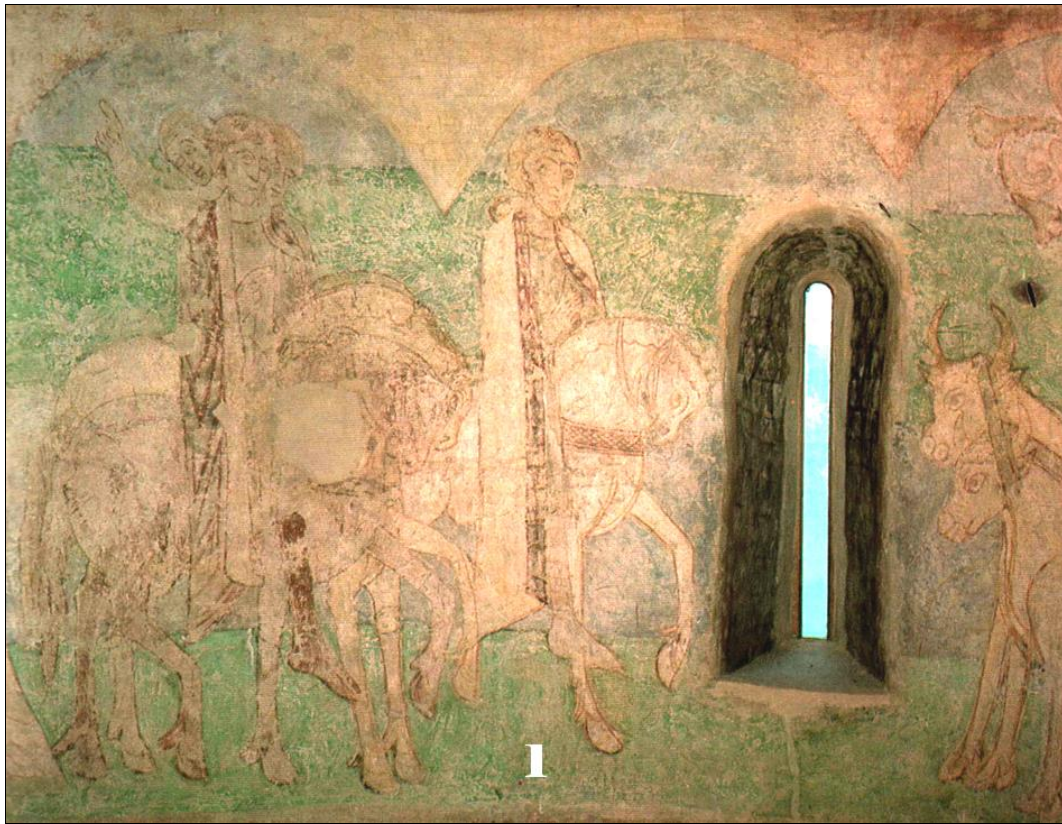


Рис. 7. Фрескова оздоба інтер'єру ротонди Св. Катерини в Зноймо (Моравія, бл. 1134 р.):
1 – сходження князя Пржемисла на трон; 2 – зображення короля Вратислава; 3 – іконографічні
зображення володарів з династії Пржемислідів. Репродукції А. Мерхаутової і Д. Тжештіка
(див.: Merhautová A., Třeštík D. *Románské umění...* S. 117–120, obr. 85–87)



Рис. 8. Фрески південної вежі собору Св. Софії (Київ, початок XII ст.):
 1 – палацовий іподром з імператорською ложею у Константинополі;
 2 – полювання на тарпанів з пардусом і левами; 3 – колядник несе свинячу голову.
 Фото – Національний заповідник «Софія Київська»
 (див.: Нікітенко Н. *Мозаїки та фрески...* С. 292, 319, 326–327)

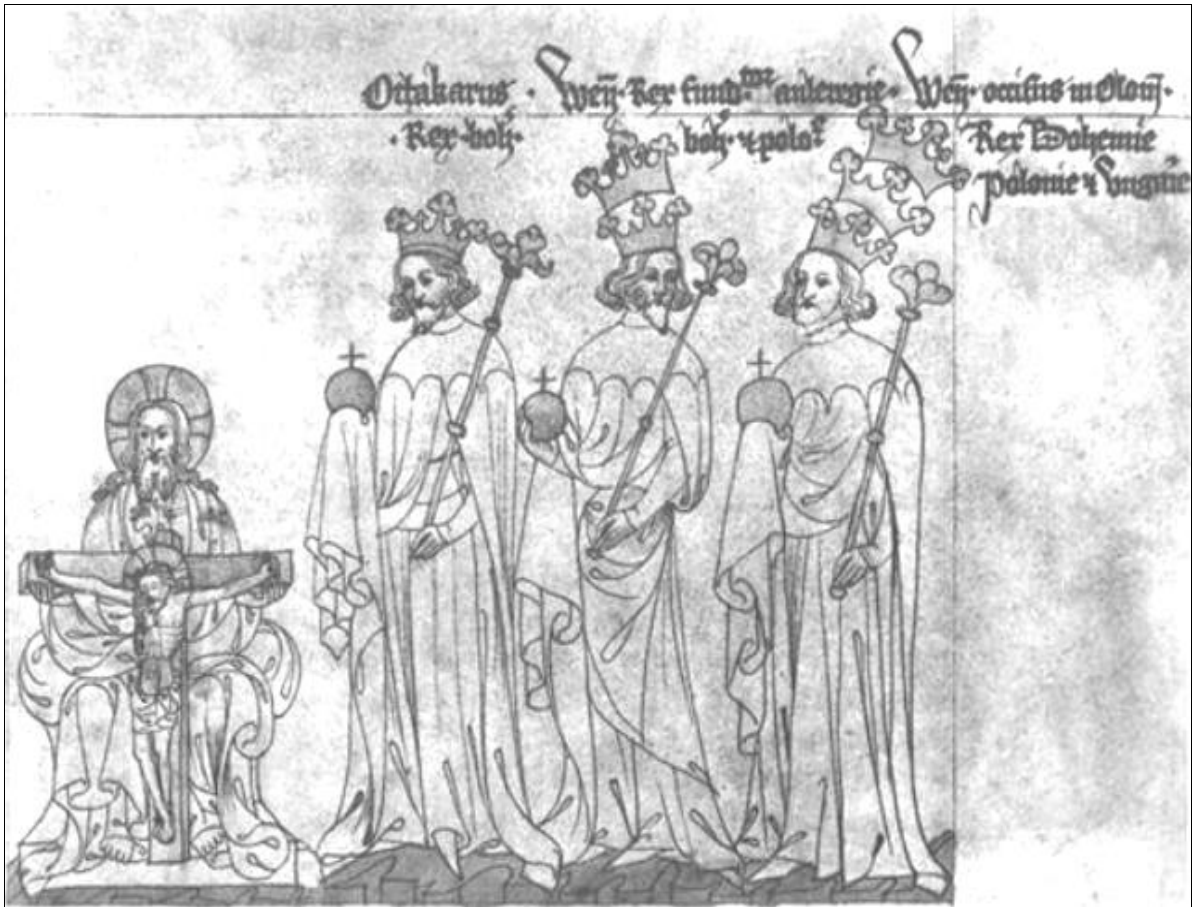
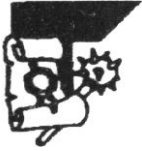


Рис. 9. Троє останніх королів з династії Пржемыслидів – Пржемысл II Отакар, Вацлав II і Вацлав III – зображені в символічному поєднанні зі Святою Трійцею. Їглавський рукопис Збраславської хроніки XIV ст. Репродукція за Робертом Антоніном (див.: Antonín R. *Zahraniční politika...* S. 49)

RUTHENIAN CULTURAL, RELIGIOUS AND TRADE-ECONOMIC INFLUENCES IN THE DOMINIONS OF THE PŘEMYSLID DYNASTY IN THE SECOND HALF OF THE 12th–13th CENTURIES

Ostap KARDASH

*Vasyl' Stefanyk Carpathian National University,
Department of World History,
Centrum Studiorum Mediaevalium,
57, Shevchenko st., 76018, Ivano-Farnikvsk, Ukraine
e-mail: ostap.kardash@cnu.edu.ua
ORCID: 0000-0002-4250-6187*

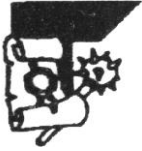
The article is devoted to the problem of spreading of the Ruthenian cultural and religious influences in the historical Moravian and Bohemian territories in the system of dominions of the Přemyslid dynasty in the second half of the 12th–13th centuries. The author traces the influence of the spiritual and religious culture of Rus' on the matrimonial policy of the Bohemian and, especially, Moravian representatives of the ruling dynasty, who, through their kinship with the Rurikids, adopted the princely Rus' nomenclature, which was unusual for the local elites, as one of the new elements of court culture. On the other hand, the closest Ruthenian entourage of brides from the Rurikids, married to Moravian and Bohemian Catholic nobles, most obviously formed favorable local environments for the preservation of the elements of Eastern Christian culture or even limited liturgical practice in the predominantly Latin Moravian-Bohemian sacred space of the Přemyslid state during the 12th–13th

centuries. Particular attention is paid to the import from the territory of Rus' of the reliquary crosses, encolpions and other isolated objects of luxury and Christian cult of the Rus' (or related Eastern Christian) type and origin of the 11th–13th centuries, discovered within the boundaries of modern Olomouc, Prague, Václavice, Dřeviče, Roudnice and other Czech cities. In the field of monumental painting, the analogies between the style, color, and artistry of the interior decoration of certain Moravian churches, in particular the Rotunda of St. Catherine of the 12th century in Znojmo and some wall paintings-frescoes of the Cathedral of St. Sophia in Kyiv of the 11th–12th centuries have been drawn in the article. Based on the analysis of two reports from the Latin-language Zbraslav Chronicle of the early 14th century, the author concludes that the clergy from Rus' practiced the Slavic liturgy only to a limited extent in the royal chapels of Wenceslas II and Wenceslas III during the 1290s and 1300s. It is assumed that the appearance of clerics and monks of the Eastern Christian church tradition in the possessions of the last Přemyslids could also have met the spiritual needs of the Ruthenian settlers in the Bohemian Kingdom and could have been a consequence of the Rus'-Bohemian military-political rapprochement after the end of the War for the Babensberg heritage (1246–1278).

Key words: the Rurikids, the Přemyslids, Bohemia, Moravia, Zbraslav Chronicle, cultural and religious influences, reliquary, encolpion, iconographic tradition, Slavic liturgy.

REFERENCES

- Adamovič, V. (2014). Dynastic relationships between Rurikids and Přemyslids: the marriages real and unproven – on the example of the marriage between Vratislav of Brno and his Ruthenian wife. *Colloquia Russica. Series I. Vol. 4: Rurikids in Dynastic Relations: Politics, Customs, Culture, Religion (10th–16th c.). Publication after 4th International Conference, Mogilno, 14–16th November, 2013*. V. Nagirnyy. (Ed.). Krakow : Institute of History ; Jagellonian University. P. 100–105 (in English).
- Adamovyč, V. (2013). Rus v českých kronikách 13–14 storočia. *Kniazha doba: istoriia i kultura*, no. 7, pp. 95–107 (in Slovak).
- Adamovyč, V. (2017). Kráľovstvo české v politike Apoštolskej stolice voči Rusi počas pontifikátov Inocenta IV. a Alexandra IV. *Colloquia Russica, Series II, vol. 3: Danylo Romanovych i yoho chasy*. V. Nagirny, M. Voloshchuk (Eds.). Ivano-Frankivsk ; Kraków : Lileia-NV. P. 149–165 (in Slovak).
- Antonín, R. (2009). *Zahraniční politika krále Václava II. v letech 1283–1300*. Brno : Matice moravská. (in Czech).
- Balcárek, P. (2007). Byzantské aspekty svatováclavské koruny. Příspěvek k ikonografii, symbolice a problematice původu středověké kameje'. *Časopis společnosti přátel starožitností*, no. 115/1. P. 1–40 (in Czech).
- Balcárek, P. (2023). *Byzantium in the Czech Lands (4th–16th centuries). Historical and Art Historical Perspectives*. Leiden ; Boston : Brill (in English).
- Barciak, A. (1962). *Ideologia polityczna monarchii Przemysła Otokara II. Studium z dziejów czeskiej polityki zagranicznej w drugiej połowie XIII w.* Katowice : The University of Silesia (in Czech).
- Bartlová, M., Charvát, P. (2001). Z počátků křesťanství v českých zemích: ikonografie románských tympanonů. *Umění : časopis Ústavu dějin umění Akademie věd České republiky*. № 49/5. P. 384–397 (in Czech).
- Bláha, J. (1998). Komunikace, topografie a importy ve středověku a raném novověku (7.–17. století) na území města Olomouce. *Archaeologia historica*. № 23/1. P. 133–159 (in Czech).
- Bláhová, M. (1999). Cyrilometodějská tradice v českých zemích ve středověku. *Środkowoeuropejskie dziedzictwo cyrylo-metodiańskie*. A. Barciak (Ed.). Katowice : Societas Scientiis Favendis Silesiae Superioris – Upper Silesian Institute, Municipal Government in Zabrze; Polish Historical Society. Section in Katowice. P. 135–152 (in Czech).
- Boczek, A. (Ed.). (1839). *Codex Diplomaticus et Epistolaris Moraviae*. Olomuc : At the Typography of Aloysius Skarnitzl. Vol. 2: 1200–1240 (in Latin).
- Boretius, A., Krause, V. (Eds.). (1897). Inquisitio de theloneis Raffelstettensis. 903–906. *Monumenta Germaniae Historica. Legum sectio II. Capitularia regum Francorum*. Hannover : Impensis bibliopoi hahniani. Vol. 2. P. 249–252 (in Latin).
- Brandl, V. (Ed.). (1864). *Codex Diplomaticus et Epistolaris Moraviae*. Brünn : Georg Gastl's Typographical Institute. Vol. 7/3: 1334–1349 (in Latin).
- Bras-Chopard Le, A. (2009). *Filosofskyi zoopark. Vid otvarynennia do vyluchennia z liudstva*. V. Shevchenko (Transl.). Kyiv : Pulsary (in Ukrainian).
- Cennino D'Andrea Cennini (1933). *Il Libro dell'Arte*. New Haven : Yale University Press ; London : Humphrey Milford ; Oxford University Press (in English).
- Charvát, P. (2010). *The Emergence of the Bohemian State*. [Series: East Central and Eastern Europe in the Middle Ages, 450–1450. Vol. 13]. Leiden ; Boston : Brill (in English).



- Dąbrowski, D. (2001). Stosunki polityczne Lwa Daniłowicza z sąsiadami zachodnimi w latach 1264–1299/1300 r. *Halychyna ta Volyn u dobu Serednovichchia. Do 800-richchia z dnia narodzhennia Danyla Halytskoho*. Lviv : I. Krypiakievych Institute of Ukrainian Studies, NAS of Ukraine. P. 42–69 (in Polish).
- Dąbrowski, D. (2008). *Genealogia Mściślawowiczów. Pierwsze pokolenia (do początku XIV wieku)*. Kraków : Avalon (in Polish).
- Dąbrowski, D. (2025). *Korol Rusy Danylo Romanowych (pryblizno 1201–1264). Politychna biohrafia*. A. Kozytyskyi (Transl.). Lviv : Local History (in Ukrainian).
- Dąbrowski, D., Jusupović, A. (Eds.). (2017). *Kronika Halicko-Wołyńska (Kronika Romanowiczów). Pomniki Dziejowe Polski*. Kraków ; Warszawa : Polish Academy of Arts ; Tadeusz Manteuffl Institute of History. Series 2. Vol. 16 (in Old-Ukrainian).
- Dvornik, F. (2005). *Sloviany v yevropeiskii istorii ta tsyvilizatsii*. Kyiv : Dukh i litera. (in Ukrainian).
- Dvornik, F. (2018). *Tsentralnaya i Vostochnaya Yevropa v Srednie veka. Istoriya vozniknoveniya slavyanskikh gosudarstv*. Moscow : Tsentrpoligraf (in Russian).
- Emler, J. (Ed.). (1874). Kosmůw letopis český. *Fontes Rerum Bohemicarum*. Prague : At the edition of the Museum of the Czech Kingdom. Vol. 2: Cosmae chronicon Boemorum cum continuatoribus. P. 1–199 (in Latin).
- Emler, J. (Ed.). (1874). Letopis Vincencia, kanovníka kostela pražského. *Fontes Rerum Bohemicarum*. Prague : At the edition of the Museum of the Czech Kingdom. Vol. 2: Cosmae chronicon Boemorum cum continuatoribus. P. 406–460 (in Latin).
- Emler, J. (Ed.). (1882). Kronika Jana z Marignoly. Krátká kronika římská a česká. *Fontes Rerum Bohemicarum*. Prague : By František Palacký. Vol. 3. P. 487–604 (in Latin).
- Emler, J. (Ed.). (1882). Neplacha, opata opatovského, Krátká kronika římská a česká. *Fontes Rerum Bohemicarum*. Prague : By František Palacký. Vol. 3. P. 445–484 (in Latin).
- Emler, J. (Ed.). (1882). *Regesta diplomatica nec non epistolaria Bohemiae et Moraviae*. Prague : Typis Gregerianis, vol. 2: Pars 2: Annorum 1253–1310 (in Latin).
- Emler, J. (Ed.). (1882). Rýmovaná kronika česká. *Fontes Rerum Bohemicarum*. Prague : By František Palacký. Vol. 3. P. 1–302 (in Czech).
- Emler, J. (Ed.). (1884). Petra Žitavského kronika zbraslavská. *Fontes Rerum Bohemicarum*. Prague : At the edition by František Palacký. Vol. 4. P. 3–337 (in Latin).
- Emler, J. (Ed.). (1890). *Regesta diplomatica nec non epistolaria Bohemiae et Moraviae*. Prague : Typis Gregerianis. Vol. 3: 1311–1333 (in Latin).
- Emler, J., Gebauer, J. (Eds.). (1893). Kronika Pulkavova. *Fontes Rerum Bohemicarum*. Prague : By František Palacký. Vol. 5. P. 1–326 (in Latin).
- Emler, V. (Ed.). (1874). Canonici Wissegradensis continuatio Cosmae. *Fontes Rerum Bohemicarum*. Prague : At the edition of the Museum of the Czech Kingdom. Vol. 2 : Cosmae chronicon Boemorum cum continuatoribus. P. 201–237 (in Latin).
- Endlicher, L. (Ed.). (1849). Ladislai III. regis Declaratio telonii Strigoniensis. *Rerum Hungaricarum Monumenta Arpadiana*. Sangalli : Scheitlin ; Zollikofer. P. 605–609 (in Latin).
- Fedoruk, A. (2017). «Danielem regem Russiae et filios eius»: viiskova diialnist u velykykh bytvakh periodu viiny za «avstriisku spadshchynu» 1246–1278 rr. *Colloquia Russica*. Series II. Vol. 3: *Danylo Romanovykh i yoho chasy*. V. Nagirny, M. Voloshchuk (Eds). Ivano-Frankivsk ; Kraków : Lileia-NV. P. 223–248 (in Ukrainian).
- Florovskii, A. V. (1935). *Chekhi i vostochnie slavyane. Ocherki po istorii cheshsko-russkikh otnoshenii (X–XVIII vv.)*. Prague : Published by the Slavic Institute at the Commission of the Publishing House «Orbis» ; Printing House «Legiografie». Vol. 1 (in Russian).
- Florovskij, A. (1954). *Česko-ruské obchodní styky v minulosti (X.–XVIII století)*. Prague : State Pedagogical Publishing House (in Czech).
- Florya, B. N. (2004). *U istokov religioznogo raskola slavyanskogo mira (XIII vek)*. Saint-Petersburg : Aleteiya (in Russian).
- Friedrich, G. (Ed.). (1904–1907). *Codex Diplomaticus et Epistolaris Regni Bohemiae*. Praegae : Sumptibus Comitiorum Regni Bohemiae ; Alois Wiesner's Typography. Vol. 1: Inde ab a. 805 usque ad a. 1197 (in Latin).
- Friedrich, G. (Ed.). (1974). *Codex diplomaticus et epistolaris Regni Bohemiae*. Prague: Sumptibus Academiae Scientiarum Bohemoslovacae, vol. 5/1: Inde ab a. MCCLIII. usque ad a. MCCLXVI (in Latin).
- Hardi, D. (2018). «Rutheni sunt schismatici»: konfesiina nalezhnist ruskykh kniaziv Rostyslava Mykhailovycha ta Leva Danylovycha u svitli vybranykh uhorskykh i cheskykh dylomatychnykh dzherel – porivnialnyi analiz. *Colloquia Russica*. Series I. Vol. 8: *Religions and beliefs of Rus' (9th–16th centuries)*. Publication from

the 8th International Scientific Conference, Lviv, 15th–18th November, 2017. Kraków : Nowa Strona. P. 281–290 (in Ukrainian).

Haussig, H.-W. (1969). *Historia kultury bizantyńskiej*. Warszawa : State Publishing Institute (in Polish).

Havlik, L. E. (1975). Morava a Rus v 9.–12. století (K problematice nejstarších moravsko-ruských vztahů). *Vlastivědný věstník moravský*. № 27/2. P. 178–195 (in Czech).

Holovko, O. (2013). Pokhid kyivskoho kniazia Volodymyra na «Peremyshl, Cherven i iny hrady» 981 r. i problema pochatku politychnykh vidnosyn mizh polshcheiu ta Russiu (kinets X – persha tretyna XI st.). *Colloquia Russica*. Series II. Vol. 1: *Przemysł i ziemia przemyska w strefie wpływów ruskich (X – połowa XIV w.)*. V. Nagirny, T. Pudłocki (Eds). Kraków : Historia Iagellonica. P. 39–47 (in Ukrainian).

Horníčková, K. (1999). The Byzantine Reliquary Pectoral Crosses in Central Europe. *Byzantinoslavica*. № 60/1. P. 213–250 (in English).

Horníčková, K. (2012). Between East and West: Bohemian Reliquary Pectoral Crosses as Testimony to Religious and Cultural Exchange. *Rome, Constantinople and Newly-Converted Europe. Archaeological and Historical Evidence*. M. Salamon, M. Wołoszyn, A. Musin, P. Špehar, M. Hardt, M. P. Kruk, A. Sulikowska-Gąska (Eds.). Kraków ; Leipzig ; Rzeszów ; Warszawa : Humanities Centre for History and Culture of Eastern-Central Europe ; Institute of Archaeology and Ethnology of the Polish Academy of Sciences ; Institute of Archaeology of the University of Rzeszów. Vol. 1. P. 1–15 (in English).

Huňáček, V. (1970). Slovanská Sázava a česko-uhersko-ruské vztahy v XI. století. *Bulletin Ústavu ruského jazyka a literatury*. № 14. P. 5–21 (in Czech).

Huňáček, V. (1972). K nejstarším vztahům rusko-českým. *Československo-sovětské vztahy*. Prague : Charles University. Vol. 1. P. 11–31 (in Czech).

Kardash, O. (2025). Kyrylo-mefodiivska tradytsiia v istorychnii ta eklezialnii pam'iaty Bohemii XII–XIII st. Chastyna 1. *Halychyna: naukovyi i kulturno-prosvitnii kraieznavchyi chasopys*. № 38. S. 27–61 (in Ukrainian).

Kardash, O. N. (2023). *Latynska i kyrylo-mefodiivska tserkovni tradytsii IX–XI st.: skhidnyi frontyr kanonichnoho protystoiannia*. (PhD thesis). Ivano-Frankivsk (in Ukrainian).

Klápště, J. (2012). *The Czech Lands in Medieval Transformation*. S. M. Miller, K. Millerová (Transl.). P. Ricketts (Ed.). [Series: *East Central and Eastern Europe in the Middle Ages, 450–1450*. Vol. 17]. Leiden ; Boston : Brill (in English).

Kollinger, K. (2014). *Polityka wschodnia Bolesława Chrobrego (992–1025)*. Wrocław : Chronicon (in Polish).

Komendová, J. (2014). Opavskii pokhod Daniila Romanovicha: cheshskii vzglyad. *Colloquia Russica*. Series 1. Vol. 4: *Rurikids in dynastic relations: politics, customs, culture, religion (10th–16th c.)*. Publication after 4th International Conference, Mogilno, 14–16th November, 2013. V. Nagirny (Ed.). Krakow : The Jagiellonian University. S. 156–163 (in Russian).

Komendová, J. (2017). «Schismatici et Tartarorum servitores». Rus v ofitsialnoi ideologii Przhemisl II Ottokara. *Colloquia Russica*. Series II. Vol. 3: *Danylo Romanovych i yoho chasy*. V. Nagirny, M. Voloshchuk (Eds). Ivano-Frankivsk ; Kraków : Lileia-NV. S. 249–256 (in Russian).

Krzemieńska, B. (1987). Olomoučtí Přemyslovci a Rurikovci. *Časopis Matice moravské*. № 106/3–4. S. 259–268 (in Czech).

Krzemieńska, B. (1990). Vztahy moravských Přemyslovů ke Kyjevské Rusi. *Acta Universitatis Nicolai Copernici. Historia*. № 24 (204). S. 89–101 (in Czech).

Letopis po Lavrentievskom spisku (1872). *Polnoe sobranie russkikh letopisei*. Saint-Petersburg : Typography of the Imperial Academy of Sciences. Vol. 1 (in Old Ruthenian).

Martynyuk, A. V. (2019). *Do Gerbershteina: Avstriya i Vostochnaya Yevropa v sisteme personalnykh svyazei i kulturnykh kontaktov (XIII – nachalo XVI veka)*. Moscow : Kvadryga (in Russian).

Merhautová, A., Třeštík, D. (1984). *Románské umění v Čechách a na Moravě [Romanesque Art in Bohemia and Moravia]*. Prague : Odeon (in Czech).

Mika, N. (2008). *Walka o spadek po Babenbergach 1246–1278 [The Battle for the Babenberg Heritage 1246–1278]*. Racibórz : Publishing House and Information Agency WAW Grzegorz Wawoczny (in Polish).

Mika, N. (2013). Polityka czeska kniazia Lwa Daniłowicza. Z dziejów stosunków rusko-czeskich w drugiej połowie XIII wieku. *Colloquia Russica*. Series II. Vol. 1: *Przemysł i ziemia przemyska w strefie wpływów ruskich X – połowa XIV w.* V. Nagirny, T. Pudłocki (Eds.). Kraków: Historia Iagellonica. S. 163–181 (in Polish).

Mika, N. (2017). Wyprawa wojenna księcia Daniela Romanowicza i jego polskich sprzymierzeńców na terytorium północnych Moraw w 1253 r. Trasa przemarszu i problem wiarygodności faktów prezentowanych przez autora *Latopisu halicko-wołyńskiego*. *Colloquia Russica*. Series II. Vol. 3: *Danylo Romanovych i yoho chasy*. V. Nagirny, M. Voloshchuk (Eds). Ivano-Frankivsk ; Kraków : Lileia-NV. S. 145–157 (in Polish).



- Mika, N. (2020). *Problematyka tatarska w polityce europejskiej od połowy XV do początku XVI wieku*. Kraków ; Warszawa : Avalon (in Polish).
- Monumenta Poloniae Vaticana. (1913). Kraków : Proceeding of Kraków Academy of Literature at the Bibliopolium of the Polish Library Society. Vol. 2: 1344–1374 (in Latin).
- Mühle, E. (2023). *Slavs in the Middle Ages between Idea and Reality* [Series: *East Central and Eastern Europe in the Middle Ages, 450–1450*. Vol. 89]. Leiden ; Boston : Brill (in English).
- Nazarenko, A. V. (2001). *Drevnyaya Rus na mezhdunarodnykh putyakh. Mezhdistsiplinarnye ocherki kulturnykh, torgovykh, politicheskikh svyazei IX–XII vekov*. Moscow : Yazyki russkoi kultury (in Russian).
- Nechvátal, B. (1979). Frühmittelalterliche Reliquienkreuze aus Böhmen. *Památky archeologické*. № 70/1. P. 213–251 (in German).
- Nikitenko, N. (2017). *Svitski fresky Sofii Kyivskoi. Taiemnychi kod istorii*. Kyiv ; Kharkiv : National Reserve «Sophia of Kyiv»; Scientific Research Institute «Saint Sophia» (in Ukrainian).
- Nikitenko, N. (2018). *Mozaiky ta fresky Sofii Kyivskoi*. Kyiv : National Reserve «Sophia of Kyiv» ; Scientific Research Institute «Saint Sophia» (in Ukrainian).
- Pashuto, V. T. (1968). *Vneshnyaya politika Drevnei Rusi*. Moscow : Nauka (in Russian).
- Pop, I. I. (1978). *Iskusstvo Chekhii i Moravii IX – nachala XVI veka*. Moscow : Iskusstvo (in Russian).
- Pritsak, O. (1991). Proiskhozhdenie nazvaniya Rūs/Rus'. *Voprosy yazykoznavaniya*. № 6. P. 115–131 (in Russian).
- Putsko, V. (1996). Konstantinopol i kievskaya plastika na rubezhe XII–XIII vv. *Byzantinoslavica*. № 57/2. P. 376–390 (in Russian).
- Ritter v. Chlumecky, P. (Ed.). (1854). *Codex Diplomaticus et Epistolaris Moraviae*. Brünn : Georg Gastl's Typographical Institute. Vol. 6: 1307–1333 (in Latin).
- Šebánek, J., Dušková, S. (Eds.). (1981). *Codex Diplomaticus et Epistolaris Regni Bohemiae*. Prague : Sumptibus Academiae Scientiarum Bohemoslovacae. Vol. 5/2: Inde ab a. 1267 ad a. 1278 (in Latin).
- Skochylias, I. (2010). *Halytska (Lvivska) yeparkhiia XII–XVIII st. Orhanizatsiina struktura ta pravovyi status*. Lviv : UCU Press (in Ukrainian).
- Skochylias, I., Frys, V. (2018). *Dukhovna spadshchyna Davnoho Halycha: naukovyi zbirnyk*. Lviv ; Ivano-Frankivsk : UCU Press (in Ukrainian).
- Sláma, J. (1990). Raně středověké Čechy a rurikovská Rus. *Archeologické rozhledy*. № 42/4. P. 391–397 (in Czech).
- Sláma, J. (2006). Raně středověké Čechy a rurikovská Rus. *Na prahu českých dějin. Sborník prací Jiřího Slámy*. Prague : Charles University in Prague ; Karolinum Press. P. 71–79 (in Czech).
- Tatishchev, V. N. (1773). *Istoriya Rossiiskaya*. Moscow : Published at the Imperial Moscow University. Vol. 2 (in Russian).
- Theiner, A. (Eds.). (1860). *Vetera Monumenta Poloniae et Lithuaniae*. Rome : Typis Vaticanis, vol. 1 : Ab Honorio pp. III. usque ad Gregorium pp. XII. 1217–1409 (in Latin).
- Trautmann, R. (1916). *Die Alttschechische Alexandreis mit Einleitung und Glossar*. Heidelberg : Carl Winters Universitätsbuchhandlung (in German).
- Turek, R. (1982). *Čechy v raném středověku*. Prague : Vyšehrad (in Czech).
- Voitovych, L. (2006). *Kniazha doba: portrety elity*. Bila Tserkva : Publisher Oleksandr Pshonkivskiy (in Ukrainian).
- Voloshchuk, M. (2014). «Rus» v cheshskyykh zemlyakh (Bogemiya, Moraviya, Sileziya) XI–XIV vv.: izbrannyye problemy. *Rossica Antiqua: researches and materials*. № 2. S. 3–42 (in Russian).
- Voloshchuk, M. (2014). «Rus» v Uhorskomu korolivstvi (XI – druga polovyna XIV st.): *suspilno-politychna rol, mainovi stosunky, mihratsii / vidp. red. L. Voitovych*. Ivano-Frankivsk : Lileia-NV (in Ukrainian).
- Voloshchuk, M. (2018). Riurykovychi ta dynastiia Pshemyslidiv u XI–XIV st. URL: <http://likbez.org.ua/ua/ryurikovychi-i-dinastiya-pshemyslidov-v-xi-xiv-vv.html> (in Ukrainian).
- Wihoda, M. (2010). *Morava v době knížecí*. Praha : People's News Publishing House (in Czech).
- Wihoda, M. (2015). *Vladislaus Henry. The Formation of Moravian Identity*. K. Millerová (Transl.). [Series: *East Central and Eastern Europe in the Middle ages*. Vol. 33]. Leiden ; Boston : Brill (in English).
- Wojtowycz, L. (2020). *Lew Daniłowicz książę halicko-wołyński (ok. 1225 – ok. 1301)*. Kraków : Avalon (in Polish).

Надійшла до видавництва 15 листопада 2025 р.
Прийнята до друку 22 лютого 2026 р.
Опублікована 6 травня 2026 р.