

УДК 316.61

doi: 10.15330/ps.12.1.57-63

Надія Козутяк,

кандидатка психологічних наук, доцентка,
доцентка кафедри соціальної психології,
Прикарпатський національний університет
імені Василя Стефаника
ORCID: 0000-0003-3569-4295
e-mail: nadiia.kogutiak@pnu.edu.ua

Nadiia Kogutiak,

PhD (Psychology), Associate Professor,
Associate Professor of the
Department of Social Psychology,
Vasyl Stefanyk Precarpathian National University
ORCID: 0000-0003-3569-4295
e-mail: nadiia.kogutiak@pnu.edu.ua

Наталія Боровська,

практична психологиня,
Новокривотульська гімназія
Івано-Франківської області
e-mail: borylka2@gmail.com

Nataliia Borovska,

practical psychologist
of Novokrivotul gymnasium
of Ivano-Frankivsk region
e-mail: borylka2@gmail.com

ДИНАМІКА СОЦІАЛЬНОГО ІНТЕЛЕКТУ ВЧИТЕЛІВ З РІЗНИМ ПЕДАГОГІЧНИМ СТАЖЕМ

TEACHERS' DYNAMICS OF SOCIAL INTELLIGENCE WITH DIFFERENT PEDAGOGICAL EXPERIENCE

Анотація. Метою даного дослідження стало виявлення особливостей соціального інтелекту (СІ) у вчителів з різним за тривалістю педагогічним стажем. Для емпіричної перевірки припущення про позитивну лінійну кореляцію рівня соціального інтелекту та тривалості педагогічного стажу нами були застосовані наступні методи дослідження: теоретичні – аналіз і синтез наукової літератури, систематизація та узагальнення досліджень; емпіричні – психодіагностичне тестування, анкетування, якісний аналіз; математичні методи інтерпретації – процентне співвідношення, стандартне відхилення, кореляційний аналіз. У дослідженні взяли участь 15 педагогів загальноосвітніх закладів, жіночої статі, віком від 25 до 49 років ($M=36,3$, $\sigma=2,7$). Опитування проводилось за допомогою онлайн-сервісу Google Forms.

Результати. У 60% педагогів було діагностовано СІ середнього рівня, у 13,3% вище середнього і 33,7% нижче середнього рівня. Статистичний аналіз результатів емпіричного дослідження був здійснений за допомогою r -критерію кореляції Спірмена. У результаті було з'ясовано, що у першій групі, респонденти якої працюють у школі лише від 1 до 5 років, наявний статистично значущий позитивний кореляційний зв'язок $r=0,527$ ($p \leq 0,05$). У другій групі респондентів із середнім (5–10 рр) та тривалим (11–25 рр) педагогічним стажем не було виявлено статистично значущих зв'язків (відповідно: $r=-0,158$, $p \geq 0,05$, та $r=-0,3$, $p \geq 0,05$). Отже, емпіричне дослідження, проведене з вчителями, що мало на меті з'ясування впливу педагогічного стажу на розвиток соціального інтелекту, показало, що у тій групі, де педагоги мають найменший стаж існує позитивна статистично значуща залежність між стажем та соціального інтелекту, на противагу тим групам, де педагогічний стаж становив більше 5 років. Відповідно, перспективою подальших досліджень є перевірка U -подібної залежності цих змінних; з'ясування міри впливу особистісних властивостей на соціальні вміння педагога та його соціального інтелекту. Припускаємо, що рівень СІ зростає на етапі 5-річного педагогічного стажу, після чого темпи зростання уповільнюються, або ж навіть ідуть у зворотному напрямку, і, ймовірно, після 20–25 років знову повертається до висхідного напрямку розвитку.

Ключові слова: соціальний інтелект, педагогічний стаж, професійна компетентність, рефлексія, децентрація, автентичність.

Abstract. The aim of this study was to identify the features of social intelligence (SI) in teachers with different lengths of teaching experience. To empirically test the assumption of a positive linear correlation between the level of social intelligence and the length of teaching experience, we used research methods: theoretical – scientific literature analysis and synthesis, research systematization and generalization; empirical – psychodiagnostic testing, questioning, qualitative analysis; mathematical methods of interpretation – percentagerating, standard variance, correlation analysis. The study involved 15 female teachers, aged 25 to 49 years ($M=36,3$, $\sigma=2,7$). The survey was conducted using the online service Google Forms.

Conclusions. 60% of teachers were diagnosed with middle-level SI, 13.3% above average and 33,7% below average. Statistical analysis of the results of the empirical study was performed using the Spearman correlation *r*-test. As a result, it was found that in the first group, whose respondents work in the school only from 1 to 5 years, there is a statistically significant positive correlation $r=0,527$ ($p \leq 0.05$). In the second group of respondents with average (5–10 years) and long (11–25 years) pedagogical experience, no statistically significant relationships were found (respectively: $r=-0,158$, $p \geq 0.05$, and $r=-0,3$, $p \geq 0.05$). Thus, an empirical study conducted with teachers, which aimed to determine the impact of teaching experience on the development of social intelligence, showed that in the group where teachers have the least experience there is a positive statistically significant relationship between experience and social intelligence, in contrast, groups where teaching experience was more than 5 years. Accordingly, the prospect of further research is to test the U-shaped dependence of these variables; elucidation of the degree of influence of personal qualities on the social skills of the teacher and his social intelligence. We assume that the level of SI increases at the stage of 5 years of teaching experience, after which the growth rate slows down, or even goes in the opposite direction, and probably after 20–25 years the conspiracy returns to the upward direction of development.

Keywords: social intelligence, pedagogical experience, professional competence, reflection, decentralization, authenticity.

Постановка проблеми. Для забезпечення успішної взаємодії як у професійній так і особистісно-інтимній сфері вирішальне значення має соціальний інтелект особистості, який забезпечує формування соціальної компетентності. Соціальний інтелект (СІ) ми розглядаємо як особливу спрямованість мислення на ефективне вирішення міжособистісних проблемних ситуацій у різних соціальних сферах. Різні вчені у межах свого методологічного підходу визначали СІ крізь призму дихотомії основних психологічних проблем: генетичної заданості чи соціального набуття; домінуючих філогенетичних чи онтогенетичних змін, що відбуваються у часі і просторі; індивідуальних та суспільних перетворень на свідомому чи несвідомому рівнях, шукаючи критерії диференціації норми та патології. Ці наукові пошуки мали актуальну прикладу складову, в тому числі і у психології професійного становлення. Проте, залишалось чимало відкритих запитань щодо гендерних, вікових, культуральних та демографічних відмінностей розвитку СІ.

Так, рівень розвитку соціального інтелекту фахівців педагогічної сфери вивчався з точки зору гендерних особливостей, зокрема, – гендерною ідентичністю особистості. Соціальний інтелект педагогів пояснювався гендерними особливостями мотиваційно-поведінкових характеристик, зокрема, мотивацією досягнення, особистісною спрямованістю, афіліацію, стилем поведінки в конфліктній ситуації, когнітивним стилем виконання професійної діяльності тощо (Івашкевич, 2016). З інших досліджень знаємо, що вплив педагогічного стажу на особистісні властивості індивіда все ж є достовірно доказовим. Проте, у дослідженні Е. Івашкевича, О. Гудими, Р. Сімко, О. Шевчука було виявлено, що чинники виконання управлінської діяльності не мають вирішального впливу на рівень розвитку соціального інтелекту (Івашкевич, 2020: 59–60).

На думку О. Беляєвої, вік, стать, стаж, рівень освіти, статус в академічній групі або у трудовому колективі впливають на розвиток соціального інтелекту. Автори, вивчаючи особливості зв'язку віку, соціального інтелекту та індивідуально-психологічних особливостей керівників дійшли висновку про те, що молодші за віком та рангом керівники мають вищий соціальний інтелект, порівняно із старшими, оскільки краще розуміють наслідки поведінки, можуть ефективно інтерпретувати ознаки невербальних та вербальних проявів (Беляєва, 2005).

Умовно можна виділити основні три підходи до розуміння змісту соціального інтелекту. Автори першого підходу, представниками якого є Г. Айзенк, Дж. Гілфорд та ін., вважають, що СІ є різновидом загального інтелекту і виконує мисленнєві операції з соціальними об'єктами. Г. Айзенк розглядав СІ як результат розвитку загального інтелекту під впливом соціокультурних умов. Він був переконаний у тому, що соціальний інтелект формується в процесі соціалізації особистості. Це також означає, що в процесі життя особистість може працювати над його розвитком. Впливають на нього соціальний та еко-

номічний статус людини, спосіб життя, освіта, стратегії поведінки, виховання, ставлення до алкоголю, психічні розлади, здоров'я, досвід, мотивація тощо (Андреева, 2000). Водночас, вітчизняні вчені звертають увагу на конгруентний зв'язок між соціальним самовираженням суб'єкта та його життєвим досвідом, зокрема, доланням життєвих криз (Когутяк, 2007), що узгоджується саме з цим підходом до вивчення соціального інтелекту.

У 60-ті роки ХХ ст Дж. Гілфорд, творець першого тесту для вимірювання СІ, розглядав його як систему інтелектуальних здібностей, незалежних від фактору загального інтелекту і пов'язаних, насамперед, з пізнанням поведінкової інформації. Згідно з концепцією Дж. Гілфорда соціальний інтелект – це інтегральна інтелектуальна здібність, яка визначає успішність спілкування і соціальної адаптації (Guilford, 1967). Вчений розглядає СІ як певну, досить стійку (але все ж таки ту, яка піддається зміні в будь-якому віці) систему інтелектуальних здібностей, що виражаються в соціальній поведінці. Іншими словами, соціальний інтелект має безпосередній зв'язок, перш за все, з пізнанням суб'єктом поведінкової інформації (Мудрик, 2006).

У концепції Дж. Гілфорда СІ представлено як систему інтелектуальних здібностей, незалежну від факторів загального інтелекту і пов'язану насамперед із сприйняттям та переробкою інформації про поведінку. Соціальний інтелект за Гілфордом є інтелектуальною здатністю, яка визначає успішність спілкування і соціальної адаптації. Соціальний інтелект об'єднує і регулює пізнавальні процеси, пов'язані з відображенням соціальних об'єктів (людини чи групи людей). До процесів, які його моделюють, належать соціальна чутливість, соціальна перцепція, соціальна пам'ять і соціальне мислення (Власова, 2006).

Представники другого підходу (Д. Векслер, Е. Торндайк та ін.) визначають соціальний інтелект як самостійний вид інтелекту, який забезпечує адаптацію людини у соціумі і спрямований на вирішення різних життєвих задач.

Третій підхід поєднує вчених, які у соціальному інтелекті вбачають інтегральну здатність людини спілкуватися з іншими. На їхню думку, ця здатність залежить від особистісних характеристик та рівня розвитку самосвідомості (Альохіна, 2013).

Аналіз останніх досліджень. Досить поширеною в зарубіжній психології є концепція соціального інтелекту Ф. Вернона. Дослідник визначав це поняття з огляду на такі ключові його структурні складові: здатність знаходити спільну мову з іншими людьми в цілому; володіння комплексом спеціальних методів, що дозволяють людині тримати себе вільно і невимушено в товаристві інших людей; чутливість до стимулів, що виходять від інших членів соціальної групи; вміння зрозуміти і проникнути в настрій незнайомих людей, їх особистісні характеристики (Власова, 2006).

У вітчизняну психологію поняття «соціальний інтелект» було запроваджено Ю.М. Ємельяновим. Згідно з його концепцією, соціальний інтелект – це «...здатність розуміти самого себе, а також інших людей, їхні взаємини та прогнозувати міжособистісні події» (Ємельянов, 1985).

Змістовне визначення соціальному інтелекту дала В. Куніцина, розуміючи під соціальним інтелектом глобальну здатність, що виникає на базі комплексу інтелектуальних, особистісних, комунікативних та поведінкових рис, включно з рівнем емоційного забезпечення процесів саморегуляції (Куніцина, 2001)

За Дж. Гілфордом у структурі СІ можна виокремити чотири виміри: передбачення наслідків міжособистісних стосунків, здатність до соціальних узагальнень, соціальна інтуїція та розпізнавання структурних зв'язків у системі міжособистісних стосунків. Розвивати соціальний інтелект необхідно через тренування його складових компонентів (Ляховець, 2008). Ключовими механізмами для цього визнаються:

- рефлексія – процес, який дає уявлення суб'єкту про те, як він сприймається партнером по спілкуванню, а на підставі цього уявлення дозволяє йому коригувати свою поведінку; рефлексія своїх почуттів і психічних станів у зв'язку з впливом факторів зовнішнього середовища;

- інтенсифікація компонентів комунікативних здібностей людини, що сприятиме розумінню або нерозумінню суб'єктом вербальних і невербальних реакцій особистості; розширення уявлення про континуальність мовлення;
- розширення життєвого досвіду та загальної ерудиції, тобто запасу достовірних, систематизованих, соціально прийнятних знань, що активізують людське спілкування та соціальне навчіння;
- розвиток перцептивних здібностей, тобто здатність сприймати навколишнє без суб'єктивних спотворень і «систематизованих сліпих плям» (стійких упереджень щодо тих чи інших проблем) готовність сприймати нове у зовнішньому середовищі;
- розвиток здатності до децентрації (вміння стати на точку зору іншої людини, відрізнити свою точку зору від інших можливих), подолання егоцентризму (за Ж. Піаже).

Мета дослідження. Згідно із наявними емпіричними дослідженнями, що порівнювали показники СІ педагогів з різним педагогічним стажем роботи, особи з низьким і нижче середнього СІ мають найбільший стаж роботи в педагогічній сфері діяльності (понад 15 років). Ці респонденти перевершують за цим показником педагогів із середнім рівнем соціального інтелекту ($r=0,4056$; $p<0,05$) і педагогів із соціальним інтелектом високого та вище середнього рівнів ($r=0,4751$; $p<0,05$). Керівники із середнім рівнем розвитку соціального інтелекту мають найменший стаж професійної діяльності, порівняно з іншими групами керівників ($p<0,01$). Виявлені закономірності видаються дещо парадоксальними, оскільки можна було б припустити, що саме більший особистісний (життєвий і професійний) досвід сприяє кращому розвитку здатності помічати складні взаємостосунки у соціальній сфері (Івашкевич Е.З., 2004).

З метою перевірки таких психологічних характеристик педагогічного стажу та його впливу на соціальний інтелект нами було проведене наступне емпіричне дослідження. Участь у ньому брали 15 вчителів з різних загальноосвітніх закладів м. Івано-Франківськ.

Методи і методика дослідження. Нами була застосована стандартизована «Методика дослідження соціального інтелекту» Дж. Гілфорда та М. О'Саллівена, адаптована О.С. Михайловою, результати якої співставлялися із анкетними даними щодо наявного педагогічного стажу респондентів. Участь усіх педагогів у дослідженні була добровільною та анонімною. Всіх респондентів, які розпочинали участь у дослідженні, було 23 особи. Опитування проводилось за допомогою онлайн-сервісу Google Forms. Для уникнення статевих відмінностей серед учасників дослідження ми відібрали тільки відповіді жінок, оскільки чоловічі відповіді були у статистичній меншості. Вік респонденток коливався від 25 до 49 років ($M=36,3$, $\sigma=2,7$). Також ми відібрали серед учасників дослідження тільки тих, хто працював тривалий час (більше, ніж півроку) у школах м. Івано-Франківськ. Отже, за результатами онлайн-анкетування для подальшого дослідження ми залишили 15 вчителів жіночої статі, які працювали більше ніж півроку у школі м. Івано-Франківськ.

Виклад основних положень. Проаналізуємо отримані нами результати тестування респондентів, згідно яких ми утворили три підгрупи. Перша підгрупа педагогів працює у школі від одного року до п'яти, друга підгрупа від п'яти до десяти, і третя підгрупа від десяти до двадцяти п'яти років. Для інтерпретації результатів були використані методи статистичного аналізу, а саме методи описової математичної статистики. Спершу, по всіх підгрупах ми визначили середньо арифметичне значення віку.

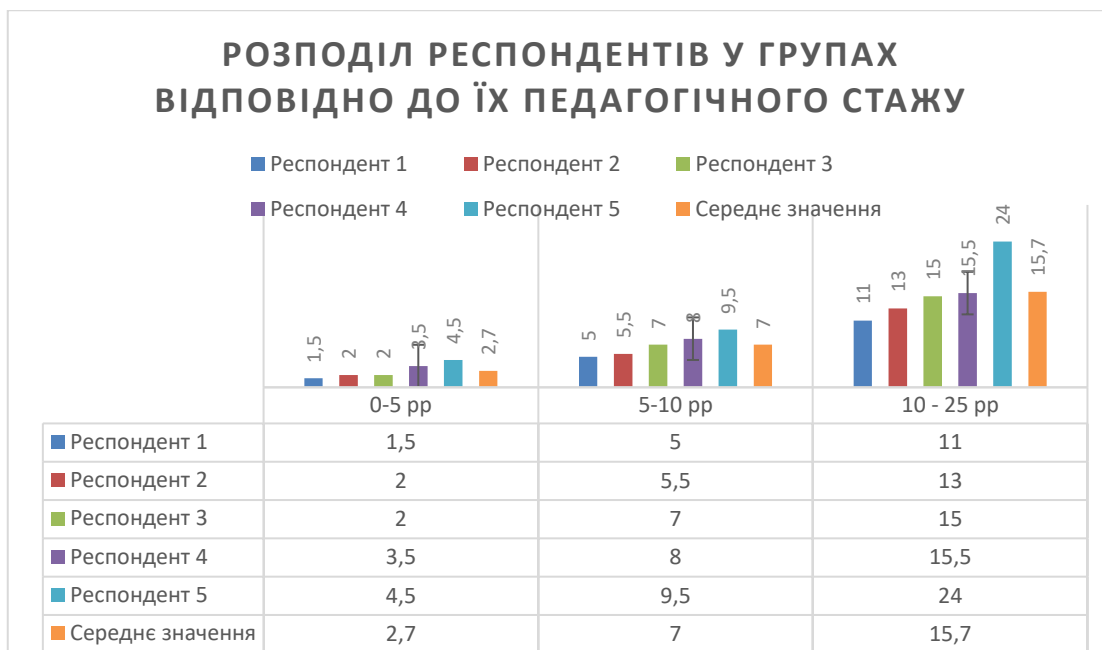


Рис. 1. Групи педагогічного стажу респондентів

Далі ми порахували скільки відсотків респондентів мають рівень СІ середнього рівня, скільки вище середнього та нижче середнього. Так, аж 60% отримали результати СІ середнього рівня, 13,3% вище середнього і 33,7% нижче середнього рівня.

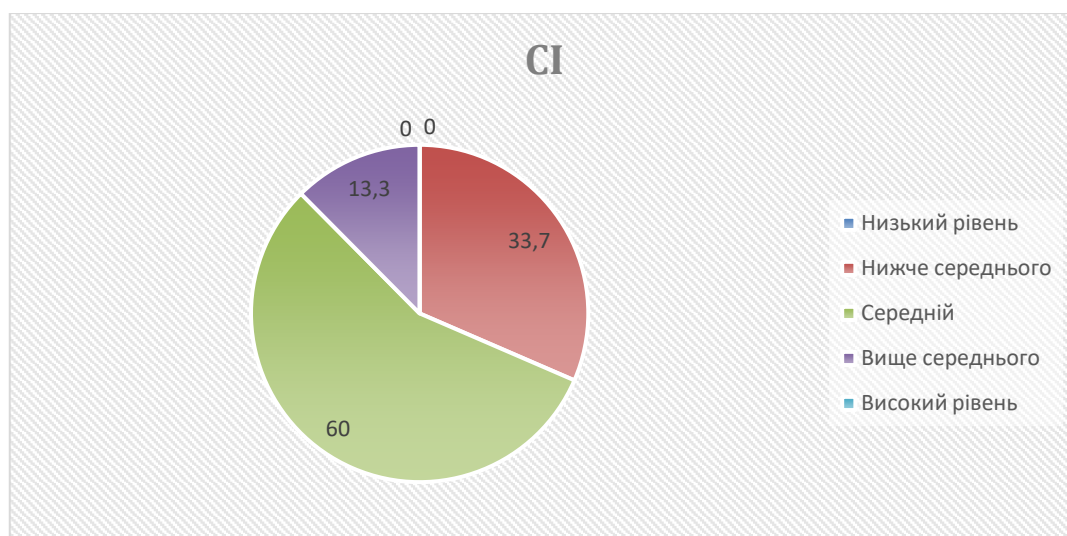


Рис. 2. Рівень соціального інтелекту у респондентів

Для підрахунку результатів використовувалася програма Excel – Microsoft Office та програма для статистичної обробки даних SPSS. Перевірка правильності обирання стратегії проведення експериментальної роботи стосовно взаємозалежності співвідношень здійснювалася за допомогою χ^2 -критерію виявлення ступеня узгодженості (залежності) змін Спірмена та для порівняння груп ми використали U-критерій Манна-Уїтні. Статистичний аналіз результатів емпіричного дослідження був здійснений за допомогою r -критерій кореляції Спірмена. У першій групі $r=0,527$ ($p \leq 0,05$), у другій групі $r=-0,158$ ($p \geq 0,05$), і в третій групі $r=-0,3$ ($p \geq 0,05$).

Аналіз даних виявлених кореляційних зв'язків між показниками рівня соціального інтелекту та педагогічного стажу засвідчив, що лише у першій групі наявний статистично значущий позитивний кореляційний зв'язок, респонденти якої працюють у школі лише від 1 до 5 років. Цей результат підтверджує те, що дослідила О. Беляєва, провівши дослідження кореляції віку, соціального інтелекту та індивідуально-психологічних особливостей

керівників. Її дослідження, як і наше, засвідчило, що молодші за віком керівники, а у нашому дослідженні, педагоги, мають вищий соціальний інтелект, аніж старші їхні колеги, через те, що краще розуміють наслідки поведінки, ефективніше інтерпретують вербальні й невербальні послання. У групах респондентів із тривалішим педагогічним стажем статистично значущих зв'язків не виявлено.

Отже, за підсумками проведеного дослідження, на основі отриманих діагностичних даних, можна зробити висновок про те, що на розвиток соціального інтелекту респондентів першої групи, педагогів зі стажем 1–5 років, впливає стаж, бо виявлена позитивна кореляція за методом кореляції Спірмена. У групах респондентів із середнім (5–10 pp) та тривалим (11–25 pp) педагогічним стажем не було виявлено статистично значущих зв'язків. Таким чином, методом статистичної обробки даних за допомогою Excel – Microsoft Office та програми для статистичної обробки даних SPSS, ми спростували гіпотезу про те, що тривалий педагогічний стаж позитивно впливає на розвиток соціального інтелекту. Водночас, у одній із груп (педагогічний стаж становив 1–5 років) ми виявили статистично значущий зв'язок, який може гіпотетично свідчити про вплив інших особистісних факторів (до прикладу, високу мотивацію до професійної діяльності, професійну невпевненість, рівень саморозуміння чи автентичності, тощо), які більшою мірою впливають на рівень соціального інтелекту, аніж тривалий педагогічний стаж. Ці фактори потребують подальшого емпіричного підтвердження чи спростування.

Висновки та перспективи подальших досліджень. Таким чином, емпіричне дослідження, проведене з педагогами, що мало на меті з'ясування впливу педагогічного стажу на розвиток соціального інтелекту вчителя, показало, що у тій групі, де педагоги мають найменший стаж існує позитивна статистично значуща залежність, на противагу тим групам, де педагогічний стаж становив більше 5 років. Проте, за результатами цього дослідження ми не можемо ствердно сказати чи це саме невеликий педагогічний стаж є причиною такого результату чи якісь інші фактори. Можемо припустити, що соціальні вміння педагога вдосконалюються залежно від формування його особистості, а точніше з досягненням психологічної зрілості, як було зазначено у самій методиці Дж. Гілфорда, а також від особистісних характеристик та внутрішніх мотивів. Відповідно, перспективу подальших досліджень вбачаємо у перевірці U-подібної залежності СІ та тривалості педагогічного стажу; з'ясування міри впливу особистісних властивостей на соціальні вміння педагога та його соціального інтелекту. Припускаємо, що рівень СІ зростає на етапі 5-річного педагогічного стажу, після чого темпи зростання уповільнюються, або ж навіть ідуть у зворотному напрямку, і, ймовірно, після 20–25 років знову повертається до висхідного напрямку розвитку. Також, надалі важливо дослідити взаємозв'язок різних показників соціального інтелекту та особистісних характеристик, розробити програми, спрямовані на оптимізацію пріоритетних навичок у педагогічних працівників, що сприятиме підвищенню професійного розвитку та ефективної діяльності.

1. Альохіна Н. Соціальний інтелект в структурі соціальної компетентності фахівців фармації. *Вісник Харківського національного університету*. Харків, 2013. № 1046. Вип. 51. С. 60–63.
2. Андреева Г. М. Психология социального познания : учеб. пособие для студентов психол. и пед. спец. вузов. Москва : Аспект Пресс, 2000. 288 с.
3. Беляева Е. В. Социальный интеллект и психологические качества личности руководителя (на примере предприятий нефтегазовой отрасли) : автореф. дис. ... канд. психол. наук : 19.00.05. Самара, 2005. 28 с.
4. Власова О. І. Психологічна структура та чинники розвитку соціальних здібностей : автореф. дис. ... док-ра психол. наук : 19.00.07. Київ, 2006. 43 с.
5. Емельянов Ю. Н. Активное социально-психологическое обучение. Ленинград : Изд-во ЛГУ, 1985. 167 с.
6. Івашкевич Е. З. Аспекти соціального інтелекту педагога. *Психологія: реальність і перспективи*. 2016. Вип. 7. С. 76–80. URL: http://nbuv.gov.ua/UJRN/prp_2016_7_23.
7. Івашкевич Е. З., Михальчук Н. О. Психологія інтелекту : методичний посібник для студентів вузу. Рівне, 2004. 52 с.
8. Когутяк Н. М. Психологічні механізми становлення автентичності особистості в період життєвої кризи : дис. ... канд. психол. наук : 19.00.07. Івано-Франківськ, 2007. 298 с.

9. Куниціна В. Н., Казаринова Н. В., Погольша В. М. Межличностное общение : учебник для вузов. Санкт-Петербург : Питер, 2001.
10. Ляховець Л. Розвиток соціального інтелекту засобами тренінгу сензитивності. *Соціальна психологія*. 2008. № 2. С. 150–159.
11. Мудрик А. К. Соціальний інтелект та соціальна компетентність. *Практична психологія та соціальна робота*. 2006. № 3. С. 4–6.
12. Соціально-психологічні проблеми психології становлення особистості майбутнього фахівця : колективна монографія / Ед. Івашкевич та ін.; за ред. Ед. Івашкевича, Л. Онуфрієвої. Кам'янець-Подільський : ТОВ «Друкарня «Рута», 2020. 348 с.
13. Стефурак С. М., Когутяк Н. М. Аналіз психологічних механізмів формування професійного покликання. *Молодий вчений*. 2018. С. 320–325.
14. Мицько В. М., Сидорик Ю. Р. Психологічна зрілість як умова професійної ефективності та стресостійкості вчителів інклюзивних класів. *Соціальне партнерство та міжвідомча взаємодія у вирішенні актуальних проблем інклюзії : матеріали Міжнародної науковопрактичної конференції*. Чернівці : Технодрук, 2019. С. 209–211.
15. Guilford J. P. The nature of human intelligence. N.Y., 1967. 261 p.

REFERENCES

1. Alohina N. (2013) Sotsialnyi intelekt v strukturі sotsialnoi kompetentnosti fakhivtsiv farmatsii [Social intelligence in the structure of social competence of pharmacy professionals]. *Visnyk Kharkivskoho natsionalnoho universytetu*. Kharkiv, 1046, 51, 60–63 [in Ukrainian].
2. Andreeva H. M. (2000). *Psykholohiia sotsyalnoho poznannya : ucheb. posobyе dlia studentov psykhol [Psychology of social cognition]: u ped. spets. vuzov*. Moskva : Aspekt Press [in Russian].
3. Beliaeva E. V. (2005). Sotsialnyi intelekt i psihologicheskie kachestva lichnosti rukovoditelya (na primere predpriyatiy neftegazovoy otрасli) [Social intelligence and psychological qualities of the leader's personality (on the example of oil and gas companies)]. *Extended abstract of candidate's thesis*. Samara [in Russian].
4. Vlasova O. I. (2006). Psykholohichna struktura ta chynnyky rozvytku sotsialnykh zdibnostei [Psychological structure and factors of development of social abilities]. *Extended abstract of Doctor's thesis*. Kyiv [in Ukrainian].
5. Emelianov Yu. N. (1985). *Aktivnoe sotsialno-psihologicheskoe obuchenie [Active socio-psychological training]*. Leningrad : Izd-vo LGU [in Russian].
6. Ivashkevych E. Z. (2016). Aspekty sotsialnoho intelektu pedahoha [Aspects of social intelligence of the teacher]. *Psykholohiia: realnist i perspektyvy*, 7, 76–80. Retrieved from: http://nbuv.gov.ua/UJRN/prp_2016_7_23 [in Ukrainian].
7. Ivashkevych E. Z., Mykhalchuk N. O. (2004). *Psykholohiia intelektu [Psychology of intelligence]: metodychni posibnyk dlia studentiv Vuzu*. Rivne [in Ukrainian].
8. Kohutiak N. M. (2007). Psykholohichni mekhanizmy stanovlennia avtentychnosti osobystosti v period zhyttievoy kryzy [Psychological mechanisms of formation of personality authenticity in the period of life crisis]. *Doctor's thesis*. Ivano-Frankivsk [in Ukrainian].
9. Kunytsyna V. N., Kazarynova N. V., Poholsha V. M. (2001). Mezhllychnostnoe obshchenye [Interpersonal communication]: uchebnyk dlia vuzov. Sankt-Peterburg : Piter, [in Russian].
10. Liakhovets L. (2008). Rozvytok sotsialnoho intelektu zasobamy treninhu senzytyvnosti [Development of social intelligence by means of sensitivity training]. *Sotsialna psykholohiia*, 2, 150–159 [in Ukrainian].
11. Mudryk A. K. (2006). Sotsialnyi intelekt ta sotsialna kompetentnist [Social intelligence and social competence]. *Praktychna psykholohiia ta sotsialna robota*, 3, 4–6 [in Ukrainian].
12. *Sotsialno-psykholohichni problemy psykholohii stanovlennia osobystosti maibutnoho fakhivtsia [Socio-psychological problems of psychology of personality formation of the future specialist]: kolektyvna monohrafiia* (2020) / Ed. Ivashkevych ta in.; Ed. Ivashkevycha, L. Onufriievoi (Eds.). Kamianets-Podilskyi: TOV «Drukarnia «Ruta» [in Ukrainian].
13. Stefurak S. M., Kohutiak N. M. (2018). Analiz psykholohichnykh mekhanizmiv formuvannia profesii-noho poklykannia [Analysis of psychological mechanisms of formation of professional vocation]. *Molodyi vchenyi*, 320–325 [in Ukrainian].
14. Mytsko V. M., Sydoryk Yu. R. (2019). Psykholohichna zrilist yak умова profesiinoi efektyvnosti ta stresostiikosti vchyteliv inkliuzyvnykh klasiv [Psychological maturity as a condition of professional efficiency and stress resistance of teachers of inclusive classes]. *Sotsialne partnerstvo ta mizhvidomcha vzaiemodiia u vyrishenni aktualnykh problem inkliuzii: materialy Mizhnarodnoi naukovopraktychnoi konferentsii*. Chernivtsi: Tekhnodruk, 209–211 [in Ukrainian].
15. Guilford J. P. (1967) *The nature of human intelligence*. N. Y. [in English].